

## 1. PSYCHOLOGIE JAKO VĚDA

### • PSYCHOLOGIE -(psyché = duše, logos = rozum)

= zabývá se psychikou (chování, pocity, stavy člověka – stres, psychologické jevy – strach, povaha člověka) jedince

- empirická věda, o člověku
- prožívání = vnitřní život člověka, pohled do sebe
- chování = vnější projev duševního chování člověka – aktivita jedince

Rozdělení psychologie:

- **vědecká** = odborná pomoc, psychologické poradny
- **laická** – používaná v běžném životě (např. rada kamarádovi)
- **umělecká** = narativní – využívána umělci

→ vědecká psychologie se od ostatních liší – používá odborné výrazy, zabývá se problémy soustavně, používá zavedené metody, vytváří nové teorie

Vznik psychologie:

- psychologické problémy jsou staré, ale věda psychologie se začíná rozvíjet až na konci 19. století a především ve 20. století
- psychologické problémy se objevovaly už ve starověku – někteří filozofové se začali zajímat o psychické problémy – „nauka o duši“
- **princip kalokaghatia** – každý člověk musel být krásný navenek, ale musel mít i rozvinutou duši, aby dokázal hovořit o čemkoliv → filozof Aristoteles (O duši)
- ve středověku – člověk má podřídit chování Bohu
- novověk – lidé se začínají oprost'ovat od náboženství a zkoumat psychologické problémy

Psychologické disciplíny:

#### 1. Základní:

- \* **obecná psychologie** – pracuje s pojmy, určuje metody
- \* **psychologie osobnosti** – zkoumá charakter, zájmy, temperament, představy, paměť člověka
- \* **vývojová psychologie** – vývoj člověka (od narození po smrt – vývoj člověka jako jedince – **ontogenetická**, jako druhu **fylogenetická**)
- \* **biologická psychologie** – zkoumá vzájemné vztahy mezi tělesnými a psychickými procesy
- \* **sociální psychologie** – vztah člověka k ostatním lidem
- \* **psychopatologie** – duševní poruchy, odhaluje příčiny chování
- \* **srovnávací psychologie** – muž × žena, národy

#### 2. Speciální

- \* **dějiny psychologie** – zkoumají vývoj psychologického myšlení během času od nejstarších dob
- \* **psycholingvistika** – vztah mezi myšlením a řečí u lidí
- \* **zoopsychologie** – psychika zvířat různého stupně vývoje
- \* **farmakopsychologie** – účinky chem. látek, drog, léků, ... na psychiku

#### 3. Aplikované – specializují se na určitou oblast, užívají se v praxi, směřují k praxi

- \* **pedagogická psychologie** – vzdělávací, výchovný proces na různých stupních školy
- \* **psychologie práce** – pracovní prostředí, jak na lidi působí, rychlost pracujícího, soustředěnost
- \* **poradenská psychologie** – cíl: pomoci – manželská krize, pedagogicko-psychologická poradna – dyslexie (porucha čtení), dysgrafie (psaní, pletení písmen), dysortografie (pravopis), dyskalkulie (početní úkony)
- \* **klinická psychologie** – stará se o diagnózu, terapii i prevenci duševních poruch a chorob  
Lékař x pacient, pacient x nemocnice

Psychologie jako věda

- uplatnění: školství, zdravotnictví, politika
- je uplatňována velmi často
- jako samostatná věda až od 2. poloviny 19. století

Předmět psychologie:

- **prožívání** = všechny vnitřní psychologické projevy a jevy (vjemy, emoce, rozhodování, paměť); mohou být vědomé i nevědomé
  - **chování** = vnější projevy člověka, to,
    - to, co cítíme uvnitř dáváme najevo
    - může a nemusí vyjadřovat vnitřní rozpoložení
    - patří sem: pohyby, reakce, řeč, smích, zrudnutí, mimika atd.
- **expresivní chování** = bezprostřední, okamžitá reakce, vyjadřuje skutečné emoce
- **adaptivní** = chování přizpůsobené situaci, přetvářka, stylizace (= člověk se stylizuje do role někoho, aby zapadnul)

Metody výzkumu:

- ◊ **Pozorování** – psycholog pozoruje daný objekt bez zásahu do jeho chování a výsledky si zapisuje
  - **extrospekce** = pozorování chování
  - **introspekce** = zaměřené na vnitřní jevy (paměť, reakce na barvy, zvuky)

- ☞ **Experiment** = zkouška (nové prostředí apod.)
- ☞ **Rozhovor**
- ☞ **Explorační metody** = zjišťující
- **sociometrie** = preference (např. kdo je oblíbený ve skupině, kdo je autoritou)
- **sémantický diferenciál** – např. moudrý 1 2 3 4 5 hloupý
- **psychodiagnostické metody** – zjišťují vlastnosti osobnosti (testy osobnosti, IQ)

Vznik psychologických laboratoří:

- **1879** – založena 1. psychologická laboratoř – **Wilhelm Wundt**
- svoji laboratoř si otevřel v Lipsku, zaměřil se na metodu *introspekce*, zabýval se vnímáním člověka → introspekce začíná být kritizována, přičemž vznikají nové techniky – např. hypnóza

- v **19. století** – ruský psycholog **I. P. Pavlov** začal zkoumat podmíněné reflexy
- ve **20. století** – rozvíjejí se nové směry, kritika předešlých zkoumání → introspekce není dobrá, zkoumá, ale nepomáhá; kritika laboratoří
- Hlavní spory: (psychologie 20. století)

### 1. spor o introspekci

- nedochází k objektivním výsledkům
- psychologové by se měli zaměřit i na chování člověka → *behaviorismus*

### 2. spor o nevědomí

- zabývání se o složku nevědomí, kde je víc zážitků než ve vědomí – hypnóza, rozbor snů → *psychoanalýza*

### 3. zkoumat člověka jako celek

- měla by se celkově zkoumat osobnost člověka → *celostní psychologie*

## PSYCHOLOGICKÉ SMĚRY 20. STOL.

### 1. BEHAVIORISMUS (behave = chování)

= věda o chování

- zásadně odmítá introspektivní psycholog. metody (např. výpověď o citech) - „black-box“
- zaměřuje se na vnější projevy člověka – chování
- psychologové jsou ovlivněni učením I. P. Pavlova

John Watson (USA)

- člověka poznáme podle chování
- proč se člověk v určitých situacích chová určitým způsobem
- atomismus = podmíněný reflex je základ, substrát, atom obsažený ve všech formách
- experimentalismus →
- S → R ... každé chování má Stimul na které následuje Reakce
- chování člověka = složka naučených reakcí (důležitá je výchova)

### 2. NEOBHAVIORISMUS (30. Léta 20. Století)

- navazuje na behaviorismus → kritika behaviorismu
- snaha o zkoumání chování zbaveného vědomí
- počítá s fyziolog. pudy, zkušeností, věkem,...

Edward C. Tolman

- americký psycholog
- tvrdil, že každý člověk má zafixovanou poznatkovou mapu – **kognitivní mapy** (uchovává si poznatky a později si je vybavuje)
- schopnost reagovat pomocí naučených znalostí
- pokus s krysami: vytvořil labyrint, doprostřed umístil jídlo, vpustil do ní najednou krys a ona nechtěla; 2. den pustil hladovou krys a ta to jídlo našla (uvědomila si, kde potrava je)
- dá se aplikovat i na lidech → někdy si můžeme zachovat i negativní chování, negativní mapu
- další: C.L.Hull, B.F. Skinner

### 3. HLUBINNÁ PSYCHOLOGIE

- pro všechny směry hlubinné psychologie je typický zájem o nevědomí
- ♣ **Psychoanalýza** = věda o nevědomí
- hl. obsah- nevědomé psychologické procesy, zdůraznění sexuality, Oidipův komplex
- chování není náhodné
- nevědomí – zdrojem jsou potlačené psych. obsahy – přání, představy, pocity → brání jim cenzura
- studoval hysterii = reakce na potlačované sex. tendence

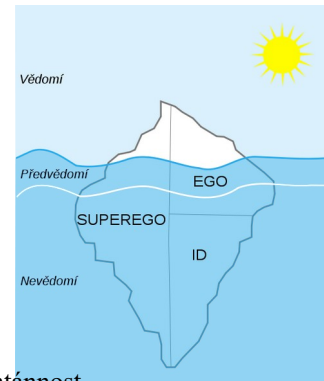
Sigmund Freud (1856 – 1939)

- byl to rakouský Žid, narodil se na Moravě v Příboru, ale žil v Rakousku
- jeho otec byl obchodník s textilem
- už od malička byl Sigmund velmi bystré dítě, v 8 letech četl Shakespeara
- vystudoval medicínu, působil jako lékař ve Vídni
- začal používat hypnózu → poté sugesci

✍ **Výklad snů** – velmi oblíbené dílo

- 1938 – musel opustit Vídeň a roku 1939 umírá na rakovinu

- používal metodu **volné asociace** – nutil své pacienty reagovat na různé podněty (barva, zvuk, obrázek)
- prováděl rozbory a snažil se přijít na určitý problém člověka
- nevědomí a vědomí přirovnával k ledovci:
  - 1/10 nad hladinou = **vědomí**
  - 9/10 pod hladinou = **podvědomí**



## 2 modely osobnosti:

- topický – vědomí – vázáno na vnímání
  - předvědomí – zapomenuté, ale vybavitelné (myšlenky, zážitky,...)
  - nevědomí – nejrozsáhlejší, nepřístupná část psychiky
- strukturální
  - o **ID = ono**
    - něco, s čím se člověk narodí, pudy, instinkty, přání, touhy, spontánnost
    - principy IDu jsou agresivita a sexualita
    - nefunguje rozumově
    - ID touží po pocitu uspokojení – touží po libidu (= složka ID; sexuální touha, pohlavní pud)
  - o **EGO = já**
    - dokáže organizovat ID, ego se musí vypěstovat
    - dokáže v nás potlačovat naši agresivitu a sexualitu
  - o **SUPEREGO = nad já**
    - svědomí, které řídí EGO, a EGO řídí ID
    - je to naše morálka
    - narušení: psychické nemoci, stavy úzkosti, deprese

EGO = SUPEREGO ... vyvážený stav

### ♣ **Neopsychoanalýza**

- navazuje na psychoanalýzu, na zkoumání Freuda

### **Psychosociální teorie**

- zabývá se člověkem jako součástí přírody – pudová část osobnosti
- Erich Fromm (1900 – 1980)
  - sociální charakter = vztah ke světu
  - asimilace = získávání a osvojení věcí
  - socializace = vytváření vztahů k lidem a sobě
  - poruchy asimilace: receptivní orientace – konzumní
    - vykořisťovatelská orie. – egoismu, využití
    - tržní orie. – podle výhodnosti
    - hromadivá orie. - obklopení
  - tvoří kulturní psychoanalýzu
  - brzdění pudů → narušení osobnosti
  - základem vztahů – **láska** – rozbor hodnoty, staví do protikladů druhy lásky

### 3 protiklady druhů lásky:

- láska k bližnímu × narcismus = člověk, který má rád sám sebe
  - láska k životu × láska ke smrti
  - láska ke svobodě × láska k podrobenosti
- láska existuje v protikladech, ty spolu bojují, každý má tyto protiklady rozloženy jinak

### **Analytická psychologie**

- rozborová psychologie – zabývá se rozbořením osobnosti

### Carl Gustav Jung

- nepřikládal takový význam sex. pudům
- snaží se rozebírat osobnosti, myšlenky
- osobnost složena ze 4 subsystémů:
  - \* osobní nevědomí – získává během svého života
  - \* kolektivní nevědomí – zděděné po předcích
    - součástí jsou archetypy = praobrazy
    - **př. animus** – mužské, co může být v ženě (erotická žádostivost)
    - anima** – ženský archetyp, mohou ho mít zakódovaní muži (hašteřivost)
    - stín** – animální stránky, odvrácená stránka vlastní povahy, zdroj vitality a tvořivosti - ve snech
    - narození a smrt, hrdina, velká matka,...**
  - \* ego (vědomé Já) – osobní identita jedince – odpovědné za chování, citění,...
  - \* Já (bytostné Já) – podstata, základ psychiky, spojení vědom. a nevědom. procesů
- rozdělení podle zaměření JÁ dovnitř/ven:
  - \* extrovert – otevřený, společenský, rád se svěřuje
  - \* introvert – neotevřený, nerad mluví o svých problémech

### **Individuální psychologie**

- bere člověka jako individualitu
- Alfred Adler - německý psycholog
- začlenění jedince do společnosti
- 2 tendence: k pospolitosti s druhými a k sebeuplatnění
- zabýval se potřebou lásky k životu, jak to člověka ovlivňuje
- zabýval se tím, že každý člověk má v sobě nevědomě nějaký cíl, kterého chce dosáhnout → když toto není splněno, člověk může trpět **pocitů méněcennosti**
- potřebuje kompenzaci (= náhradu)

#### 4. HUMANISTICKÁ PSYCHOLOGIE

- zájem o individualitu člověka, ale díky tlaku společnosti to nejde
- terapeutické zaměření
- člověka nerozkládá, ale přistupuje celostně
- každodennost a řešení problémů

Abraham Maslow →

Karl Rogers

- a to je špatně – člověku je znemožněno být originálem (podléhá zákonům, morálním pravidlům,...) → tím se sám sobě odcizuje → psychické poruchy
- prostředí, v kterém žijeme je „zlidštěváno“, aby měl člověk šanci se projevit

#### 5. KOGNITIVNÍ PSYCHOLOGIE

- za rozhodující považuje kognitivní (poznávací) procesy, kterými si vytváříme tzv. vnitřní obrazy (modely) vnějšího světa – paměť, řeč, představivost, fantazie,...
- skrze ně jsme schopni sebereflexe a utváření své hodnotové orientace
- pracuje s oblastmi – neurologie, antropologie, lingvistika,...

Georgie A. Kelly (1905 – 1967), K. H. Pribram, A. Piavio

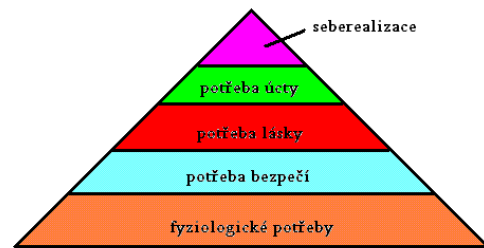
#### 6. TRANSPERSONÁLNÍ PSYCHOLOGIE

- člověk potřebuje tzv. **mimořádné stavy vědomí** (MSV) → dosáhne meditace, drogy, LSD, holotropní dých.
- MSV důležité k získání nových zkušeností
- rozšířené vědomí – př. zážitky z nitroděložního vývoje

Stanislav Grof

7. GESTALTISMUS = tvarová, celostní psych.

- psych. jevy nelze redukovat na jednotlivé složky → zážitek jako celek Max Wertheimer, K. Koffka



### 3. Základní psychické jevy

**1. Vnímání (percepce)** - poznávací ps. proces - zachycuje to, co nám působí na smysly (analyzátoři), informuje o světě

- informace brané z okolí (barva, chut) i z nás samých (bolest, dýchání)
- výběrové, velkou roli hrají zkušenosti
- umožňuje základní orientaci v prostředí, aktuální situaci
- výsledek - vjem a počitek

**a) počitek** - nejjednodušší element vnímání; zák. materiál pro paměť a myšlení

- receptor -> nerv -> mozek

**b) vjem** - větší množství počiteků

zákonitosti - zabývá se jimi gestaltismus (tvarová psychologie)

- zákon blízkosti, tvaru, celku, podobnosti
- vnímání je zkruseno, toho využívají zrakové klamy

**1.2 Představivost** - lidská schopnost vytvořit představy -> budujeme obrazy v našem vědomí - působí na náš vnitřek

- čerpáme ze zkušeností, minulosti -> obraz je zkruslený a nepřesný
- dělí se na sluchové, zrakové a nebo pohyblivé, ale nejčastěji obsahují i více složek
- představivost se dělí na fantazijní, vzpomínkovou a předvídavou (anticipační)

**1.3 Představy** - obraz představivosti -> ze zkušeností, usnadňuje nám orientaci v prostoru

- dělí se na automatické = bezděčné nebo záměrné - čichové, zrakové, ...

**1.4 Fantazie** = obrazotvornost

- psychologie - Rorschachový test (inkoustové skvrny - které má pacient popsat)
- díky fantazii si člověk vytváří nové představy, které mohou být vymyšlené a nereálné
- zase plynou ze zkušeností, minulosti, ...
- dělení: a) tvůrčí - využívají ji umělci - spisovatelé, malíři, skladatelé, režiséři, ...  
b) rekonstrukční - tu využívají lidé při čtení knih ( znovu si vytváříme obraz)  
c) bdělé snění - motivace

**1.5 Sny** - představy vyvolané během spánku

- vycházejí z vnitřních i vnějších pocitů člověka, často jsou fantazijní a nereálné, občas vycházejí i ze vzpomínek
- působí silně na emoce člověka -> noční můry, děsy
- S. Freud - psycholog, výklad snů - ovlivnil ho surrealismus
- R.E.M. - rychlý pohyb zornic
- halucinace - představa, která je považována za vjem, ale není
  - vyvolávají ji drogy, chemické látky, horečka, vyčerpání, ...

Asociační zákony - spojování představ

1. Primární (základní) - zákon o dotyku v prostoru a čase

- místo, kde jsme už bylo -> vybavení vzpomínek
- zákon podobnosti a kontrastu
  - osoba, která vypadá jako herec -> vybavíme si herce
  - teď jsem bohatá -> vzpomínám na to, když sem byla chudá

2. Sekundární - zákon o novosti

- nové věci si vybavíme lépe
- zákon častosti
  - často vykonávané věci se lépe pamatují a vybavují
- zákon živosti
  - intenzita prožitku, emoce, prožívání, city

**2. Myšlení** - nejvyšší poznávací proces, založený na vnímání

- zobecněné a zprostředkované poznání jevů
- propojeno s ostatními psychologickými procesy a vlastnostmi - řeč, paměť, ...
- souhrn mentálních činností

- pojmy - vystižení obecných a podstatných znaků

- vztahy mezi pojmy, řešení problémů, stanovení hypotéz (potvrzení x vyvrácení)

- druhy: motorické - řešení problémů manuálně

imaginativní - obrazy a názorné představy

propoziční - slova, věty, pojmy, abstrakce

- myšlenkové operace -

ANALÝZA X

- celek rozebrán na části

ABSTRAKCE X

- zjednodušování

INDUKCE X

- z jednotlivých tvrzení vzniká celek

GENERALIZACE X

- zobecnění - společné znaky

SYNTÉZA

- části poskládané do celku

KONKRETIZACE

- rozbor do detailů

DEDUKCE

- z celků na jednotlivé části

SROVNÁVÁNÍ

- porovnání, shoda rozdílů

- třídění - uspořádání pojmů na základě srovnávání

- intuice - stav/ situace, který předvídáme, správné řešení

- bez logického myšlení

- Poruchy myšlení - biologické - od narození
  - vytvořené v soc. prostředí - trauma, stres, ...
  - poruchy dynamiky - útlum myšlení (zpomalené myšlenkové procesy); zrychlené myšlení
  - poruchy struktury - zabíhavé (dlouhé myšlení bez závěru,...)
    - obsedantní - člověk je pronásledován myšlenkou,...

### **2.1 Řeč** - nástroj myšlení; artikulovaný zvukový projev člověka (vnější řeč)

- mluvené symboly, hlásky, gesta -> dorozumívání, sdělování myšlenek -> spojení se společností
- vnitřní řeč - vně těla, myšlenková

### **3. Paměť** - psychologický proces uchovávající informace po delší dobu

- fáze: 1) Vložení do paměti (zapamatování)
  - spontánní - bezděčné
  - úmyslné - učení se nazpaměť
- 2) Uchování/ zapomenutí v paměti
  - záleží na stavu člověka
- 3) Vybavování, znovupoznání, vzpomnutí
- druhy: dělí se podle doby uchování myšlenek/informací v paměti
  - bezprostřední - několik vteřin
  - krátkodobá - minuty - spolupracuje se sluchem a zrakem
  - dlouhodobá - informace uchované, dokud je člověk úplně nezapomene
- typy:
  - Logická - informace na sebe navazují souvislostmi
  - Mechanická - učení se nazpaměť informace
    - mnemotechnické pomůcky
  - zraková
  - sluchová
  - pohybová
- poruchy paměti - amnesie - vytěsnění z paměti (dobrovolné/nedobrovolné)
  - úrazy, návyková látka, šoky, trauma

### **4. Psychické stavy** - a) Emoce - city, které si uvědomujeme

- pomáhají hodnotit situace, skutečnosti, mohou člověka motivovat
- vyjádření: konkrétní prožívání stavu jedince
- 1. emoce před rozumovým myšlením - nechtěné
  - útěk před prasetem, topící se dítě, autonehoda,...
- 2. rozumové myšlení před emoce
  - jsme večer sami doma, začnou se ozývat neznámé zvuky, spustí se strach
- situace: 1. událost - vztah k cílům - usnadnění/ohrožení
- 2. vnímání, uvědomění
- 3. vyhodnocení situace
- 4. odpověď
- projevy - fyzické - držení těla, gestikulace, zbarvení hlasu, zčervenání, frekvence dechu, pláč, smích, tep, ...
- fce: komunikační - od narození - pochopení člověka na základě emocí
  - podmínky - emoční inteligence, známost, souvislost
- dělení:
  - dle úrovně - nižší - agrese, strach (zákl. fyziol. Potřeby)
    - vyšší - sociální, estetické, morální, intelektuální
  - dle průběhu - afekt - krátkodobý, intenzivní stav
    - nálada - delší, méně intenzivní stav, nemusí mít důvod (trvalý)
      - deprese (špatný)
      - euforie (dobrý)
    - vášně - dlouhodobý, intenzivní stav
  - základní - radost, smutek, láska, nenávisť, hněv
- b) Pozornost - soustředěnost na 1 jev či činnost
  - bezděčná (spontánní) - společný základ jako zvířata
    - orientačně pátrací reflex - OCHRANA
    - relativní intenzita podnětu
  - záměrná (úmyslná) - vědomá činnost, která má svůj cíl
    - předpoklady pozornosti - vrozené dispozice, vůle, ...
- vlastnosti: výběrovost (1 podnět); trvalost (krátkodobá/dlouhodobá - životní cíle); intenzita; rozsah jevů (počet jevů, které můžeme obsáhnout); přesouvání pozornosti (z 1 objektu na 2; z části na část)
- faktory: prostředí, zdraví, hluk, emoční stav, ...
- poruchy: roztržitost, hyperaktivita
- c) Vědomí - uvědomění si vlastního JÁ - reakce na podněty, prožívání, vnímání
  - 3 stavy - bdělost
    - ospalost - bdělost na vyšší úrovni (nepřesné vnímání, pomalé reakce)
    - spánek - omezené vnímání JÁ a okolí, regenerace organismu
      - R.E.M.; non R.E.M.
  - Nevědomí (podvědomí) - část lidské psychiky, duševní obsahy (nejsou součástí vědomí)
- Změněné stavy - hypnóza, drogy, fyzický stav, ...

### **5. Učení** - celoživotní proces, díky kterému získáváme nové informace, zkušenosti, přizpůsobení situaci, ...

- aktivní, tvořivé rozšíření vrozených dispozic
- učení x • vrozené
- rozvoj - vědomostí - založen na poznacích a informacích

- dovednosti - předpoklad k vykonávání činnosti - senzorní (ZUŠ,...)
  - intelektové (schopnosti přemýšlení)
  - senzomotorické (pohyb)
  - sociální (společenské dovednosti)
- návyky: • záměrné - škola
  - bezděčné - při práci, hře, ...
- druhy: senzomotorické, vědomostní, intelektové, sociální
- zákl. proces - učení pomocí spojování představ, zážitků
- EFEKTIVITA - a) vnitřní - soustředěnost, zájem, stav, únava, vyrovnanost
  - b) vnější - prostředí (hluk, teplota, přehlednost poznámek, ...)
- střední část (nejvíce zapomínáme); hlasité opakování (lépe si vybavíme); délka učení (pauzy); střídání látky; učení ve skupině

## Základní psychické jevy - vlastnosti

**Psychické jevy** - vznikají v mozku, jsou navzájem propojeny a působí dohromady

- projevem jsou vlastnosti člověka, které se během života mohou měnit
- 3 kategorie: vlastnosti, procesy a stavy

### 1. Psychické vlastnosti

**A) Temperament** - původ z latiny - TEMPERAMENTUM = poměr, přiměřená směs

- je to soubor rozených psychických vlastností, které nám v životě určují dynamiku chování a prožívání jedince
- projevuje se intenzita chování, když poznáme svůj temperament, můžeme ho měnit, upravovat, pracovat s ním
- dynamika prožívání - tempo průběhu a střídání ps. procesů, stavů, činností a jednání

- Hippokratés (5. st. př. n. l.) - rozdělil temperament
- Galénos (2. st. př. n. l.) - upřesnil rozdělení temperamentu  
-> temperament je takový, jak se namíchají 4 žaludeční šťávy (krev, žluč, černá žluč a hlen)

**rozdělení:** **SANGVINIK** (krev) - veselý, optimistický, pohotový, nekonfliktní, společenský, čilý, přesná reaktivita (slabé podněty - slabá reakce, ...), přizpůsobivý, emočně vyrovnaný, ale citově nestálý a lehkovážný, prožitky a city jsou mělké

- **emočně stabilní extrovert**

**FLEGMATIK** (hlen) - klidný, lhostejný, klidný až apatický (nic ho nezajímá), vzrušují ho jen silné podněty, rozvážný, snášenlivý, přátelský, pasivní, spolehlivý, málo iniciativní (bez ambicí a požadavků), hlubší vztahy chová jen k blízkým, nemá rád změny, pohybově úsporný

- **emočně stabilní introvert**

**CHOLERIK** (žluč) - agresivní, podrážděný, silně vzrušivý, časté výbuchy vzteku, reaguje nerozváženě a impulzivně, netrpělivý, panovačný, egocentrický, emočně labilní, soužití s ním těžké,

- **emočně labilní extrovert**

**MELANCHOLIK** (černá žluč) - pomalý, náladový, introvertní, zodpovědný, důkladný, city jsou trvalé ale nedává najevo, pesimistický, strach z budoucnosti, usiluje o klid, nesnáší vypjaté situace, hluk, obtížně navazuje kontakt (navázaný vztah je však trvalý a pevný),

- **emočně labilní introvert**

- 4 tekutiny se mohou promístit
- **Carl Gustav Jung** - rozdělil temperament v závislosti na přístupu ke světu -> extrovert a introvert
  - a) extrovert - všemu otevřený, společenský, aktivní, přístupný, snadno přizpůsobivý,
    - člověk žijící povrchně a spontánně - snadná komunikace, hovor o ničem,
    - jedná snadno, rychle často až zbrkle; spokojený, když je středem pozornosti, člen akcí a společnosti více lidí
    - vnímá hodně z okolí ale v menší intenzitě
  - b) introvert - zaměřený do sebe, plachý, nejistý, málo průbojný, má intenzivní vnitřní život, hluboké city, ale jedná opatrně
    - hodně vnímá z okolí, přemýšlivý, emfatický pozorovatel, rozvážný v jednání, sklony k mlčenlivosti
    - preferují nepřímou komunikaci -> sms, emaily, dopisy ...; preferují spíše společnost s menším počtem lidí
- **I.P. Pavlova** - temperamenty jsou spojeny s činností nervové soustavy
  - dělí se dle síly podráždění a útlumu nervového procesu
  - > TYPY: SILNÉ - VYROVNANÝ - ŽIVÝ = SANGVINIK
    - KLIDNÝ = FLEGMATIK
    - NEVYROVNANÝ = CHOLERIK
    - SLABÉ = MELANCHOLIK

### • Základní psychohygienu (duševní hygiena)

- soubor pravidel / rad / pouček k udržení duševní rovnováhy a zdraví
- návod, jak upravit životní styl a podmínky, aby se zabránilo škodlivým vlivům
- cíle: • prevence psychosomatických onemocnění (bulimie, anorexie, vředy, křeče, nevolnost, ..)
  - dobré sociální vztahy
  - dobrý výkon v práci či její zvýšení
  - zvýšení subjektivní spokojenosti - vyrovnaný člověk neprožívá citová vypětí

duševní zdraví má 6 kritérií ->

1. Postoj k sobě samému
2. Růst, vývoj, uskutečnění
3. Integrace (celistvost)
4. Autonomie (samostatnost)
5. Adekvátní percepce reality (správné vnímání)
6. Zvládnutí svého prostředí

- **stres** - zátěž, tlak na psychiku člověka - způsoben podnětem působící delší dobu
  - úloha: ochrana - ochranný mechanismus, aktivační mechanismus
  - faktory (stresory) - fyzické - hluk, ticho, tma, světlo, tlak, teplo, zima, únava, fobie, ...
    - psychické - zákl. potřeby, konflikty, hádky, emoce, ...
  - druhy - kladný = EUSTRES - stimuluje -> pomáhá
    - negativní = DISTRES - negativní procesy
  - negativní reakce - tréma, bolesti, potíže zažívání, bolest hlavy, klepání, ...
  - jak zvládat - COPING - obrana proti stresu -> odstranění stresoru -> zvládnout změnu reakce na stres -> vytvoření odolnosti



- neurózy - nemoci nervové soustavy -> př.: neurastenie - nervová porucha, která vyvolává únavový syndrom, poruchy spánku
- psychózy - narušují osobnost člověka -> př.: schizofrenie (rozdvojená osobnost); paranoia; maniidepresivní psychóza

- **Frustrace** - situace, kdy člověk nemůže dosáhnout cíle

- kategorie: a) nedokonalost předmětu, pro uspokojení motivu

b) překážka bránící dosažení cíle - fyzické -> př.: na silnici je sníh

- psychické -> vlastní zábrana (blok) ; příkazy, zákazy, ...

- způsobují ji negativní emoce, ztráta sebedůvěry, ...

- frustrační tolerance - vyrovnávací mechanismy - VYTĚSNĚNÍ: do nevědomí, zbavit se zážitků, zapomnění
- KOMPENZACE: výměna za něco jiného
- RACIONALIZACE: rozumové vysvětlení vlastního neúspěchu
  - bagatelizace - zlehčování situace -> „je mi to jedno“ ...
- FANTAZIE: představa věcí, které nám schází
- PROJEKCE: zjištění důležitosti, posouzení s ostatními, svalování na ostatní, ...
- REGRESE: postup zpět u labilních lidí (návrat na nižší úroveň vývoje)
- AGRESE: fyzická - vybití proti zdroji frustrace
  - vnější - vůči ostatním X vnitřní (autoregrese) - zaměření na sebe
  - psychická - slovní agrese - urážení, pomlouvání, ...
- SOMATIZACE: ps. frustrace se přenesou na tělo (útek k nemoci)

- **Deprivace** - strádání, nedostatek něčeho

druhy: BIOLOGICKÁ: nedostatek spánku, jídla, pití, ...

MOTORICKÁ: nedostatek pohybu, nemožnost, ...

PSYCHICKÁ/CITOVÁ: strach, pocit nejistoty, „nikdo mě nemá rád“ ...

SENZORICKÁ: nedostatek podnětů, nemá smysl

SOCIÁLNÍ: nedostatek kontaktů, ...

Řešení: a) adaptivní - přizpůsobení se nějaké cestě (psycholog)

b) maladaptivní - neřešení problémů, řešení problémů špatnou cestou (alkohol, drogy)

Pomoc - poradny, linka důvěry, psycholog (humanitní vzdělání, naslouchání lidí), psychiatr (medicína, léčení pomocí prášků)

**B) Schopnosti** - soubor psychických podmínek, které vykonáváme k určitým činnostem

- naučené a získané dispozice, které získáváme celý život, rozvíjíme ji učení

- záleží na podání -> kvalita, rychlost, jak rychle se danou schopnost naučíme, ...

- vrozené dispozice (předpoklady) = VLOHY (anatomicko-fyziologické) - musí se cvičit

1. zjištění, zda vlohy máme

2. systematické cvičení (trénink)

3. motivace, navodit a udržet zájem o danou činnost

- Nadání - mimořádně velká vloha

- Talent - vysoce rozvinuté schopnosti

- Genialita - mimořádně rozvinutý talent

DRUHY: Verbální (mluvené) - vztahy vyjadřované slovy (př.: politici, právníci)

Prostorová představivost - dobrá orientace v prostoru (př.: akrobat, pilot, architekti, ...)

Numerická - logické uvažování (př.: matematik, architekt, ...)

Umělecké - velká fantazie, představivost (př.: hudebníci, malíři, spisovatelé, ...)

Paměťové - paměťová schopnost (př.: doktor, ...)

Percepční pohotovost - rychlý postřeh (př.: řidiči, doktoři, sportovci, ...)

Psychomotorické - zvládání pohybu, úkonů, ... (př.: tanečníci, chirurg, ...)

- dovednost - zkušeností/učení získání schopnosti, vlastnosti -> rybaření, komunikace

- vědomost - to co se naučíme, chápeme a pamatujeme si

- návyk - dobré - úklid, hygiena, pozdravy, ... / špatné - závislosti, zlozvyky, ...

**C) Intelligence** - souhrn poznávacích schopností, nové vzniklé situace -> pomáhají učit se, přizpůsobovat se podmínkám

- myšlení - přesné, pohotové, dobrá orientace v myšlení

- Vrozená (fluidní) - od narození, nelze s ní hýbat

- Založena na zkušenostech - krystalická

- IQ test - inteligenční kvocient - soubor úloh ke zpracování

- mentální věk: chronologický \* 100

- měření inteligence -> IQ > 140 - vynikající inteligence až genialita

(pásma) 120-139 - Velmi dobrá inteligence

110-119 - Dobrá inteligence

90-109 - Průměrná inteligence

80-89 - Nízká inteligence

70-79 - Lehká debilita (lidé jsou lehce slabomyslní)

60-69 - Inbecilita/Idiocie - střední až těžká debilita

- ČR - mensa -> sdružuje lidi s IQ > 130 (2,5% populace)

- emoční inteligence - nelze měřit, zná a ovládá emoce, je to schopnost sám sebe motivovat

- empatie - chápání a vnímání emocí druhých

- mezilidské vztahy

#### **D) Charakter** - souhrn psychických vlastností projevující se v mravní

- etiketa - základ slušného chování
- projevuje se ve společnosti, práci, škole, sobě samotnému, ...
- svědomí - systém automatické a regulérní kontroly -> záleží na povaze, temperamentu, výchování, ..
- hodnoty - u každého je to jiné, jde o vlastnosti, které člověk přisuzuje objektům či zážitkům
  - jsou vytvářeny postupně během života -> pes, rodina, přátelství, koníčky, věci s citovou hodnotou (mobil, PC,..)...
- motivy - pohnutky, psychologické příčiny, reakce, činnosti nebo jednání člověka, které směřují k uspokojení potřeb
  - potřeby - 1. základní : biologické - jídlo, spánek, pití, ...
    - sociální(kulturní) - komunikace, ... během života
    - 2. psychické: štěstí, láska, ...
  - > nejsou-li potřeby uspokojené, dochází ke stresu, frustraci, postupem času až k deprivaci..

Abraham Maslow - pyramida hodnot : 1. Fyziologické potřeby

2. Potřeba bezpečí

3. Potřeba lásky

4. Potřeba úcty

5. Seberealizace

- zájem- získaný motiv, vztah k věci/činnosti
- ambice/aspirace = ctižádostivost - snaha po sebeuplatnění
- cíl - dosažení vzdělání,cílová rovina na trati, vysněné povolání, rodina, ...
- ideály - může jít o ambice (vzorový cíl, který nás ovlivňuje)
- zvyk - souvisí se schopnostmi
- postoj - vztah, názor k něčemu -> reakce určitým způsobem...

## 5. Sociologie jako věda, struktura společnosti a sociální interakce

### 1. **Sociologie** = věda o společnosti (skupiny, jedinci)

- zkoumá společenské jevy, chování a procesy
- zakladatel: Auguste Conte (poznat, předvídat, jednat)

#### • SPOLEČNOST - soubor jednotlivců

- jednají s ohledem na druhé...
- podmínky: historické, kulturní, prostor kde se skupiny nachází
- vznik: vzniká odstěpením od filozofie v 19. století -> reakce na vznik moderního státu
- úloha: širší souvislost (kulturní rozdíly); zpochybňuje jistoty; sociologická imaginace (představitost)
- funkce: praktická (použití, využití, ...); pozorovací
- vztah ke vědám: psychologie; filozofie; biologie; statistika; ekonomie; ...
- struktura: a) obecná  
b) metodická  
c) aplikované disciplíny

### 2. **Socializace** = zespolečňování

- celoživotní proces začlenování se do společnosti
- z biologické funkce i na společenskou
- společenské hodnoty, normy, kultura, ...

- proces: 1. socializace - začlenění do společenských vazeb  
2. enkulturace - přijetí kulturních hodnot (akulturace – dlouhodobé působení dvou či více náboženských kultur)  
3. personalizace - vytvoření osoby

- druhy: a) primární - od 1 roku do předškolního věku  
b) sekundární - začlenění do kolektivu  
c) resocializace - přijetí radikálně nových hodnot (člověk puštěn z vězení)

- podoby: záměrná - rodina, škola, zaměstnání  
nezáměrná - idoly, média, přátelé, náboženství, umění, ...

- způsoby: 1. asociace - učení přes zkušenosti  
2. posilování - trest, odměna  
3. pozorování - chyba u druhých, z které se poučíme  
4. napodobování - to co si myslíme, že je správně  
5. interiorizace = internalizace - poučení z vnitřních hodnot, které člověk přijímá a stávají se nám vlastním

### 3. **Sociální vztahy a struktury**

- sociální status = společenské postavení pro člověka

- složky: a) připsaná - rodina, skupiny, postižení, pohlaví, vzhled, ...  
b) získaná - vzdělání, zaměstnání, sport, ...

indikátory: oblečení, kultura člověka, prestiž, majetek, moc, ...

- sociální role - dynamická vlastnost sociálního statusu

- soubor očekávání v rámci soc. statusu
- konflikt rolí - křížení rolí
- stereotypnost - stále se opakující věci, činnosti

- sociální mobilita = změna sociálního statusu

- druhy: intragenerační - sociální mobilita u 1 jedince
- mezigenerační - soc. mobilita mezi generacemi
- horizontální - minimální změna soc. statusu (př.: přestup na jinou školu, změna zaměstnání)
- vertikální - vzestupná - povýšení v práci, projít do dalšího ročníku, ...  
- sestupná - výpověď, propadnutí, ...

příčiny: objektivní - celkový pohled -> ekon. situace, změna režimu, ..  
subjektivní - usilování o vyšší místo (pohled jedince)

- prostorová mobilita = migrace (imigrace, emigrace, reemigrace)

### 4. **Sociální stratifikace**

= zachycení nerovností a odlišností

-> DIFERENCIACE = systém nerovností, odlišností, které ve společnosti zachytíme

- kritéria: a) horizontální - rasa, pohlaví, náboženství, věk, vzhled, ..  
b) vertikální - stratifikace (majetek, moc, vzdělání, ...)

SYSTÉMY: 1) Otrokářský - otrokář x otrok -> obchod s bílým masem

2) Kastovní (Indie) - skupina rodin -> narodí se do kasty, ve které žije celý svůj život

3) Stavovský - uplatňován ve středověku

- dělení: šlechta (feudalové) -> kněží (církve) -> 3. stav (měšťané, nevolníci, řemeslníci,..)

4) Třídy - používaný dnes

- rozdělování podle majetku, do skupiny se narodíme

- dělení: a) vyšší třída - milionáři, politici, bankéři, podnikatelé, .. (mají kapitál)
- b) střední třída - úředníci, odborníci, lékaři, ...
- c) nižší třída - obyčejní lidé, nezaměstnaní, ...

5) Vrstvy - nejobecnější, zahrnuje ekon. prostředí i soc. status

- |                              |   |
|------------------------------|---|
| a) vyšší vrstva - elita      | d) vyšší dělnická - specialisté                           |
| b) vyšší střední - odborníci | e) nižší dělnická - normální činnost                      |
| c) nižší střední - úředníci  | f) underclass - bezdomovci, lidé vyčlenění ze společnosti |

## 5. Komunikace

= proces, při kterém si lidé vyměňují/sdílejí informace  
- typ sociální interakce

- Verbální - slovní komunikace (jazyk, řeč)
- Neverbální - mimoslovní komunikace (gesta, mimika, emoce, ton hlasu, ...)

Formy: primitivní - face to face

- zdrojem informací je pouze tvář
- tradiční - psané texty
- zdrojem informací jsou knihy
- moderní - masová komunikace
- zdrojem informací je sdělovací technika

Rozvoj komunikace: znamení, signály, mluvení, psaní, tisk, masová komunikace

## 7. Masmédia

- hromadné sdělovací prostředky
- slouží k předávání informací najednou velkým skupinám lidí (noviny, rádio, TV, internet)
- jednosměrná komunikace, bez zpětné vazby
- příjemce je anonymní, skupina lidí různorodá
- vliv na společnost jako celek
- chladná média - příjemce dostane tolik informací, že se stává pasivním. Médium - většinou extenzí 1 smyslu - rozhlas ↔ sluch (časopis, billboard, kniha, ...)
- horká média - příjemce dostává málo informací, zbytek si doplňuje / domýšlí. Většinou stimuluje více smyslů najednou - televize ↔ zrak + sluch (tv, kino)
- FCE: 1) orientační a informační - zdroj informací/dezinformací
- 2) interpretační - formují veřejné mínění (manipulace, nucení)
- 3) veřejná kontrola moci pomocí médií - př.: totalitní systémy
- 4) socializační - předání informací jiným kulturám, pokolením
- 5) zábavná a oddechová - zábava člověku (snižuje úroveň, komerce)
- > snižují vkus veřejnosti, zvyšují hladinu kriminality, morální rozklad, potlačují tvořivost, ...

## 8. Asertivita

= schopnost prosazovat vlastní názor, mínění, zájem

- Techniky: 1) Teorie poškrábané desky
- 2) Teorie otevřených dveří
  - 3) Teorie sendviče
  - 4) Teorie opraváře

- To, co výraz přímo označuje, je **denotát**.
- **konotát** – to, co v nás dané slovo vyvolá.

- Haptika – kontakt hmatem

- posturotika - vědní disciplína zabývající se postoji a uspořádáním těla v prostoru

- proxemika - neverbální komunikace, spočívající ve vyjádření vztahu mezi lidmi prostřednictvím vzdálenosti, kterou k sobě komunikující subjekty zaujímají

- gestika – mluva rukou (řeč tělem)

- vizika – řeč očí

## 6. Sociální útvary, sociální skupiny

• Sociální útvary – konkrétní sociální skupiny, případy nebo situace (skupiny, které jsou dané)

Typy: dle cíle – 1) Agregát – uskupení lidí na určitém místě a vzájemně se neznají

Př.: ulice, lidé v autobuse, na nádraží, na náměstí, ...

2) Davy – skupina lidí se společným cílem

- jejich chování může být chaotické, fanatické -> člověk se nechá strhnout davem

- masové sugesce – masové vnímání myšlenky
- sugesce – přijímání myšlenky bez rozumového hodnocení (nekritické přijímání názorů)
- iracionalita – nerozumnosti, ztráta sebekontroly, emocionalita, spontánní chování

Typy: Expresivní – legální a pokojné

Citovost – negativní (demonstrace) X pozitivní (koncert, ples, ...)

Agresivní – útočné, rozrušené davy

- a) Lynčující – spravedlnost v rukou -> potrestání viníka (hází věci, pískají, ...)
- b) demolující – skupiny se navzájem terorizují (fotbalový zápas, rasový podtext)
- c) získávací/bojující – rabování, revoluce, ...
- d) vzpoura – vězení, ...

Únikové – panika (požár, přírodní katastrofy, ...)

- legální – stávka demonstrace (expresivní)
- nelegální – nepovolená demonstrace (agresivní)
- náhodný – fronta u kasy, nehoda – lidi se seběhnou, ... (neplánované)

Kategorie – vznik na základě určitého znaku (věk, pohlaví, zájmy, ...)

Publikum – forma davu, agregátu – negují na společný předmět

Shromážděné (koncert) X Neshromážděné (koncert v TV, ...)

Seskupení ( netrvalé, slabé vztahy) X Skupiny (trvalá, vazby, vztahy, spol. cíl,...)

Typy soc. skupin: Malé (tváří v tvář – třída, práce)

Velké (fabrika – všichni se neznají)

Formální (mají určitá pravidla – vykáni, podání si rukou, ...)

Neformální (Bez pravidel – tykáni, přátelé, ...)

Primární (rodina, mívají silné vazby, malé skupiny, dlouhodobé city, ...)

Sekundární (krátkodobé, formální, vznikají díky cílům, organizované -> vězení, nemocnice)

Členské (kroužek, klub)

Referenční ( usiluje o to být členem)

**Rodina** – lidé, spjaté příbuzenskými vztahy (starší členové mají zodpovědnost za výchovu mladších členů...)

- užší (nukleární – rodiče + děti)

širší (tety, babičky, strýcové, dědové)

- úplná (celá rodina)

neúplná (chybí člen rodiny)

- orientační (základní zázemí a orientaci)

reprodukční (vystoupení z rodiny a založení vlastní)

- patriarchální (hlavní role – otec)

matriarchální (hlavní role – matka)

rovnostářská (oba)

FCE: ekonomická, výchovná, ochranná, emocionální, biologická, reprodukční, ...

Rysy: Patrilineární – jméno po otci, hlavní role

Matrilineární – jméno po matce, ...

Neolokální – v dospělosti se odstěhují

Alternativy: Instituce – dětský dům

Komuny – skupina lidí, rodin, které dávají dohromady majetek a starají se o děti

Singles – člověk žijící sám, obejde se bez partnera, rodiny, dětí...

Kohabilitace – pár žije společně, mají společný majetek, děti ale nejsou sezdány

Osamělé rodičovství – z nějakého důvodu vychovává otec či matka dítě sami

Soužití osob stejného pohlaví

Polygamie – polyandrie (mnohomužství – africké kmeny) a polygynie (mnohoženství – muslim)

Dobrovolná bezdětnost – dva lidé žijí spolu, ale bez dětí

Adopce – tzv. osvojení cizího dítěte z instituce, vznikají příbuzenské vztahy; zrušitelná/nezrušitelná/na dálku

Pěstounství – do 18 let, příspěvky, dítě není izolováno od své pravé rodiny

- individuální nebo skupinové (s.o.s. vesničky); dítě je přiděleno soudem,

Poručnictví – určen soudem; ústavní péče – kojenecké ústavy); dětské domovy

Opatrovnictví – přidělen soudem opatrovník, pokud rodiče umřou nebo jsou zbaveni péče o děti

Problémy: Krize – rozvod, hádky, neshody, ...

Důvody: demografické – nízký věk, změna práce, smrt v rodině, ...

Změna společenského postavení ženy (má stejná práva)

Jiná očekávání, pozdější zklamání, ...

Slabší sociální kontrola – reakce na společenské jevy, větší tolerance...  
Ekonomické – ztráta práce, nerovnoměrné vydělávání peněz, ...

Rodinné právo: soukromé právo – pramen: Zákon o rodině; o soc. právní ochraně dětí; o reg. Partnerství

• Manželství – muž a žena sezdáné zákonem

Vznik: 1. Civilní sňatek – na radnici před starostou, pověřeným členem matričního úřadu

2. Církevní sňatek – před orgánem církve v kostele

- svatba musí být v místě trvalého bydliště, věk min. 18 let, nepříbuzenský vztah, zákaz bigamie v ČR

- vztahy – stejná práva i povinnosti – žít spolu, věrnost, respekt, důstojnost, pomoc, péče o rodinu

Zánik: 1. Smrt/Prohlášení za mrtvého (nezvěstný min. 1 rok)

2. Rozvod – citové, trvalé rozvrácení, kdy nelze očekávat obnovu původního vztahu

Typy: a) smluvený – majetkové vypořádání, bydlení, dohoda o péči dětí

b) sporný – 1 strana nesouhlasí-> soud řeší, kdo za to může, důvod

c) ztížený – nesouhlasí manžel, který není příčinou – rozvod neuskutečněn/ pokud

spolu více jak 3 roky nebydlí, budou rozvedeni

Rozvádí okresní soud

• Děti – svěření do péče jednomu z rodičů/ střídává péče + alimenty

• Rodičovská zodpovědnost – zdraví, tělesný stav, citový, rozumový, výchova, správa jmění, zastupování

• Učení otcovství – 1. Sezdáný pár

2. Nesezdáný pár, otec se přihlásí, matka souhlasí – prohlášení otcovství

3. test DNA

! obrana: žaloba na určení otcovství = DNA testy (do 6 let)

• Výživné/Alimenty – 1. Mezi rodiči – od narození do 26 let (pokud dítě studuje), často určené soudem

2. mezi manželi

3. mezi rozvedenými

4. neprovdané ženě

**Sociální deviace** – chování jednotlivce/skupiny, které porušuje sociální normu -> kulturně, historicky podmíněná

- pozitivní – pochvala, povýšení za chování (odklon od normy – vědec)

- negativní – pokuta, trest

• Teorie deviace – biologická – dědičné předání

- psychologická – určitý počet typů osobností -> př.: psychopat ; sklon k určitému chování

- sociologická – společenské chování, normy, ...

• Teorie anomie – chybí smysl života, hodnoty ve společnosti, ...

• Teorie etikizace = nálepková – od mala, špatně se jí zbavuje

Primární – deviace spáchána vlastním odhodláním

Sekundární – kvůli nálepce – jednou byl vězeň za zločin, lidé ho tak stále vidí

Typy deviace: kriminalita – zločin, vražda, znásilnění, ...

Užívání drog – porušení psychiky (lehké – kofein, nikotin, alkohol; tvrdé – kokain, heroin)

Dělení drog – stimulanty – tvrdé drogy (kokain, pervitin, ...)

- opiáty – tvrdé drogy – heroin, morfium

- sedativa – farmaka (rohypnol)

- halucinogeny – LSD, houbičky

- organická rozpouštědla – ředidlo, toluen, lepidla,

Pojmy: hladina -> zvyšování dávek; abstinční příznaky; závislost; drogová prevence (K-centrum, dropin)

**Sexuální deviace** – úchyly – pedofilie, zoofilie, nekrofilie, gerontofilie (staří lidé)

- sadismus, masochismus (sami sobě), fetišismus, transvestitismus, exhibicionismus, voyeurství

- rasismus, xenofobie, homofobie, šikana, agresivita, sebevražednost, hráčství, ...

- týrání, alkoholismus, workoholismus, sekty

## 7. Ekonomie jako věda, základní ekonomické pojmy

Ekonomie – věda (princip hospodářství, financí), zajišťuje fungování domácností, firem, celého státu, ...

- souvisí s dalšími vědami – účetnictví, matematika, bankovníctví, ...
- zajišťuje chod trhu a jeho orientaci
- z řeckého slova oikonomikos -> oikos = dům; nomos = zákon, původně vedení domácnosti (pravidla)
  - 4. St. Př. N. l. – Xenofon -> věda o hospodaření
  - Členění: domácnost                      firmy                      stát
- členění: Makroekonomie – ekonomická teorie zabývající se zkoumáním ekonomického systému jako celku
  - základní předmět zkoumání – stát a jeho ekonomické integrace (EU, CEFTA)
  - mezi nadnárodní instituce, které ovlivňují trh, patří MMF, mezinárodní banky
- Mikroekonomie – zabývá se chováním menších ekonomických subjektů než je stát (chování firem, domácností)
  - zkoumá zákonitosti chování ekon. subjektů v roli: kupující X prodávající; výrobce X spotřebitelů
- ekonomika – realita, praxe, hospodářství daného státu (realita)

### Základní ekonomické otázky

1. Co vyrábět?
  - Zdroje, nákladnost, kolik je toho potřeba (podle poptávky), každá firma má omezené zdroje
2. Jakým způsobem?
  - Sledování trhu (poptávka); jakou technologií, vývoj; strategie – jak umístit na trh?
3. Pro koho vyrábět? – kdo bude spotřebitelem
  - Zmapování trhu, propagace, reklamy, kampaně, ...

### Ekonomické systémy

1. Zvykový – principem je tradice, zvyk -> neefektivní
  - Funguje u primárních kultur, prvky jsou tradiční výroby (rozvojové země, domorodé kmeny)
2. Centrální systém (příkazový) – totální hospodářská úloha státu – prostřednictvím státní instituce rozhoduje o všech ekon. otázkách, pomocí příkazů, řídí ekonomický život společnosti
  - Př.: 20. Století – komunismus (centrální plánovaná ekonomika)
  - charakteristický je státní monopol (typický východní blok)
3. Tržní – 19. Století – částečně uplatňován vyspělými evropskými zeměmi
  - charakteristická je zcela neregulovaná ekonomika, na kterou má vliv pouze trh, bez zásahů státu
  - nabídka, poptávka (neviditelná ruka trhu), vývoj cen, dosah zisků,
  - Podmínky: svoboda, volnost obchodu, soukromé podnikání, dokonalá konkurence
  - > Realita – nedokonalosti tržního mechanismu (monopoly)
4. Smíšený – vychází z tržního, zpracovává možnost zásahu státu v případech, kdy standartní tržní mechanismy selžou
  - vyspělá ekonomika (od pol. 20. Století – trh + stát = zmírňují nedokonalosti)

### Potřeby

- nejprve si musíme uvědomit, co nám chybí, a nedostatky musíme odstranit
- hmotné (jídlo a pití) a nehmotné (zdraví, štěstí, láska, víra)
- individuální (přání jednotlivce) a společenské (zdraví, štěstí, vzdělání, ...)
- zbytné (navíc – dezerty, dárky, to co nepotřebuje k životu) a nezbytné (jídlo, spánek, pití, ...)
- biologické (potřeba na záchod, jídlo, spánek, ...) a kulturní (vzdělávat se, ...)
- současné (teď hned) a budoucí (představy o budoucnosti – práce, děti, domov, ...)

**Statky** = věci, hodnoty co zvyšují užitek

Volné poskytuje zpravidla příroda – hmotné (kameny, voda, sníh)  
- nehmotné (vzduch, sluneční energie)

Vzácné - produkty lidské práce – věci a výtvoři člověka, přetváří přírodní zdroje

Spotřební – krátkodobé (jídlo)

- dlouhodobé (technika, elektrotechnika)

Kapitálové – investiční (továrny, stroje, auta, ...)

- provozní (meziprodukty, polotovary)

Investiční – movité – statky přemístitelné

- nemovité – věci, spojené se zemí (dům, stavby)

**Služby** = hospodářská činnost, která uspokojuje potřebu (rozlišují se pro skupinu nebo jedince)

Dělení: individuální (cestovní ruch, kadeřnictví, stravování) nebo kolektivní (obrana státu, justice, školství, zdravotnictví)

Věcné – práce spojené s obnovením fce výrobků (čistírny, opravny – oprava ledničky, střechy, domu,...)

Osobní – obohacují duševní stránku člověka (masáž, knihovny, kadeřník, divadlo, ...)

Obchodní – obchody, firmy, ...

Placené – všechny dostupné služby a Neplacené – poradenství, informační centra

**Výroba** – záměrná lidská činnost, která vytváří ekonomické statky, cílem je uspokojit potřeby člověka

- výrobní zdroje – lidská práce (určuje faktor výroby)
  - přírodní zdroje (voda, vítr, oheň, suroviny)
  - kapitálové statky (továrny, fabriky, stroje, náradí, zařízení)
- Výrobní proces: a) pracovní (vynaložení lidské energie)
  - b) přírodní (růst plodin, zrání ovoce a zeleniny)
  - c) technologický (promyšlený a záměrný postup při využití kapitálových statků – výroba aut, oděvů)
- Účinnost VP: a) lidská práce (vzdělání, věk, zdraví, pracovní úsilí, intenzita)
  - b) příroda (PF - podnebí, počasí, klima, biologické předpoklady)
  - c) technologie (finanční stránka, vývoj techniky, materiál, postup)

- Výrobní spotřeba – výrobky jsou určeny opět k výrobě (budovy, mechanismy)
  - spotřeba spotřebních statků – finální spotřeba
  - spotřeba výrobních statků – výrobní spotřeba

2 kategorie: provozní prostředky – výroba elektrické energie

Investiční prostředky – výstavba nové továrny

**Zboží** – produkt/služba/hodnota, která je uznána jiným ekonomickým subjektem (statek uznán trhem)

- Hodnota – 1. Užitná – pro zájemce
- 2. Směnná – kvantitativní vyjádření hodnoty vzhledem k jiné hodnotě (peníze, dobytek)



## 8. Tržní systém – nabídka, poptávka, konkurence

### 1. Trh, tržní mechanismus

- abstraktní znázornění, jak to na trhu funguje – princip – mechanismus, při kterém dochází k výměně zboží/služeb
- základ tržního hospodářství
- prvky: poptávka (D), nabídka (A), cena (P), množství (Q)
- členění trhu – územní hlediska
  - 1) místní trh (regionální) – typické věci (ryby, slivovice, hořické trubičky, ...)
  - 2) národní trh – pivo, škoda, Baťa, ...
  - 3) kontinentální trh – asijský, evropský, ...
  - 4) globální trh – spojení všech trhů dohromady (světový)
- objem a množství
  - 1) dílčí (tržní) – trh s automobily
  - 2) agregátní (celkový)
- dělení – 1) trh výrobků a služeb
  - 2) trh výrobních faktorů (a) půdy; b) věcný kapitál; c) trh práce
  - 3) trh finanční – peněžní trh (s penězi); finanční kapitál (akci, cenné papíry)
- zákony trhu
  - zákon poptávky: s rostoucí cenou klesá poptávka po zboží na daném trhu a naopak čím je cena nižší, tím víc nakupujeme
  - zákon nabídky: s rostoucí cenou roste nabídka zboží na daném trhu

### 2. Nedokonalosti tržního systému

- vyžaduje konkurenci (soutěž mezi firmami) – tržních spotřebitelů, výrobců, obchodníků
  - dokonalá konkurence = rovné podmínky
    - > nabízející ani poptávající nemůžou ovlivnit trh
    - > existence subjektů na obou stranách
    - > volný vstup do odvětví
    - > všechny výrobky mají stejnou cenu
    - > kvalita výrobků stejná = NEMOŽNÉ
  - nedokonalá konkurence = různá kvalita, cena, výhody některých výrobků
- monopoly – 1 prodávající = 1 firma
  - Př.: ČEZ, ČD, Česká Armáda, Aerolinie
  - vznik: administrativní zásah státu (samostatné vytvoření, likvidace konkurentů)
  - + : vysoká monopolní cena, vlastní podmínky, nemají konkurenci, dominance na trhu
- oligopoly (koluze) – tržní struktura, kde na straně nabídky je málo firem
  - Znaky: pár firem v odvětví, zpravidla diferencovaný produkt, dumpingová cena (která nelze překonat – nízká)
  - a) Ryzí (homogenní) – nabízí 1 druh zboží - ocelárny, ropa, čpavek
  - b) diferencovaný – diferencované produkty – trh s auty, s cigaretami, ...
  - smluvní oligopol – firmy se dohodnou na rozložení trhu (vzájemné ceny, zákazníci, výrobky, ...)
- monopson – 1 subjekt ze strany poptávky a více na straně nabídky (trh s prací, pokročilé zbraně, léčiva, ...)
  - externality – vedlejší účinky/produkty výroby
    - Př.: odpad, globální oteplování, emise, rozvoj, automatizace
  - upřednostňování krátkodobého prospěchu před dlouhodobým
  - rozdíly mezi společnostmi
  - problematika veřejných statků – obrana státu, školství, zdravotnictví, státní správa -> korupce, efektivnost, kvalita, ...

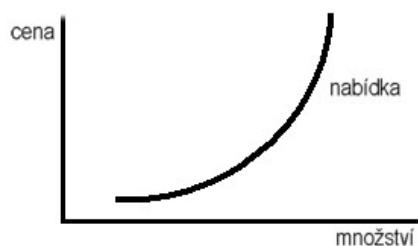
### 3. Poptávka – D – zájem o zboží

- pohled z pozice zákazníka, kupujícího! – má snahu koupit co největší množství za co nejnižší cenu
- = množství výrobků/služeb, které jsou zákazníci ochotni koupit za vyhovující cenu
- pokud cena klesne, poptávka se zvyšuje – D má klesající charakter (čím vyšší cena – tím menší poptávka)
- dělení: dílčí (tržní) – D po určitém druhu zboží
  - Individuální – D určité osoby, rodiny
  - Agregátní – souhrn všech D na trhu v období 1 roku
- faktory: důchodový efekt – jakýkoliv příjem působí na poptávku (menší plat -> menší D)
  - Substituční efekt – záměna; pokud se cena výrobku zvýší, přejdeme na výhodnější -> sníží se D 1 produktu, ale zvýší se D dalšího produktu
  - komplement – zboží, které potřebuje jiné zboží (1 faktor ovlivňuje druhý) -> auto – benzin, pračka – voda, ...
  - demografický vývoj – stárnutím populace se mění struktura poptávky
  - změna v preferencích – novinky na trhu -> sníží se poptávka po starém zboží (novější elektronika, ...)
- elasticita (pružnost) – nepružná: při změně ceny nedochází ke změně poptávkové křivky (pivo, cigarety, léky, potraviny, ...)
  - pružná: při změně ceny dochází k velkému výkyvu v poptávkové křivce



#### **4. Nabídka** – S – množství zboží nabízené na trhu za určitou cenu (ovlivněno cenou, náklady, strukturou trhu)

- cena (P) – dohodnutá mezi prodávajícími a kupujícími
  - fce: informační, motivační, místní
- zákon: s rostoucí cenou roste nabídka zboží na daném trhu
- druhy: dílčí, agregátní, individuální
- faktory: změna tržních cen, ve výrobních nákladech, výrobních substitutů (zboží, které lze nahradit), ceny vstupů a výstupů (růst/pokles cen E, mzdy – snižují/zvyšují výrobní náklady), vnější podmínky (daně, struktura trhu, ...)



#### **5. Cena zboží**

- cena = směnná hodnota statku/služby (protihodnota pro zisk zboží)
- rovnovážná cena = výhodná pro kupujícího i výrobce
  - značka E (equilibrium)
  - tvoří se rovnovážné množství – to nastaví množství, kolik zboží je na trhu
- marketingový nástroj – vytváří finanční prostředky
- ovlivňující faktory: vnější – ekonomičtí činitelé (kupní síla spotřebitele, inflace, konkurence), právní faktory, společenské
  - vnitřní – marketingové cíle, náklady na výrobek, ...

#### **6. Tržní rovnováha** – vyrábí se tolik, kolik je potřeba -> nabídka a poptávka v rovnováze

- stav rovnováhy výjimečný!
- cena, při které dochází k TR -> rovnovážná cena
- konkurence – boj mezi firmami

#### **7. Základy marketingu**

- proces výzkumu trhu, prodeje výrobků či služeb – cílem je, dostat nový produkt na trh ve vhodný čas za vhodnou cenu
- u stávajících produktů je cílem zvýšit prodejnost (udělat inovace)
- proces zaměřený na zákazníka – zkoumá všechny činnosti firmy (nákup surovin, výroba, skladování, prodej)
- nástroje: 3 fáze: přípravná, realizační a kontrolní

## 9. Peníze, banky, měnová politika

**1. Peníze** = „zboží“ -> platidlo za jiné zboží nebo statky

\* ve starověku

- vývoj: 1) naturální směna – barterový obchod (zboží se vymění za jiné zboží, bez použití peněz)
- 2) komoditní peníze – liší se oblastmi na světě (Čína – platili mušličkami, Babylon – obilí) – dnes se již nerealizuje
- 3) drahé kovy – stříbro a zlato – vzácné, zpracovatelné (mince – ryzost a hmotnost)
- 4) mince a bankovky

- vlastnosti: nepadělatelnost, trvanlivost, přenositelnost, stabilita, dělitelnost (rozměnění)

Druhy směny: Měnový kurz – poměr jedné měny ke druhé (euro / koruna; koruna/ libra; dolar/euro)

Valuty – peníze cizí měny v hotovosti

Depozitní peníze – bezhotovostní forma peněz na účtu

Devize – bezhotovostní formy pohledávek na cizí měnu

- patří mezi ně šeky, směnky, akcie, cenný papír, dluhopis

- hlavní forma: vklady tuzemských bank u zahraničních bank v cizí měně

Funkce: 1. Platidlo – výměna za zboží (placeny dluhy, uhrazeny závazky)

2. Prostředek směny (oběživo) – koloběh peněz v ekonomice umožňuje nákup a prodej za hotové

3. Měřítka cen – vyjadřuje míru hodnot (všeobecně uznávaný ekvivalent)

4. Uchovatel hodnoty – poklad – uložení peněz na pozdější použití

5. Mezinárodní platidlo – platí pouze u světových měn (konvertibilita)

Formy: 1. Oběživo – hotové peníze – mince a bankovky (mají dokonalou likviditu)

2. Bezhotovostní peníze – depozita – peníze, uloženy na účtech u peněžních ústavů

- využití: k bezhotovostnímu platebnímu styku k platbám mezi bankami, podniky

Úrok: peněžita odměna za půjčení peněz

- věřitel půjčí dlužníkovi (poskytne úvěr), do určité sjednané lhůty musí být zapůjčená částka splacena spolu s úrokem

- úrok je projevem časové preference

Úroková sazba: měřítko ceny peněz – určují, jakou část jistiny musí dlužník za určitou dobu splatit věřiteli za půjčku

- firmy porovnávají úrokovou sazbu na finančním trhu s výnosností svých projektů

- díky půjčkám se dostane do ekonomiky více peněz a hospodářství roste

RPSN = roční procentní sazba nákladů

- číslo, které má spotřebitel lépe vyhodnotit výhodnost nebo nevýhodnost úvěru

- udává procentuální podíl z dlužné částky, kterou spotřebitel musí zaplatit za období 1 roku

Inflace – všeobecný růst cenové hladiny (zdražování) -> peníze ztrácejí hodnotu

• index cen výrobců – změny velkoobchodních cen

• deflátor HDP – 1 z cenových indexů, kterými se měří míra inflace

• míra inflace – udává změnu cenové hladiny za určité období

Formy: Mírná – ceny rostou pomalu, jsou relativně stabilní, lidé důvěřují penězům

Pádivá – cesty rostou rychlejším tempem, vznikají hospodářské poruchy, finanční trh odumírá

Hyperinflace – extrémní případ -> růst cen je obrovský, neustále se tisknou peníze

• Dezinflace: snižování míry inflace

• Deflace: pokles cenové hladiny

• Stagflace: kombinace vysoké inflace a současné stagnace ekonomiky

Konvertibilita = měna, která je lehce směnitelná všude na světě

Př.: Euro, Dollar, Libra, Yen, Frank

Nekonvertibilita – Zlatý, indické rupie, chorvatské kuny, mianmarský kyat, koruna

Devalvace – znehodnocení <-> Revalvace – posílení měny

## 2. Cenné papíry (trh finančních kapitálů)

= listina/závazek dlužníka vůči věřiteli

- společnost vydávající cenný papír = eminent (firmy, banky, obce, stát)

Druhy: Šek – bankovní formulář, který se po vyplnění stává cenným papírem – soubor = šeková knížka

Směnka – úvěrový cenný papír, obsahující zákonem dané údaje, ze kterého vyplývá dlužnický závazek

- může sloužit jako: prostředek k získání eskontního nebo obchodního úvěru

Prostředek placení a ručení

Prostředek k získání hotovosti před dobou platnosti

Akcie – cenný papír, který majiteli potvrzuje, že vložil určitý majetkový podíl do akciové společnosti (vydává A.S.)

- akcionář má práva – je oprávněn podílet se na zisku společnosti formou dividendy a účastnit se na řízení

společnosti (může hlasovat na valné hromadě, podílet se na likvidačním zůstatku)

- druhy: Kmenové (bez zvláštních práv a omezení)

Prioritní (se zaručenou výší dividendy, ale s omezenými hlasovacími právy – určené především pro členy

vedení firmy -> manažerské akcie)

Zaměstnancké (určeny pro zaměstnance, pro důchodce – vydávání omezeno)

Dluhopis (obligace) – dluhový cenný papír, vyjadřuje závazek emitenta vůči věřiteli

- zakládá právo na splacení jmenovitě uvedené dlužné částky (nominální hodnoty) k určitému datu a

právo na vyplacení pevně dohodnutého výnosu (úrok)

- vydávají je obchodní společnosti, banky, obce, stát

- obchodovatelnost – na burze (naš trh – mimo burzovní instituce = RM – systém)

RM-systém – AS, mimoburzovní trh

- RM – „registrační místo“
- systém neobchoduje s cennými papíry, pouze zprostředkovává a optimalizuje vztahy mezi prodávajícím a kupujícím
- do tohoto systému smí vstoupit kterákoli osoba

Burza: místo, kam danou dobu mají přístup pouze členové burzy, kteří zde obchodují dle zákona a burzovního předpisu

- zboží není přítomno, sjednaný obchod se uskuteční dodatečně

- a) peněžní burzy – obchod s cennými papíry, valutami a devizami
  - zde nemůžou prodejci (vlastníci, eminenti) nebo nakupující (investoři) nakupovat přímo, ale díky makléřům
  - makléři (zástupci bank – obchod na účet banky nebo klienta; brokeri – obchodují svým jménem, ale na účet klienta; dealeři – obchodují se svým jménem na svůj účet)
- b) zbožové burzy – obchod se zbožím se stejnou hodnotou a jakostí (drahé kovy, ropa,...)
- c) burza lodního prostoru – obchod s lodním prostorem

### 3. Banky

= instituce, která poskytuje finanční služby

- základní činnost – shromažďování volných peněžních prostředků, které formou úvěrů dává k dispozici – pohyb v ekonomice
- provozování je regulováno státem

- Centrální banka (Národní banka) – základní banka státu
  - vrcholná instituce bankovního dozoru, určuje měnovou politiku v zemi
  - ČR – Česká národní banka (ČNB)
  - úkoly: spravuje měnu státu, dohlíží nad činností obchodních bank, poskytuje jim úvěry a licence, stanovuje podmínky, vede účet státního rozpočtu, sleduje počet peněz, rezervy ve zlatě a cizích měnách
- Komerční banka (obchodní) – akciová společnost, působící na českém kapitálovém trhu
  - banka přijímá vklady a na druhou stranu poskytuje úvěry
  - fce: zajišťuje platební a zúčtovací styk svým klientům; spravuje jmění; poskytuje depozitní služby; operuje s cennými papíry; provádí směnárenskou činnost; ...

Funkce bank: poskytování půjček/úvěrů, vedení účtů, vydávání platebních karet, emise peněz, úschova, směnárna, vydávání cenných papírů, burzovní obchody, poradenské služby

## 10. Národní hospodářství, hospodářská politika

= veškerá hospodářská činnost na určitém státním území

- Sektory: Primární – prvovýroba
    - zemědělství, těžba, lesní hospodářství
  - Sekundární – druhovýroba
    - stavebnictví, strojírenství, papírenský průmysl
  - Terciér – vztah mezi druhovýrobou a občany
    - služby (obchod, školství, zdravotnictví, doprava, ...)
  - Kvartér – nová ekonomika
    - informační technologie, věda a výzkum
  - lze dělit i podle odvětví (průmysl, zemědělství, doprava, cestovní ruch, lesnictví, obchod, školství, strojírenství, ...)
  - dle účelu hospodaření
    - zisková organizace
    - nezisková organizace – státní – rozpočtové (školství, zdravotnictví)
      - příspěvkové (muzea, divadla, střední školy)
      - nestátní – občanské sdružení, nadace, fondy, církev
  - sektory – soukromé – ve vlastnictví soukromých osob
    - veřejné – veřejné vlastnictví, financování z veřejných peněz, neziskový charakter (silnice, školy, zdravotnictví)
  - ukazatele: HDP – souhrn statků/služeb vyjádřený v penězích vytvořený za určité období výrobními faktory
    - to, co se vyrobí na území státu
    - HDP na obyvatele – k zjištění, jak výkonná je ekonomika
    - 1) zbožová metoda – sečteme spotřebu domácnosti, investice soukromých domácích firem, vládní nákupy, čistý vývoz (rozdíl mezi exportem a importem)
    - 2) důchodová metoda – sčítání všech důchodů ( $HDP = mzda + renta + zisk + úrok + opotřeben\acute{i} investic + nepřímé\acute{e} daně$ )
      - a) nominální HDP – udávaný v běžných cenách (inflační znehodnocení peněz – výsledky nelze srovnávat s jinými léty)
      - b) reálné HDP – stálé ceny (očistěné výsledky lze srovnávat)
    - HNP – souhrn statků/služeb ve vlastnictví občanů příslušné země, bez ohledu na to, kde to je
      - to, co je vyrobeno pod vlastnictvím daného národu i na území jiného státu
    - čistý NP – od HDP odečteme opotřeben\acute{i} kapitálu
    - čistý DP – od HDP odečteme příslušný rozsah opotřeben\acute{i}
    - čistě ekonomické bohatství – vychází z HNP
      - zvýšen o nelegálně produkované výrobky a služby; výrobky produkované ve volném čase pro sebe; snížen o negativní dopady hospodářské činnosti
  - šedá ekonomika – souhrn ekonomických vztahů, porušující normy společnosti -> na hranici zákonů, nepostižitelné
    - korupce, lobismus
  - černá ekonomika – černý trh
    - a) hospodářská kriminalita jedinců (krádeže, zpronevěra, padělan\acute{i} peněz, ...)
    - b) hospodářská kriminalita organizovaných skupin (mafie – pran\acute{i} peněz, ...)
- Platební bilance – porovnávání příjmů a výdajů oproti zahraničí
- a) Běžný účet – zachycuje vývoz a dovoz, další příjmy a výdaje za služby -> cestovní ruch, kultura, ...
  - b) Finanční účet – sleduje mezinárodní investice, příliv a odliv zahraničního kapitálu
- saldo – aktivní (export je větší než import) a pasivní (export je nižší než import)
- úloha státu v ekonomice (uč. 65) :
    - 1) stát jako kupující (státní zakázky), státní sféra – kultura, školství, zdravotnictví, mezinárodní obchod, zakládání st. podniků
    - 2) stát jako prodávající (cenné papíry, nemovitosti) – státní podniky – služby, zbraně, lesy, NS, mýtné, infrastruktura, ...

### Základní nástroje hospodářské politiky státu

- celková politika státu, daňový soustava, fiskální, celní, obchodní, důchodová, sociální politika, zákonodárná soustava, ...

A) Monetární politika = peněžní

- zaměřena na regulaci množství peněz v oběhu (money = peníze, z fr. La monnaie) = CÍL
- pouze ČNB má monopol na emise peněz (padělan\acute{i} je trestné) – viz otázka 9 (úvěry jiným bankám, bankovní dozor v ČR, úprava měny státu, sleduje objem peněz – tisk a stahování, účet st. rozpočtu)
- nástroje: a) přímé = regulace investiční úvěrů (CB stanoví výši), spotřebních úvěrů (CB stanoví délku splatnosti a podmínky)
  - správa banky, stanovení úvěrových stropů, pozastavení úvěrové činnosti
- b) nepřímé = stanovení povinných minimálních rezerv -> CB nařizuje povinné rezervy bankám
  - operace na volném trhu (CB nakupuju/prodává státní cenné papíry)
  - devizová politika a kontrola (úprava devizových kurzů)

B) Fiskální politika = rozpočtová

- spočívá v tvorbě a rozdělování finančních prostředků prostřednictvím soustavy rozpočtů
- státní rozpočet - centralizovaný fond finančních prostředků – vytvářejí jej všechny ekonomické subjekty
  - rozdělují a užívají jej státní orgány
- soustava veřejných rozpočtů - státní rozpočet
  - vyššího správního celku (kraje)
  - místní rozpočet = municipální (obce, svazky obcí)

### Příjmy státního rozpočtu

- a) přímé daně – platí poplatníci pravidelně v závislosti na výši příjmu nebo majetku (odváděny pravidelně)
  - správou jsou pověřeny finanční úřady (výběrčí daní s pravomocemi)

- b) nepřímé daně – zahrnuty v ceně prodávaného zboží a do státního rozpočtu je odvádí prodejce zboží nebo poskytovatel služeb  
 - platí je finální spotřebitel  
 - př.: DPH – hlavní příjmová položka státního rozpočtu  
 (21% - zákl. sazba; 15% - snížená sazba)  
 Spotřební daň – paliva, líh, tabák (50% ceny)  
 Ekologická daň (motorová vozidla, elektronika)
- c) ostatní příjmy – tvořeny mimo okruh daňové soustavy, představovány jako úroky, nájemné, splátky zahr. Úvěrů  
 Státní rozpočet = plán finančního hospodářství státu (obvykle na rok) – navrhuje vláda, schvaluje parlament  
 - „tvar otevřené knihy“ – na jedné straně se dovnitř dostávají příjmy (daně), na druhé jsou výdaje – zakázky, ...  
 - typy: schodkový (výdaje vyšší než příjmy -> ztráta efektivnosti ze zdanění)=deficitní -> státní dluh; vyrovnaný (výdaje = příjmy); přebytkový  
 - výdaje: směřují do základní sféry -> obrana státu (armáda, policie); státní správa (úřady, administrativa); školství, kultura, Zdravotnictví, sociální zabezpečení; národní hospodářství

#### Obchodní politika státu

Hlavní nástroje: kvóty, zahraniční orientace trhu, clo, kurz měny, embargo

- a) přímé nástroje – kvóty – určuje množství zboží, které stát může vyvážet nebo dovážet -> limity zboží (Čína)  
 - celní tarif – daň za dovozené zboží  
 - vývozní subvence – opatření ke zvýšení vývozu (podpora vývozu) – odpouští daň (daň. prázdny, snížení)  
 - neviditelné překážky dovozu – hygienické normy, zdravotnická opatření, technická opatření
- b) nepřímé nástroje – intervence na devizových trzích (CB – nakupuje za národní měnu zahraniční nebo naopak)  
 - opatření k regulaci platební bilance státu (kombinované nástroje fiskální a monetární politiky – stát se jimi snaží snížit deficitu platební bilance (devalvace měny, jednání o odpuštění úvěrů, zahr. Dluhů, ...)

#### Důchodová a sociální politika státu

- mzdy, příjmy, ceny, zisky -> ovlivňují poptávku a nabídku na všech trzích

Přímé nástroje: kontrola mezd, stanovení minimální mzdy, regulace cen některých druhů zboží (teplo, plyn, elektřina)  
 - mzdy mohou být regulovány pomocí mzdových tarifů

Nepřímé nástroje: Inko o možnostech podnikání, grantová politika vlády, možnosti zahr. Stáží, ...

Životní minimum: 3410 korun (záleží na počtu dětí, situaci a rodinný stav, ...)

-> dávky – závisí na výši příjmů, rodičovský příspěvek, příspěvek na bydlení, na děti, ...

- mandatorní výdaje – povinné výdaje státu
- nemandatorní výdaje – výdaje třeba do věd

## 11. Člověk ve sféře práce

### 1. Trh práce

- = tržní ekonomika – lidé hledají práci, která je nabízena na TRHU PRÁCE (odezva od firem, velkých státních institucí)
- > lidé se snaží najít práci, která by odpovídala jejich kvalifikaci (schopnostem)
- PRACOVNÍ SÍLA – souhrn fyzických a psychických schopností člověka k výkonu práce
- PRÁCE – účelná nebo cílevědomá činnost osoby, která za pomoci přír. zdrojů vytváří statky/služby k uspokojení potřeb
- získání zaměstnanců: „lidský kapitál“ – co člověk musí splnit (schopnosti = kvalifikace)
  - KVALIFIKACE – dané schopnosti, zkušenosti, potřebné k získání práce
- výběr zaměstnanců: Firmy nebo moderní velké instituce vytváří poptávku po práci (k práci potřebují daný počet zaměstnanců s danými schopnostmi pro práci, kterou nabízejí -> vybírají dle kvalifikace)
  - personální řízení – organizace je využívají k zisku a motivaci nových zaměstnanců, ti musí odpovídat Požadavkům firmy

### 2. Mzda = cena práce (odměna pro zaměstnance za vykonanou práci/náklady pro firmy nebo instituce)

- výplata v soukromé sféře
- Formy: mzda časová – součin odpracovaných hodin a hodinové sazby, která je stanovena v pracovní smlouvě
- mzda úkolová – vypočítávaná dle skutečného výkonu a sazby na jednotku výkonu (norma času a množství)
- mzda podílová – pojišťovací (peníze z provizí)
- mzda kombinovaná – základ + provize
- Typy: hrubá mzda – mzda před zdaněním
- Čistá mzda – vyplácena po odečtení daně z příjmů, dávek sociálního zabezpečení
- Nominální mzda – mzda/plat v peněžním vyjádření
  - pro zaměstnance je důležité, kolik zboží/služeb si mohou za mzdu pořídit = reálná mzda
- mzdový lístek – vyhotovený pro každého zaměstnance na 1 rok
  - musí obsahovat základní údaje o zaměstnanci a údaje o práci (hodiny, mzdu, ...)

### 3. Nezaměstnanost = složka, kdy část lidí nemá práci v tržní ekonomice

- vznik: poruchy na trhu práce, lidé se mohou evidovat na úřadě práce a mají nárok na podporu
- práce schopní lidé – ekonomicky aktivní obyvatelstvo
- míra nezaměstnanosti - udává se v % a je to podíl nezaměstnaných obyvatel státu, kteří usilují o práci
- Rozlišujeme: dobrovolná nezaměstnanost – lidé v produktivním věku, kteří práci nehledají (neusilují o ni)
  - rentiéři (mají dostatek peněz na zbytek svého života)
- nedobrovolná nezaměstnanost – lidé, kteří usilují o práci, popřípadě se na ní připravují (rekvalifikace, ...)
- Typy: a) Frikční – období mezi opuštěním a nástupem do nové práce
- b) Strukturální – změny ve struktuře poptávky po pracovních silách (dojde uhlí -> nepotřební horníci)
- c) Cyklická – úbytek poptávky po pracovních silách způsobeno výkyvy ekonomiky
- d) Sezónní – zemědělství, stavebnictví, turistické služby ...
- e) Skrytá – prodloužování studia, předčasný důchod, dlouhodobá nemoc

### 4. Úřad práce – státní instituce, která zprostředkovává bezplatně zaměstnání na území ČR pro uchazeče s trvalým pobytem v ČR

- nezaměstnaný – povinnosti: dostavit se na ÚP, jednání s potenciálním zaměstnavatelem, ...
- práva: zprostředkování vhodné práce
- Odmítnutí z nějakého důvodu (zdraví) -> bez udání, vyřazení z evidence
- Hmotné zabezpečení (dávky) – pokud nenajde do 7 dnů práci, a v posledních 3 letech Pracoval nejméně 12 měsíců (platí ale pouze 6 měsíců)

### 5. Pracovní právo – soukromé (osoby na stejném postavení) – zákoník práce

- pracovně právní vztahy
- pracovní poměr: a) zaměstnanec – fyzická osoba, která je právně způsobilá (od 15 let)
- b) zaměstnavatel - fyzická a právnická osoba
- vznik pracovního poměru: pracovní smlouva – musí být uzavřena písemně
  - musí být uvedeny základní informace zaměstnance, místo práce, druh práce, den nástupu, doba určitá/neurčitá, podpis z obou stran, mzda
  - zkušební doba – maximálně 3 měsíce (u vedoucích 6 měsíců)
- Mimopracovní poměr – dohoda o provedení práce (nesmí se překročit 300 hodin)
- dohoda o pracovní činnosti (nesmí se překročit více než 20 hodin/týden)
- práva a povinnosti: a) zaměstnavatel – rovné zacházení, zákaz diskriminace, zajištění bezpečnosti
- b) zaměstnanec – osobně a řádně vykonávat danou práci, dochvilnost, slušné chování, hygiena, oblek
- maximální pracovní doba: ČR - 40 hodin; EU - 48 hodin (po 6 hodinách povinná přestávka – 30M)
- odměna: mzda – soukromá sféra
- plat – státní sféra (doktoři, učitelé, policie, hasiči,...)
- minimální mzda: 8000 Kč (za první tři roky nižší) + příplatky za svátky, přesčasy, víkendy, noční, služební cesty, nadstandardní úkony
- dovolená – ČR – minimálně 4 týdny (státní sféra – 5 týdnů; pedagog – 8 týdnů)
- překážky – pracovní neschopnost (úraz, nemoc,...); karanténa
- mateřství – 28 týdnů (6 týdnů před porodem, 22 po porodu)

- rodičovská dovolená – max. do 3 let dítěte
- další varianty: svatba, úmrtí v rodině, narození dítěte, hledání nového zaměstnání, návštěva lékaře
- na straně zaměstnavatele – tzv. prostoj – převedení na jinou práci, náhradní volno
- odpovědnost za škodu: a) zaměstnanec – způsobené zaviněním – zaplacení skutečné škody
  - úmyslné škody – náhrada v plné výši
  - b) zaměstnavatel – škoda při práci (zlomenina ve skladu) -> odškodné
    - obtěžování na pracovišti;
    - krádeže, odcizení ze skříňky (škoda nad 5000,-)
    - nemoc z povolání (doly, lomy, ...)
- Zánik pracovního poměru: a) dohodou – zaměstnanec a zaměstnavatel spolu sepíší dohodu s datem o ukončení práce
- b) výpověď – písemná do vlastních rukou buď ze strany zaměstnavatele, nebo zaměstnance
  - avšak zaměstnavatel musí udat důvod, je tu výpovědní lhůta 2 měsíců
- c) okamžité zrušení – zaměstnavatel zruší pracovní poměr při hrubém porušení pracovní kázně nebo odsouzení za trestní čin
  - zaměstnanec tehdy, nedostane-li mzdu nebo má v práci vážné zdravotní ohrožení
- d) zrušením ve zkušební době – oba subjekty mohou zrušit smlouvu i bez udání důvodu
- Zvláštní pracovní podmínky mladistvých – zajišťuje rozvoj tělesných a duševních schopností
  - mohou vykonávat pouze práce, které nejsou zdravotně škodlivé
  - nesmí pracovat přesčas, v noci, pod zemí, ve štolách, ...



## 12. Mezinárodní vztahy, mezinárodní organizace

- soubor aktivit a projektů mezi národy -> překračují hranice
- aktivity: ekonomické, vojenské, politické, diplomatické, kulturní, ...
- věda: subjekty, státy, faktory, ...
- souvisí se sociologií, ekonomikou, politologií, historií, filozofií, právem, ...
- Integrace** – začlenění, prohloubení spolupráce -> cíl: efektivita, prosperita, stabilita
  - smlouvy, dohody (deklarace) – bilaterální (mezi 2 státy); multilaterální (3 a více států)
  - mezinárodní organizace
  - ratifikace – stvrzení dohody (parlament, stvrdí prezident)
  - referendum – všelidově hlasování
- aktivismus - intenzivní prosazování cílů z osobní motivace ve společenském životě (USA)
- iracionalismus – popírání životního postoje a názorů (Kuba, Severní Korea)

### 1. ČR a členství v mezinárodních organizacích

- OSN (organizace spojených národů)
- NATO (Severoatlantická aliance)
- OECD (org. Pro hosp. spolupráci a rozvoj)
- WTO (Světové obchodní org.)
- MMF (Mezinárodní měnový fond)
- WB (světové banky)
- RE (rady Evropy)
- OBSE (organizace pro bezpečnost a spolupráci v Evropě)
- Evropská celní unie
- EU (evropská unie)
- Schengenský prostor
- Visegradská smlouva
- EHP (evropský hosp. prostor)

### 2. OSN (organizace spojených národů)

Cíl: udržování světového míru, pomoc ostatním státům, zajišťuje bezpečnost  
192 států jsou členem (nejsou členem: Vatikán, Palestina, Z Sahara, Kosovo)  
Sídlo: New York

Historie: 1919 – společnost národů, 1946 – SN zaniká -> 1945 vzniká OSN (podpisem charty OSN – 50 států včetně ČSR)

Orgány: a) Rada bezpečnosti – je nejdůležitější, udržuje mír

- rezoluce – závazná právní rozhodnutí
- struktura: 5 stálých členů (Rusko, Čína, USA, Velká Británie, Francie)  
10 nestálých členů (volení valným shromážděním na 2 roky) -> aby návrh prošel, musí souhlasit 5 + 4
- právo veta – všichni musí souhlasit
- valná shromáždění – koná se 1 do roka ve všech zemích, volí se generální tajemník
  - probíhají rezoluce, doporučení a volí se nestálí členi
- Mezinárodní soudní dvůr – sídlo: Haag (1945); celkem 15 soudů, voleno na 9 let
- Hosp. a soc. rada – vytváří předpovědi situací -> monitorování hosp. situací -> navrhuje řešení
  - 27 členů, na 3 roky -> valné shromáždění je volí
- Poručenská rada – ztrácí na váze, vykonávala dozor nad nesamostatnými územími
- Sekretariát – výkonný orgán, valné shromáždění zvolí generálního tajemníka na základě doporučení Rady bezpečnosti, podléhají pouze OSN

b) Mezinárodní trestní tribunály – postih zločinů proti míru a lidskosti -> nej trest -> odnětí svobody na doživotí

- v současnosti 2 tribunály – pro Rwandu – 1994 – Arusha (Tanzánie) – působnost na genocidu, zločiny, ...
- pro bývalou Jugoslávii – 1993 – Haag
- ustanoveno rezolucí rady bezpečnosti OSN

c) Mezinárodní trestní soud – sídlo: Haag (1998) – stejná funkce jakost MTT, ale ve větším rozsahu

- mírové mise – „modré barety“ – vojenské jednotky v krizových oblastech (udržují mír)
- Kosovo – UN MIK; Jeruzalém – UNTSO

d) Opatření při ohrožení míru – rezoluce (vyhlášení, rozhodnutí)

- embargo – zaráží se obchodní činnost (omezení provozu)
- sankce – hospodářská izolace (zákaz obchodování)
- bojkot – izolace (př.: pozastavení členství na OH, ...); ignorace
- krajní případy – vojenský zásah (1950-53 Korea; 1991 Irák)
  - mírová mise – po vojenském konfliktu -> mír v oblastech
  - pozorovatelská mise – nesmí se zúčastnit, ale jen pozorují

### 3. NATO (severoatlantická aliance)

= vojenský charakter, společná obranná politika

Historie: \* 4. 4. 1949 – Washington – Washingtonská smlouva

- 12 členů, napětí mezi západem a východem

Podstata: 5. Článek W. smlouvy (útok na jednoho -> útok na všechny) - použito

- členi si navzájem garantují celistvost a státní suverenitu, vstoupením přijímá závazek podílet se na společné obraně  
Sídlo: Brusel, 28 členů (ČR – 1999)

Orgány: Rada NATO – nejvyšší politický orgán obranného paktu, zastoupeny všechny členské země

- přijímají rozhodnutí o společné zahraniční politice a společném postupu členských zemí
- zvláštní pravomoci – pokud je ohrožen světový mír nebo členské země
- rozhoduje také o přijetí nových členů a o společných vojenských akcích

Severoatlantické shromáždění – širší politický orgán NATO, přijímá doporučení a usnesení ale nemá přímé pravomoci

Generální tajemník NATO – nejvyšší reprezentant, pravomoci jsou omezené, nejvyšší úředník Rady NATO

Vojenský výbor + Výbor pro plánování – rozhodují o vojenských záležitostech, nemají přímo pravomoci

- plánují obranu a zbrojení

Partnerství pro mír – 1994 jako instituce pro vojenskou spolupráci mezi členy NATO a ostatními státy euroasijského prostoru

- cíl: posílení bezpečnosti, stability v Evropě -> sblížování nepřátel, ...

#### 4. EU (Evropská unie)

- organizace, sdružující evropské státy a cílem je politická a hospodářská integrace členů

- odstartováno 1952 – ESUO; 1957 – Evropské společenství pro atomovou energii a Evropské hospodářské společenství -> všechny 3 se 1967 spojily v Evropské společenství (základ budoucí unie) -> vyspělé země v tom pokračovaly -> v 70. letech se společenství rozšířilo o jihoevropské státy a v 90. letech o další ze střední, severní a jihovýchodní Evropy

- vznik EU: 1. 11. 1993 -> 2004 – 24 členů, nyní 27 členů

- vlajka: 12 hvězd (symbol harmonie)

- heslo: jednota v rozmanitosti

- hymna: Beethovena 9. symfonie

Smlouvy: Římská - 1957

Jednotný evropský akt – 1987

Amsterdamská – 1997 – základy evropského občanství

Nice – 2000 – reformace vrcholných orgánů unie

Lisabonská – 2009

Cíle: hospodářská unie – sladění hospodářské politiky členských zemí a prosazení 4 základních svobod (volný pohyb lidí, zboží, kapitálu a služeb)

měnová unie – jednotná měnová politika a vytvoření Evropské centrální banky -> 1. 1. 2002 většina států přijala EURO

politická unie – sjednocení zahraniční politiky a poskytnout občanská práva občanům členských zemí na svém území

Evropská měnová unie – 2002 – společná měna EURO a uznávání pravomocí ECB

- euro – státní měna ve většině zemí a zbytek členů se časem připojí (bankovkami lze platit u členů)

Orgány EU: Evropská rada – hlavní rozhodovací orgán – schvaluje legislativní akty

- tvořena předsedy vlád a předsedou Evropské komise, dvakrát ročně schůzky -> podněty E. komisi

Rada EU – sídlí v Bruselu; tvořena ministry členských států, kterých se týkají témata, schvaluje právní akty, ...

Evropská komise – sídlí v Bruselu, nahrazuje „evropskou vládu“, nejvyšší orgán výkonné moci EU

- 17 členů (jmenování vládami členských států na 4 roky)

- s Radou EU rozhodují o všech záležitostech Unie

- předkládá politické a legislativní návrhy, dohlíží na právní předpisy a dodržování smluv EU

Evropský parlament – Strasburg, výbory v Bruselu (625 poslanců); hlasuje o rozpočtu

Soudní dvůr – Lucembursko, nejvyšší soudní orgán EU

- řeší spory mezi státy, institucemi, podniky i soukromými osobami dle evropského práva

Evropský účetní dvůr – dohlíží nad výdaji EU

Evropská centrální banka – měnová politika, EURO

Evropská investiční banka – banka investující do evropských regionů

Šengen – 22 členů (výjimka: Bulharsko, Rumunsko, Irsko, Kypr, Velká Británie)

- území, na kterém mohou osoby překračovat hranice smluvních států na jakémkoli místě bez kontroly

EUROZÓNA – prostory se společnou měnou (euro)

„Prezident“ EU – osoba odpovědná za předsedání Evropské radě a vedení jejich summitů

- Lisabonská smlouva uvádí, že Evropská rada volí svého stálého předsedu kvalifikovanou většinou na 2 a půl roku a 1 možností znovuzvolení

### 13. Politologie – stát, národ

Politologie = vědecká disciplína, která studuje politiku

- původ: řečtina -> POLIS = řecký městský stát; LOGOS = věda, rozum
- již v antice, prohloubení v renesanci – součást filozofie
- od 19. / 20. Století – USA – jako věda se osamostatňuje
- celosvětové rozšíření až po 2. Světové válce
- předmět – MOC – nástroj prosazování politických zájmů, fungování státu, politické teorie a ideologie, systémy, instituce, strany, chování lidí, skupiny, mezinárodní vztahy
  - normativní politologie = ukazuje, jak by měla vypadat
  - pozitivní (deskriptivní) politologie = ukazuje, jaká je reálná politika
  - prognostická (predikativní) politologie = na základě popisu předpokládá, jaká bude politika v budoucnu

#### STÁT

- latina – stato = řád
- definice: forma politické organizace lidské společnosti, která sdružuje obyvatele určitého území v právní celek  
státní moc je nezávislá, neodvozená od žádné jiné
- znaky: ohraničené území – rovina, vzdušný prostor, podzemí, vody  
obyvatelstvo  
organizace státu  
právo, právní systém  
státní suverenita
- teorie vzniku: • náboženská – stát je dílem božím a panovník je zástupce Boha (Faraon v Egyptě)
  - patriarchální – vývoj z rodiny, panovníkem je otec
  - mocenská – silnější vládne, slabší je podřízen panovníkovi
  - smluvní – dohoda lidí na základě smlouvy
- funkce: vnitřní – bezpečnost – zajištění bezpečnosti občanů a jejich majetku
  - vnitřní zabezpečení fungování státu, jeho orgánů a institucí na území státu
  - Policie, armáda, ...
  - právní – zajištění fungování právního systému ve všech oblastech – společnost, svoboda a práva osob
  - ekonomická (hospodářská) – pravidla pro chod a garance
  - sociální – zajištění občanů ve stáří, nemoci -> dávky...
  - kulturní – péče o kulturní dědictví, rozvoj školství, vědy, výchovy
- vnější – řeší vztahy k jiným státům
  - reguluje zahraniční obchod (podmínky a okolnosti); obrana před útoky, ...
- PRÁVNÍ STÁT – model fungování státu
  - takový, v němž je vztah mezi občanem a státem vymezen pomocí práva – stanoví i pravidla chování státních orgánů, aby nemohla jejich moc zneužita proti občanům
  - dle ideje slouží stát občanovi, nikoliv naopak
  - stát je vázán právem – ústava, zákony, právní akty, demokratické principy
  - suverenita občana je dána kodexem lidských a občanských práv
  - dělba moci – 3 složky (zákonodárná, výkonná, právní) -> ideál
- SOCIÁLNÍ STÁT – zajišťuje prosperity obyvatel, omezuje chudobu
  - sociální rovnost = společenská rovnost
  - sociální integrace, zamezení exkluze (začlenění a vyčlenění)
  - zajištění sociální stability, nezávislosti
  - vysoké daně
    - ČR – státní symboly – státní znak (Čechy, Morava, Slezsko), štít rozdělen na 4 pole
      - malá státní znak – štít, český lev
      - státní barvy – trikolora
      - státní vlajka
      - standarta – vlajka prezidenta republiky
      - pečeť
      - státní hymna
- Formy států – a) podle výkonu státní moci (forma vlády)
  - státy demokratické a nedemokratické
  - DEMOKRACIE – demos = lid; kratos = vláda
    - na správě se podílejí všichni občané
    - vznik – Athény, 6. Století
    - forma politického zřízení, které umožňuje všem plnoprávným občanům účast na správě a řízení státu
    - založena na principu podřízení menšiny většině a uznání svobody a rovnosti občanů
  - principy: lid je zdrojem veškeré státní moci (suverenity lidu)
    - zákonodárná moc – obnovována cestou voleb v intervalech
    - cílem – sloužit občanům
    - dělba moci – zákonodárná, výkonná, soudní

vztah občana a státu vymezen právním řádem  
základní lidská práva a svobody  
pluralita politických subjektů  
politická rozhodnutí vycházejí od většiny – ale dbají na ochranu menšin  
decentralizovaná státní správa a samospráva  
právo na soukromé vlastnictví a svobodné podnikání  
svoboda tisku a projevu  
sociální zabezpečení

- opak: autokracie, diktatura -> vládne jedinec (skupina)

Podoby: aristokracie – privilegovaný stav = šlechta

Plutokracie – vláda bohatých

Oligarchie – skupina magnátů

Monokracie – jedinec (úzká skupina) – diktátor

-> TOTALITA – nejvyšší stupeň nedemokratického státu

- potlačování lidských práv a svobod, kontrola všech oblastí (cenzura),  
jediná vládnoucí ideologie, režim jedné strany, státní kontrola ekonomiky,  
policejní režim, kult vůdce, tábory (Gulag, koncentrační, nucené práce)

- nástup 20. Století – Čína, Kuba, Severní Korea, Bělorusko, Venezuela,

Barma, Myanmar, Libye, Írán

b) dle výběru nejvyšších orgánů

MONARCHIE – monos = 1; archein = vláda

- dědičná, doživotní vláda panovníka

Typy: absolutní – vážená moc (Brunej, Katar, Omán, Saudská Arábie)

Stavovská – vrstva – šlechta

Konstituční – ústavní (omezena ústavou)

- výjimka: Velká Británie nemá ústavu

- omezení ostatními orgány – parlament -> parlamentní

- Velká Británie, Dánsko, Španělsko, Švédsko

REPUBLIKA – res publica = věc veřejná

- všichni se účastní na formě vlády

- představitelé jsou voleni -> volby – na základě ústavy, v časových intervalech

- 3 složky moci, hlava republiky = prezident

Typy: parlamentní – vedení – parlament (posl. Sněmovna a senát)-> zákony

- více politických stran

- za parlament zodpovědná vláda (ČR, Maďarsko, Slovensko)

Kanceléřská – dle úlohy premiéra, největší roli má předseda (Německo)

Prezidentská – v čele prezident, vytváří vládu a ta je mu odpovědná

- přímé volby (lidi si volí prezidenta)

Poloprezidentská – prvky parlamentní a prezidentské

- vláda je odpovědná parlamentu

- prezident volen přímo, má větší pravomoce (Francie)

c) dle struktury státu

UNITÁRNÍ – funguje jako jedna jednotka -> UNUS = jedna

- jednotný stát, vláda, zákony, občanství -> př.: ČR – jsme samostatní

- centrum -> podřízené nižší celky (metropole Praha)

- ČR, Slovensko, Itálie, Holandsko, ...

FEDERACE – spolkový stát (Německo, USA, Rusko, Mexiko, Švýcarsko)

- vznik na základě ústavy, navenek -> 1 stát – 1 prezident, vláda, parlament

- každá země ve federaci může mít vlastní orgány

- zákonodárný orgán -> federační shromáždění -> sněmovna lidu/sněmovna národů

- společná měna

KONFEDERACE – volnější sdružení států, na základě mezinárodní smlouvy

- Švýcarsko do roku 1848; USA 1777 – 1789

d) dle výkonné moci

CENTRALIZOVANÝ STÁT – Francie

DECENTRALIZOVANÝ STÁT - Švýcarsko

### Dělení státní moci

- moc = možnost ovlivňovat společnost, aby jednala tak, jak by nejednala dobrovolně

- k dosažení lze použít – právo, násilí, autoritu

- chápána slovy legalita (dodržování právního řádu, povolené) a legitimita (oprávnění vůči občanům)

• **zákonodárná (legislativa)** – ve své pravomoci vydávání zákonů – tvoří ji PARLAMENT

- parlament – 2 komory – horní (senát) a dolní (poslanecká sněmovna)

**1. poslanecká sněmovna** – poslancem **od 21 let**, volen **na 4 roky**, voleno **200 poslanců**

- fce: silnější pozice, schvalování návrhů zákonů, podávání návrhů, udělování důvěry vládě (hlasování musí být nadpoloviční přítomných), nedůvěra vládě (shození vlády), interpelace (otázky poslanců na ministry)

- v čele: předseda PS (Miroslava Němcová) – fce: organizace, zasedání

- poslanecké kluby – skupiny dle stranické příslušnosti

- volný mandát – poslanec není vázán přísahou

- poslanecké výbory – poslanci s určitými povinnostmi

Povinné: mandátový, imunitní, petiční, organizační, rozpočtový, kontrolní, volební

Nepovinné: zahraniční, ... -> zřízeny dle potřeby

- rozpuštělnost sněmovny – tuto moc má prezident – musí mít důvod

Důvod: Sněmovna nevysloví 3x po sobě důvěru vládě

Přerušení zasedání více než 120 dní

2. **senát** - \* 1996 (ČR); není rozpuštělný -> může zastupovat PS, když se rozpadne (zákonná opatření)

- senátorem **od 40 let**, voleni **na 6 let** -> každé dva roky se třetina obmění, voleno **81 senátorů**

- v čele: předseda (Milan Štěch) – má svého místopředsedu

- senátorské kluby, výbory

- fce: mohou navrhovat zákony, vrátit zákon PS -> pojistka na zkvalitnění

• **výkonná** – v ČR tvořena vládou, prezidentem, a státním zastupitelstvem

1. Vláda – v čele premiér – Petr Nečas (ODS)

- ministři – 14 (školství, zdravotnictví, zahraniční, vnitra, zemědělství, obrany, financí, dopravy,...)

- fce: návrhy, nařízení vlády

- vytvoření vlády: prezident navrhne premiéra -> sestaví vládu -> získá důvěru

2. Prezident – hlava státu – reprezentant (omezené pravomoce)

- starší 40 let, volen na 5 let, přímé volby (lidí), neodvolatelný

- pravomoci: suverénní – vrátit zákon parlamentu k novému projednání, jmenovat předsedu vlády a ministry, přijímat demisi vlády, rozpustit PS, jmenovat soudce Ústavního soudu  
kontrasignační – zastoupení státu navenek, vyhlašovat volby do parlamentu, sjednávat a ratifikovat mezinárodní smlouvy, udělit amnestii, milost, ...

• **soudní** – vykonávaná Ústavním soudem a soustavou soudů

- Ústavní soud – ochraňuje ústavu, zda nejsou porušována práva, zda není přijatý zákon v rozporu s ústavou

- sídlo: Brno, 15 soudců – jmenováni na 10 let prezidentem a se souhlasem Senátu

- Soustava soudů – 4 stupně – Nejvyšší soud a Nejvyšší správní soud (Brno)

- Vrchní soudy (Praha, Olomouc)

- Krajské soudy (krajská města)

- Okresní soudy

## NÁROD

- společenství lidí se stejnou národností, jazykem, tradicemi a zájmy, historií, kulturou, náboženstvím, etnickou příslušností

- útvar: 1 národ -> národní stát (př.: Izrael)

- národní příslušnost – člověk ji získává narozením, přijetím určitého životního stylu, přiznáním státního občanství

- Státní občanství – plnoprávné členství jedince ve státě – zaručuje rovnost občanů, právo mezi občanem a státem, stát poskytuje ochranu občanům

nabytí – narození (dítě získá občanství rodičů), osvojením, určením otcovství, nalezením na území ČR, prohlášením (př.: při rozdělení ČR a SR si občané mohli vybrat občanství), udělením (podmínky)

pozbytí – prohlášením (člověk žijící v cizině, s cizím občanstvím se může vzdát svého), nabytím cizího občanství, smrtí občana

- problematika: národnostní menšiny – vznikají imigrací díky práci, režimům, ...

- 2 přístupy k menšinám – ASIMILACE – přizpůsobování většině (Francie)

- MULTIKULTURALISMUS – existence více kultur (Amerika)

• xenofobie – strach z cizích lidí (až nenávisť)

• rasismus – strach z jiné barvy -> násilí

# DEMOKRACIE

- vláda lidu
- neexistuje absolutní demokracie

## - PRINCIPY DEMOKRACIE:

1. Státní moc pochází z vůle lidu
2. Svobodné volby
  - aktivní volební právo – můžeme volit
  - pasivní volební právo - můžeme být zvoleni
3. Právní stát, nezávislost soudní moci
4. Dodržování základních lidských práv a svobod (deklerace)
5. Musí být odděleny 3 složky – navzájem se kontrolují a jsou nezávislé
  1. zákonodárná
  2. výkonná
  3. soudní
6. Svobodný vznik a konkurence politických stran
7. Vláda většiny – zvítězí většinový názor → menšina se musí přizpůsobit, ale musí být respektována
8. Práva národnostních menšin
9. Ekonomický systém založený na svobodném podnikání
10. Právo na soukromé vlastnictví
  - osobní – předměty, které používáme (auto)
  - soukromé – věci, které používáme k podnikání
11. Sociální spravedlnost – stát by měl zabezpečit sociálně slabší
12. Mělo by fungovat nezávislé veřejné mínění

## - FORMY DEMOKRACIE

1. Přímá – referendum (Občané volí sami.)
2. Nepřímá – demokracie zastupitelstva (Lidé si volí své zástupce, kteří za ně potom dělají rozhodnutí.)

- Každý demokratický stát by měl mít za cíl být právním státem.

→ Měl by mít právní řád – občan právního státu může konat to, co mu není zakázáno, ale stát může konat jen to, co je mu povoleno.

A sociálním státem = stát, který se stará o sociálně slabší

→ úkolem je zabezpečit sociální minimum (aby neměli hlad, nebyli omezeni zdravotním postižením, stářím, nezaměstnaností)

- zabezpečení základní zdravotní péče a vzdělání

- Pomáhá: přímo – dá jim finanční prostředky

- ze státního rozpočtu

- sirotčince

nepřímo – stát zorganizuje akce, při kterých si mohou vydělat

## - HODNOTOVÝ ROZMĚR DEMOKRACIE

- Hodnoty demokracie:

1. Politické – lidská práva, svoboda, rovnost a spravedlnost
2. Sociální, morální a kulturní – nejsou vymahatelné – láska, solidarita, lidská soudružnost

SVOBODA - člověk může jednat z vlastní vůle

- je omezena shora (zákonem) i zdola (svobodou jiných lidí)

## SPRAVEDLNOST

a) vyrovnávací - lze určit viníka a vyrovnat trestný čin

b) rozdělovací – nelze určit konkrétního viníka (většinou je viníkem celá společnost)

## ROVNOST

- a) rovnost před zákonem - prosazována v demokracii
- b) rovnost výsledků - prosazována v totalitní společnosti
- c) politická rovnost = právo být volen a volit
  - nikdo nesmí volit dvakrát
  - každý hlas má stejnou váhu
- d) rovnost příležitostí = snaha zajistit stejné výchozí podmínky

## - ROZDĚLENÍ STÁTNÍ MOCI V ČR

### 1. Zákonodárná moc = Legislativa

- moc vydávat zákony
- parlament české republiky - dvoukomorový (poslanecká sněmovna, senát)
- a) Poslanecká sněmovna (200 poslanců – od 21 let, jsou voleni na dobu čtyř let)
  - přijímá návrhy zákonů, potom zákony schvaluje a vydává
  - v čele: předseda (je zvolen sněmovnou)
  - politické kluby podle příslušnosti ke straně
  - výbor - mají za úkol něco konkrétního
    - např: imunitní výbor, petiční výbor, rozpočtový výbor
  - je rozpustitelná - právo prezidenta, její funkci do nových voleb přebírá senát
  - poslanci jsou voleni poměrovým systémem
- b) Senát (81 členů – od 40 let, na dobu šesti let) - „starší komora“
  - poprvé zvolen 1996
  - nemá pravomoc zákon vydat, ale má právo se k němu vyjádřit a pozměnit ho
  - v čele: předseda
  - senátorské kluby
  - je nerozpustitelná
  - po dvou letech se obměňuje 1/3 senátu
  - senátoři jsou voleni většinovým systémem

### 2. Výkonná moc = Exekutiva – prezident, vláda, státní zastupitelství

- a) Vláda
  - v čele: premiér (= předseda vlády) – jmenován prezidentem po volbách, člen vítězné strany
  - další: místopředsedové
  - ministři - školství mládeže a tělovýchovy
    - dopravy
    - zdravotnictví
    - spravedlnosti, vnitra, zahraničí
  - je odpovědná Poslanecké sněmovně – může být vyslovena nedůvera → vláda nemůže fungovat → rozpuštěna (podává demisi prezidentovi) → čeká se na zvolení nové vlády
- b) Prezident
  - volen přímo na 5 let (maximálně 2x za sebou)
  - není odvolatelný v době své funkce (pouze při velezradě – řeší Ústavní soud)
  - pravomoce prezidenta:
    1. suverénní
      - suspenzivní veto – dostane ke schválení zákon, může se k němu vyjádřit a jednou ho odmítnout
    2. kontrasygnací – prezident potřebuje i podpis premiéra
  - jmenuje do funkce – předsedu vlády a další členy vlády, generály, soudce
  - pravomoc rozpustit Poslaneckou sněmovnu, vyhlášení voleb ....
  - vydávání zákonů
  - vyhlášení amnestie

- ratifikace národních smluv
- vydat dokument, kdy vyhlásí volby

### 3. Soudní moc = Jurisdikce

- stupnice soudů:
    1. Nejvyšší soud ČR – Brno
    2. Vrchní soudy (Praha, Olomouc)
    3. Krajské soudy
    4. Okresní soudy
  - výjimečná funkce: Ústavní soud – dohlíží na dodržování ústavy  
Správní soudy – řeší otázky úřednictví
  - státní zástupce – zastupuje stát u soudu (vražda, krádež – tam, kde není žalobce)
  - funkce soudců je doživotní (kromě ústavních – tam neomezeně)
  - soudci voleni prezidentem
- 
- mezi zákonodárnou, výkonnou a soudní mocí funguje princip brzd a rovnovah
    - vzájemně se omezují (brzd) – př. vyslovení nedůvěry
    - odsouhlasení (rovnovah)

Legalita – není to v rozporu se státem a zákony

Legitimita – přijetí rozhodnutí občany



# 15. Politické strany, ideologie, volby

---

= organizovaná dobrovolná sdružení občanů se stejnými politickými názory a cíly, vzájemnou konkurencí se snaží o politickou moc a prosadit svojí vůli

**-Znaky stran:** Vlastní politický program kde jsou vysvětleny základní hodnoty a cíle; účast ve volbách, působení na veřejnosti, získávání voličů

-Dělí se podle politických ideologií, ze kterých vycházejí (liberální, křesťanské, konzervativní...), a na jejich základě zaujímá pozici v politickém spektru na pravici, levici nebo ve středu

-V ČR považovány za právnické osoby, musí být zaregistrovány, zanikají vlastním či soudním rozhodnutím

**-Pravice- Priority** - Podpora podnikatelské aktivity, preferuje menší zásahy do hospodářství, rovnost příležitostí, důraz na jednotlivce, snížení inflace, příklad **ODS**.

**-Levice- priority**- Sociální politika a jistoty, , státní vliv v ekonomice, rovnost výsledků, důraz na kolektiv, odstranění nezaměstnanosti (progresivní daň = čím vyšší příjmy, tím vyšší daně), př. **KSČ, ČSSD**

**-Střed-** Kompromis, liberální, práva menšin, mohou uzavřít koalici s P a L, př. **KDU-ČSL**

**-Extrémisté-** na okrajích spektra vlevo a vpravo, na hraně zákona

Koalice= spojení několika stran za účelem dosažení společného cíle.

## Financování politických stran

Obvykle kombinace několika zdrojů

**a)** státní příspěvek- fungování stran je v zájmu všech občanů, proto dostávají finance ze státního rozpočtu, například příspěvek za hlasy ve volbách, zabraňuje se tak zvýhodnění stran bohatých nad stranami chudých- vyrovnanost

**b)** členské příspěvky

**c)** podnikání ve vymezených oborech- prodej upomínkových předmětů, pořádání akcí

**d)** sponzorské dary- dar by měl být anonymní, neměl by pocházet od státní firmy

## Funkce politických stran

- a) zprostředkovatelská - navrhuje kandidáty, které si lidé volí do zastupitelských sborů
- b) integrační - integruje podobné zájmy svých členů a voličů v jeden, spojování členů se společnými zájmy
- c) socializační - učí své členy, jak hrát politické role, jak dosáhnout kompromisu
- d) mobilizační - vyzývají členy k účasti ve volbách, snaží se oslovit občany
- e) rekrutivní - vybírá a vychovává budoucí elity(poslance,ministry...)
- f) ústavní - sestavují vládu

**Hnutí**- Na rozdíl od strany s komplexním programem se zabývá konkrétními otázkami, nemají vládní ambice, méně členů

-právo je ale staví na úroveň politických stran(jejich oddělování se někdy považuje za archaismus)

**Extrémismus**- Porušuje či neuznává základní etické,právní a jiné společenské standardy,fyzická i psychická agresivita často nenávisť(rasová,národnostní,náboženská,třídní),terorismus,ekoterorismus,rasismus,fašismus

**Ideologie**= soustava ideí,teorií a názorů vyjadřující zásadní životní postoje a cíle určité sociální skupiny, zabývá se základními problémy společnosti a státu, vnitřní i mezinárodní politiky, hospodářského a sociálního vývoje

### Demokratické

**Liberalismus**- základem je svoboda jedince, důraz na jeho individualitu stát plní fce ochrany, svobody a majetku, omezeny jsou pravomoci vlády ve prospěch svobody podnikání, občané se na správě veřejných věcí podílí svými svobodně vytvořenými organizacemi,svobodnou diskuzí, všeobecným a rovným právem, základní forma= parlamentní demokracie; T.G.M., 19. století.

**Konzervatismus**- uchování zavedených principů a tradic, přecházení revolučním situacích,K preferuje tradici, vznikl v 18. Století

**Socialismus**- rovnost lidí, bratrství,dosažení změn vývojem,nerevoluci; NE soukromé vlastnictví, každý dostane podle práce, 19. Století

**Komunismus**- základní myšlenkou rovnost, beztřídní společnost, každý dostane podle potřeb,odmítá rozdíly mezi lidmi, dosažení změn revolucí;byrokracie(strana o všem rozhoduje)

## Nedemokratické

**Fašismus**- diktátorský režim, nacionalisticko-rasistické hnutí, nesouhlasí s modernizací, základem uctívání státu, 1922 It.(Mussolini), proti komunismu i kapitalismu, netolerance slabších; vedle něj se rozvinul **NACISMUS** (převědčení o rasové nadřazenosti a čistotě rasy- Německo)

**Rasismus**- snaží se společensky a právně zvýhodňovat jednu rasu, diskriminace spočívá v nerovnosti před zákonem, nepřítomnosti hlasovacího práva, USA, Německo

**Anarchismus**- bezvládní, neomezená svoboda

**Enviromentalismus**- snaží se o ochranu přírody

**Feminismus**- zrovnoprávnění žen

**Volby** = akt, při kterém volí oprávnění voliči své zástupce do určitých funkcí nebo orgánů, rozlišují se parlamentní, prezidentské, komunální a do Evropského parlamentu

- **průběh**: vyhlášení prezidentem- sestavení kandidátské listiny a volební komise- informace pro voliče (kde kdy)- sestavení seznamu voličů- archivace výsledků

**funkce:**

- a) umožňují pokojnou změnu vlády a řešení politických konfliktů
- b) vyjadřují mínění voličů a posilují voličské vědomí
- c) poskytují možnost občanům kontrolovat vládu a její politiku

**znaky:**

- a) *svobodné* = svobodný výběr bez nátlaku
- b) *všeobecné* = volební právo mají všichni, po dosažení věkové hranice
- c) *rovné* = hlasy mají stejnou váhu
- d) *přímé* = přímo pro politické subjekty nebo jednotlivé kandidáty
- e) *tajné* = bez jakékoliv kontroly

**VOLEBNÍ SYSTÉMY**- ústavou či zákonem stanovený způsob voleb do zastupitelských sborů

**a) většinový (majoritní)** - mandát připadne tomu, kdo získá většinu hlasů; hlasuje se pro konkrétní kandidáty

bud' - hned po prvním kole získává mandát kandidát, který obdržel nejvíce hlasů ve VB  
-nebo -pro vítězství je nutný zisk více než 50% hlasů, obvykle dvoukolový, ČR senát

-*výhody*:snadné vytvoření parlamentní většiny, extrémistické strany se nedostávají do parlamentu, vzniká stabilní vláda

-*nevýhody*: menšinové názory nejsou zastoupeny, znevýhodňuje malé strany a nové strany,

**b) poměrný** - odráží nejpřesněji názory veřejnosti, v nejjistější podobě získá strana téměř stejné procento mandátů jako hlasů; rozdělení mandátů odpovídá procentuálnímu zastoupení hlasů( minimum 5%) volič nevolí jednotlivce ale stranu

-*výhody*: přesně odráží složení společnosti, umožňuje vstup nových stran do politiky, umožňuje reprezentaci menšinových názorů

*nevýhody*: parlament je rozdrobený, obtížně se hledá většina, pronikání extrémistických stran, vznik koaličních, nestabilních stran

## **VOLBY V ČR**

-vyhlašuje prezident nejméně 90 dní předem

**a) parlamentní volby**- poslanecká směnovna-systém poměrného zastoupení ve 14 krajích, 200 poslanců na dobu 4 let, pasivní volební právo od 21 let

- senát- většinový volební systém, 81 senátorů na dobu 6 let, po 2 letech se mění třetina, pasivní volební právo od 40 let

**b) krajské a komunální volby**- počet do zastupitelstva se určuje podle počtu obyvatel v kraji/obci, na 4 roky, pasivní volební právo od 18 let

**c) prezidentské volby** -přímo, volí lidé, na 5 let a maximálně 2 funkční období za sebou, pasivní volební právo 40 let

**d) do evropského parlamentu** – určitý počet členských poslanců( záleží na velikosti státu) (ČR – 22 poslanců) , na 5 let, systém poměrného zastoupení

## 16. Právo a jeho vývoj, právní vztahy a právní ochrana

### Rozdělení společenských norem

- soubor norem, vydaných a uznaných státem, které jsou pro společnost závazné a jejichž dodržování je vynucováno státní mocí
- reguluje chování, čímž omezuje, ale také zaručuje svobody
- Ústava ČR právo vymezuje tak, že každý občan smí činit, co není zákonem zakázáno, a nikdo nesmí být nucen činit, co zákon neukládá
- státní moc slouží občanům, a lze ji uplatňovat je v případech mezí, které stanovuje zákon

### Roviny práva: sociální – regulace vztahů

Mocenská – omezující nástroj politiky

Informační

Normativní – pravidla, normy

### Právo objektivní a subjektivní

- **objektivní** = všeobecné upravení vztahů
  - soupis všech obecně závazných pravidel chování, všech možností, co smím, nesmím, či musím -> písemné vyjádření subjektivních práv
  - závazné pro všechny – i ten kdo má jiný názor je musí dodržovat
  - např.: auta musí dávat přednost
- **subjektivní** = konkrétní, nárok jedince
  - např.: když věřitel chce zpátky peníze = subjektivní použití objektivního práva
  - souhrn oprávnění, dovoleného chování subjektu práva v právním vztahu
  - každý má možnost volby, zda to právo bude vyžadovat

### Členění práva

- pozitivní = uměle vytvořené, výtvor člověka, soubor práv vynutitelných státem
- přirozené = vyplývá z morálky, z rozumu
- rozpor mezi nimi -> např.: Norimberské zákony = totalita vytvoří pozitivní právo, které je v rozporu s právem přirozeným
- veřejné = určuje vztah nadřazenosti a podřazenosti, např.: trestní právo – stát vs. Obžalovaný (ústavní, pracovní, finanční)
- soukromé = vztahy mezi občany, subjekty na stejné úrovni – jsou si rovni, nevstupuje do něj stát (občanské, rodinné)
- mezinárodní a vnitrostátní
- hmotné = materiální normy, které vymezují subjektivní právo
  - např.: nárok na dovolenou, právo na odměnu
- procesní = způsob subjektivního naplnění, jak právo lze vynutit, použít
  - např.: můžeš žalovat někoho jiného, konkrétní postupy

### Zákonnost, právní vědomí, právní stát

#### • Zákonnost = legalita

- dodržování právního řádu, stav společnosti, který je v souladu s právem
- státní orgány jsou při tvorbě i realizaci práva vázány zákonem
- v úsilí o zajištění zákonnosti se uplatňují 2 základní zásady
  - před zákonem jsou si všichni rovni
  - neznalost zákona nikoho neomlouvá

#### • Právní vědomí = ovlivňuje, zda občané dodržují, nebo naopak porušují právo

- znalost = co lidé vědí o právu, co je právní a protiprávní
- názor = co si lidé myslí o právu, co by mělo právo chránit a potlačovat
- platné právní normy se ve vědomí lidí často prolínají s jinými společenskými normami, které dobrovolně akceptují a dodržují (náboženské, morální, mravní)

#### • Právní stát – omezení státní moci a práva občana

- znaky: stát je tu pro občany, nikoliv naopak
  - Rovnost lidí před zákonem a v důstojnosti
  - Pravidelné volby
  - Občané mají právo účastnit se politiky
  - Spravedlnost zákonů
  - Právní jistota -> jednoznačnost právních norem
  - Omezení zákonných pravomocí státu na minimum
- problémy: diskriminace, korupce, neprůhlednost a neefektivita soudů

### Druhy právních norem

- právní normy = zákonná pravidla chování vymahatelná státem
  - dle závaznosti: příkazující (ukládají něco činit -> jezdit vpravo)
    - zakazující (zakazují něco činit -> stavět bez stavebního povolení)
  - opravňující – umožňují volbu nějaké činnosti
  - donucující – nutí k činnosti bez možnosti jakékoliv odchylky (př.: zaměstnavatel je povinen seznámit pracovníky s bezpečnostními předpisy při práci)
  - podpůrné – doporučená a ponechávající možnost rozhodnutí jednotlivých osob, do jaké míry se těmito ustanovení budou řídit (sjednání pokuty mezi stranami)
- dle právních odvětví – správní, ústavní, občanské, pracovní, trestní, obchodní, mezinárodní právo

## Platnost, účinnost zákonů, novelizace

• **platnost** = platnost existence, součást právní řádu

- právní norma je platná, pokud byla vytvořena předepsaným způsobem, vydána příslušným orgánem v mezích jeho pravomocí a byla řádným způsobem vyhlášena

• **účinnost** = den, od kterého se postupuje dle zákona, 15 denní lhůta nebo určeno

- v okamžiku, kdy právní norma nabude účinnosti, jsou práva a povinnosti stanovené normou závazné a adresáti se podle nich musí řídit

• **vacatio legis** = doba mezi platností a účinností

• **novelizace** – novela = právní předpis, kterým se mění nebo doplňuje jiný právní předpis

## Právní vztahy

- vztahy mezi dvěma a více subjekty existující na základě práva a v jeho souladu

- právní vztahy jsou upravené právními normami

- př.: právního vztahu = kupující, prodávající, předmět koupě

- znaky: 2 subjekty (či více), mají práva a povinnosti

- právní skutečnosti: **právní jednání** = v souladu s právem

2 formy – právní úkon = projev vůle soukromých osob, např.: výpověď v práci

- individuální právní akty = projevy vůle veřejné moci, např.: hromadné vypouštění

**Protiprávní jednání** = není v souladu s právem -> vražda

- prvky právních vztahů: **Subjekty** = osoby, kterých se právní vztah týká

**Obsah** = práva a povinnosti účastníků, konkrétní povinnosti, co dělat

**Objekt** = předmět – cíl právního vztahu

- subjekty právních vztahů: **fyzické osoby** – občané (jednotlivci) – mají právní subjektivitu a způsobilost k právním úkonům

**Právnícké osoby** – uměle vytvořené subjekty – společenské útvary, organizace, společnosti

• korporace – sdružení více fyz. nebo právn. osob k určité spol. činnosti

• nadační = fondové – instituce založené k vyčlenění určitého majetku s účelovým použitím

- orgány veřejné správy, stát, státní orgány -> např.: subjekty mezinárodního práva

## Právní způsobilost, delikt ní způsobilost

• **Právní způsobilost** = způsobilost k právům a povinnostem = právní subjektivita

- umožňuje právníkům a fyzickým osobám vstupovat do právních vztahů

- schopnost mít subjektivní práva a povinnosti mají všichni lidé

- je předpokladem toho být účastníkem právních vztahů

- způsobilost k právům a povinnostem = způsobilost být účastníkem právních vztahů

- způsobilost fyzických osob se liší v jednotlivých právních odvětvích – vznik narozením, zánik smrtí

- způsobilost k právním úkonům = způsobilost svým vlastním jednáním zakládat, měnit, nebo rušit právní vztahy

- závisí na věku občana a na duševním zdraví

- v plném rozsahu vzniká až zletilostí (18 let)

- v pracovním právu – 15 let (po dokončení povinné školní docházky!)

- za nezletilé jednají právní zástupci

- soud může fyzickou osobu zbavit této způsobilosti nebo omezit (důvod: trvalá nebo dočasná duševní porucha)

• **Delikt ní způsobilost** (způsobilost k protiprávnímu jednání) = způsobilost nést právní odpovědnost za vlastní protiprávní jednání

## Orgány právní ochrany

- chrání dodržování práva

• **Soudní soustava** = dvoustupňová (možnost odvolání k vyššímu stupni)

- při porušení práva se občas může domáhat nápravy u soudu

- podle povahy věcí projednávaných u soudu se rozlišují typy soudů

• civilní (rozvody, ...)

• správní (přezkoumávají rozhodnutí o přestupu)

• trestní (projednávají trestné činy), ústavní

• **Okresní soudy** = projednávají věci občanskoprávních, pracovních, rodinných a obchodních vztahů

• **Krajské soudy** = rozhodují o věcech právně složitých a společensky významných – např.: ochrana osobnosti, autorská práva

• **Vrchní soudy**

• **Nejvyšší soud** = vrcholný soudní orgán, sleduje rozhodnutí vrchních soudů

- soudce – starší 30 let, bezúhonný občas ČR, právní vzdělání a justiční zkouška nutná, doživotně jmenován

• **Ústavní soud** = dohlíží na dodržování ústavnosti, rozhoduje např.: o zrušení zákonů, proti jeho rozhodnutí se nedá odvolat

• **Státní zastupitelství** = orgán státní exekutivy, zastupuje stát a jeho zájmy

- jeho orgány upozorňují na nezákonnosti, stíhají trestní činy, dohlíží na zachování zákonů

- **státní zástupce** – podstatou činnosti je oblast trestního řízení, podává žalobu jménem státu, u soudu zastupuje stát

• **Nejvyšší státní zastupitelství** – sídlo v Brně

- **zástupce** – jmenován a odvolán vládou na návrh ministra spravedlnosti

- vrchní státní zastupitelství; krajské státní zastupitelství; okresní státní zastupitelství

**Advokáti** – funkce: právní poradenství, obhajování a zastupování klientů před soudy

- v trestním řízení může obviněného zastupovat pouze advokát

- jsou zapsáni v České advokátní komoře
- musí zachovat mlčenlivost

**Notáři** – významné postavení v rámci ochrany práv v oblasti soukromého práva

- sepsání v Notářské komoře ČR
- kopírování, ověřování dokumentů a smluv, sepisují veřejné listiny o právních úkonech (závěť), ověřují předpisy, poskytují běžnou právní pomoc, zastupují fyzické a právnické osoby ve správním a občanském soudním řízení

**Ombudsman** = veřejný ochránce práv

- přispívá k ochraně osob před nečinností úřadů a jejich jednáním
- pokud je v rozporu s právem a neodpovídá principům demokratického právního stát, jedná v zájmu jiné osoby na základě stížnosti občana nebo z vlastní iniciativy
- provádí preventivní systematické návštěvy míst, kde mohou být lidé omezováni na svobodě
- usiluje o respektování jejich základních práv, přispívá k prosazování práva na rovné zacházení a ochraně před diskriminací
- je volej poslaneckou sněmovnou na 6 let z kandidátů navržených prezidentem a sněmovnou
- může být zvolen 2krát po sobě
- od září 2010 – Pavel Varvařovský
- působnost ochránce se vztahuje na ministerstva, města, obce, Policii ČR, armádu, vězeňská či ústavní zařízení, nevztahuje se na prezidenta, Parlament ČR, vládu a soudy
- úřady jsou povinny mu poskytnout veškeré informace, předložit dokumenty

**Daňoví poradci** = nabízejí právní pomoc a finanční ekonomické rady ve věcech daní, odvodů a poplatků

- mohou zastupovat klienta při jednání s finančním úřadem
- př.: při vyplňování daňového přiznání

## 17. Právní řád, systém práva

### 1. Charakteristika právního řádu

- = souhrn všech pramenů práva, které platí v určitém státě, jeho dodržování je vyžadováno po vlastních občanech i po cizincích
- prameny – formy, ve kterých je obsaženo objektivní právo
    - lze dělit: psané – zákony, normativní akty a smlouvy
    - nepsané – obyčejje, precedenty (soudní rozhodnutí, kterým se řídí dosud právně neupravené případy)
  - právní řád ČR – uspořádání norem ČR, prameny práva v ČR jsou zásadně obecné normativní právní akty
    - zákony může vydávat Parlament (ústavní a běžné)
      - výkonné státní orgány (nařízení vlády, vyhlášky, opatření)
      - orgány územní samosprávy (obecně závazné vyhlášky a nařízení)
    - aby mohl normativní akt vstoupit v platnost, musí být veřejně vyhlášen
    - ČR – zobrazení ve Sbírce zákonů
    - ústava, ústavní zákony -> zákony, zákonná opatření -> vládní nařízení, zákonné předpisy -> vyhlášky ministerstev, podzákonné předpisy -> vyhlášky nižších státních orgánů
  - právní normy = závazná obecná pravidla chování daného státu
    - důležité: určení povinností -> zakazující a příkazující
    - právní norma je logicky strukturovaná
    - > hypotéza: stanoví podmínky, za nichž se realizuje
    - dispozice: vlastní pravidlo chování, stanoví, komu a jaká oprávnění a povinnosti vznikají
    - sankce: následky za porušení normy
  - právo veřejné – stát <-> občan
    - typické: sociální zabezpečení – může vyžadovat jen fyzická osoba, o jeho výši rozhoduje správní úřad při správním řízení -> rozhodnutí je správním aktem
  - právo soukromé – symetrie a rovnost mezi účastníky
    - typické: náhrada škody, právo na mzdu za vykonanou práci
    - obě strany v rovnostranném postavení
    - spor – rozhoduje občanskosprávní řízení

### 2. Právní odvětví

- občanské, obchodní, trestní, rodinné, pracovní, ústavní, volební a správní

### 3. Právo občanské

- = upravuje vztahy mezi občany navzájem -> fyzickými a právnickými osobami a mezi nimi a státem
- stanovuje pravidla vlastnických poměrů, pravidla plynoucí ze závazkového práva a vztahy vyplývající z práva na ochranu osobnosti
  - základní pramen: **Občanský zákoník**
    - > upravuje vlastnická práva (vztahy k věcem, právo držby, vlastnické k cizím věcem)
    - > dědická práva (přechod práv a povinností zemřelé osoby na jejího nástupce)
    - > závazková práva (práva a povinnosti týkající se jednotlivých typů smluv)
      - Typy smluv: kupní, o díle, nájemní (pronajímatel), o půjčce, cestovní, pojistná, o vkladu
  - Vlastnictví – zaručuje vlastníkovu věc držet, užívat a nakládat s ní (prodat, darovat, zničit)
    - někoho vyvlastnit jde jen za určitých podmínek, vlastníkovu je poskytnuta náhrada
    - vlastník má právo na ochranu proti druhému, kdo zasahuje do jeho vlastnického práva
    - vlastnictví lze nabít kupní, darovací nebo jinou smlouvou
    - pokud nalezneme ztracenou věc, musíme ji odevzdat vlastníkovu nebo státnímu orgánu -> nálezné 10%
    - pokud vlastní věc více lidí -> spoluvlastnictví – podílejí se na právech a povinnostech
      - o hospodaření rozhoduje většina
    - manželství – společně nabyté vlastnictví během manželství -> **SPOLEČNÉ** – souhlas obou
      - při rozvodu se dělí majetek napůl
  - Dědictví – převedení majetku od zůstavitele k dědici
    - a) ze závěti – vlastní rukou, podpis, 2 svědci, notářský ověření, centrální evidence závěti
    - b) ze zákona – nejbližší (děti, manželka)
      - rodiče zůstavitele, osoba žijící minimálně rok ve stejné domácnosti
      - sourozenci, děti sourozenců
      - prarodiče
      - > nikdo nespadá ani do jedné skupiny -> majetek propadá státu
  - neopominutelný dědic – děti -> dědické řízení (soud, notář)
  - soudní řízení – právem upravený postup při rozhodování sporů v soukromoprávní oblasti, upravuje ji občanský soudní řád
    - účastníci: navrhovatel = žalobce
    - Odpůrce = žalovaný, po němž je vyžadováno splnění povinností
    - nesouhlas -> odvolání/dovolání -> obnova řízení

### 4. Právo trestní

- = souhrn právních norem, které chrání společnost, stát a občany před nežádoucím jednáním
- vymezuje trestné činy a sankce za ně



- a) právo hmotné – vymezuje, co jsou trestné činy a jaké tresty se za ně ukládají
  - hlavní pramen: Trestný zákon
- b) právo procesní – upravuje postup při zjišťování trestných činů a jejich pachatelů, při soudním trestním řízení a při výkonu trestů
  - hlavní pramen: Trestní řád
- Trestný čin = čin nebezpečný pro společnost, jehož znaky jsou uvedeny v trestním zákoně
  - stát se snaží zabránit společensky nežádoucímu jednání tím, že jej stíhá
  - postihnout lze jednání, které je zákonem jako společensky nežádoucí označeno
    - vykazuje určitou míru společenské nebezpečnosti
    - je jednáním zaviněným
  - dělení: proti republice (teror, vlastizrada, vyzvědačství, válečná zrada, vyzrazení státního tajemství)
    - Hospodářské (padělání peněz, zkrácení daně, nekalá soutěž, porušení autorského práva)
    - Proti pořádku ve věcech veřejných (útok na veřejného činitele, úplatkářství)
    - Obecně nebezpečné (ohrožení dopravního prostředku, nedovolené ozbrojení)
    - Proti rodině a mládeži (bigamie, opuštění dítěte, podávání alkoholu mládeži)
    - Proti lidskosti (mučení, genocida)
    - Proti majetku (krádež, zpronevěra)
- Přestupek = zaviněné jednání, které porušuje nebo ohrožuje zájem společnosti a je označen za přestupek v zákoně o přestupcích
  - př.: porušení veřejného pořádku, proti majetku, občanskému soužití, dopravní přestupky
  - > sankce: pokuta
- Trestní odpovědnost = založena na spáchání trestného činu
  - pachatel: fyzická osoba, která v době spáchání dosáhla určitého věku a která je příčetná
  - od 15 let
  - mladistvý – 15 – 18 let – může být postaven před soud a odsouzen, ale zvláštní způsob
    - ochranná zařízení (pasták)
  - 18 let – pachatel je plně trestně zodpovědný
  - nepřičetnost – neschopnost pachatele rozpoznat nebezpečnost činu a ovládat své jednání (duševní porucha)
  - není považováno za trestný čin -> nutná obrana; krajní nouze (záchrana života při živelných katastrofách); oprávněné použití zbraně
  - při posuzování je důležité, zda byl čin spáchán úmyslně nebo z nedbalosti
- Trestní řízení = postup, kterým jsou zjišťovány trestné činy a jejich pachatelé a zaručeno jejich spravedlivé potrestání
  - Orgány: Soud, Státní zastupitelství, Vyšetřovatelé
  - Proces: 1. Přípravné řízení -> předběžné projednání obžaloby -> hlavní líčení -> odvolací líčení -> výkon rozhodnutí
- Prezident – pravomoci: milost, amnestie
- Trest – společenské odsouzení činu a jeho pachatele vyslovuje stát uložením trestu
  - má chránit společnost před pachateli trestných činů, zabránit odsouzenému v dalším páčání
  - > odnětí svobody (nejvýše na 15 let, kromě výjimečného trestu nebo doživotí)
  - > ztráta čestných titulů a vyznamenání
  - > obecně prospěšné práce
  - > ztráta vojenské hodnosti
  - > zákaz činnosti
  - > vyhoštění
  - > zákaz pobytu
  - > peněžitý trest
  - > propadnutí majetku, věci
  - podmíněný nebo nepodmíněný

## 18. Filozofie, hlavní filozofické problémy a disciplíny.

### Pojem filozofie

- slovo filozofie je složeno ze 2 řeckých slov (philein = milovat + sofia = moudrost) → láska k moudrosti
- vznik v 7. – 6. století př. n. l. v Řecku
- + Malá Asie, Turecko (prostředí mýtů, vliv kultur, poloha → kontakt)
- filozofie = soustavné, racionální a kritické zkoumání skutečnosti, světa a člověka, případně i toho, co přesahuje
- podstatou je údiv → pokládání otázek → pochybování → nesamozřejmost věcí
- snaží se nalézt odpovědi na otázky existence, cílem je dosažení pravdy a vytvoření uceleného pohledu na svět
- prostředek k poznání světa = myšlení
- předmět filozofie není přesně definovaný; jsou jím lidské zkušenosti se svou existencí a světem okolo, vztahy všech sfér bytí
- filozofie vzniká ve chvíli, kdy společnost přechází od mýtu k logu
- mytologie = soubor mýtů se symbolickým významem vysvětlujícím věci a jevy, znaky mytologických představ: personifikace, prolínání člověka s přírodou; není od ní oddělen, nerozlišování emocionální a racionální stránky
- filozofie nahrazuje mytologii ve chvíli, kdy člověk nenachází odpovědi na své otázky v mýtech (člověk si na otázky začíná odpovídat pomocí rozumu, racionální uvažování)

### Metody filozofie

**Skepticismus (pochybování)** = postoj zpochybňující jakoukoli možnost poznání

**Kriticismus** = postoj, při kterém myšlení způsobuje nespokojenost s daným stavem, odhaluje jeho slabiny a nedostatky a snaží se co neobjektivněji odpovědět na kladené otázky

**Dogmatismus** = způsob myšlení, při němž se teorie či teze mění v nezměnitelný závěr a nepřihlíží k novým poznatkům

### Základní filozofické otázky

1. Co můžeme vědět?
  - týká se lidského poznání (jaký je svět, jak si ho mám představit, co je na něm jistého)
2. Co máme dělat?
  - týká se jednání (jak máme vést svůj život, o co můžeme usilovat, jak se chovat ke svým bližním)
3. V co musíme věřit?
  - týká se lidské víry (existence vyšší moci, je vůle svobodná, či nikoli, existence nesmrtelnosti)

### Vývoj světového názoru

#### 1. mytologický

- mýtus = vyprávění o pravdivé skutečnosti, má symbolický ráz,
- názor na svět → vysvětlení věcí, neurčitý čas → mají poselství platné kdykoli
- člověk je přejímal automaticky, nepřipouštěl jinou variantu

#### 2. náboženský

- víra v iracionální, nadpřirozenou moc

#### 3. filozofický

- kritické nahlížení do věcí, pozastavení se
- základem přechodu od mýtu k logu je zrušení narativnosti
- pojmy → po vzoru geometrie

### Filozofie a věda

#### Filozofie

= věda věd, shromažďuje poznatky všech věd (není tematicky redukována)

- pokládá si jiné otázky, než jednotlivé vědy (vždy směřuje k celku, snaží se je definovat, jde jí o tzv. univerzální poznání)
- není jen empirická

#### Věda

- = tematicky úzká, systematicky uspořádaná soustava teorií
- systém musí mít logiku, vychází z rozumu a ze zkušeností
- klade si empirické otázky (empirie = zkušenost)
- má být budována ku prospěchu člověku
- jako první věda se vydělila matematika, poté fyzika, logika

- Aristoteles → chtěl udělat systém ve vědě, sepisuje knihu Organon, v ní zásady logiky, organon = nástroj lidského myšlení

- **rozdělení věd:**

1. reálné = skutečné → zkoumají určité oblasti objektivní reality, patří sem zejména přírodní vědy (biologie, geologie, lékařské vědy, chemie, fyzika...) a kulturní vědy (duchovní = zabývají se lidským chováním, jednáním, dorozumíváním, vědy o umění; hospodářské = vývoj společnosti, ekonomie, sociologie)

2. formální = abstraktní → mají speciální jazyk (symboly, kterými popisují objektivní realitu), pomáhají v praxi, matematika, logika, informatika

- **vědecké postupy:**

1. dedukce (z latinského deducere = odvozování)

- proces konkretizování, musíme k němu znát pojmy a jejich hierarchii

- vycházíme z axiomů = zákony, výroky, které stojí na začátku) a teorémů (= výroky již odvozené z předchozích)

2. indukce (z latinského inducere = vést k něčemu)

- proces zobecňování, na začátku je pozorování, následuje popis objektivní reality, klasifikace z hlediska kvantitativy a kvality, tvorba hypotéz, ověřování hypotéz (dojde k verifikaci/falsifikaci)

- hypotézy jsou porovnávány, vznikají teorie, z nichž člověk vychází

### Filozofie a náboženství

- filozofie a náboženství jsou formy vztahování člověka k celku světa

- náboženství = jedna z forem světového názoru, vzniká jako reakce na rozpad mýtu

- člověk se nachází ve vztahu k Bohu (chápán jako základ a smysl všeho)

- založeno na víře ve zjevení

- věřící člověk si uvědomuje závažnost víry, víra je pro něj boží dar a milost, nepotřebuje k ní rozum

- náboženství apeluje na víru a cit, nikoli na rozum (člověk nemusí vědět, ale věřit) x filozofie = rozumová věda, vychází z poznání

- dodnes problémem vztah vědění a víry

### Názory na vztah filozofie a náboženství

1. filozofie a náboženství nemohou existovat zároveň

= neslučitelné; Luther ("Rozum je děvka d'ábla"), Marx ("Náboženství je opium lidstva")

2. filozofie a náboženství nemají nic společného

- vzájemně se neomezují ani neovlivňují, každá má své problémy a pravdy, vyvíjejí se a působí vedle sebe (např. 20. století novopozitivismus)

3. filozofie a náboženství ve vzájemném vztahu

- různé oblasti, ale ve vzájemném vztahu, není jedna podřízená druhé

- Akvinský, 13. století

4. filozofie a náboženství jsou v jednotě

- Aurelius Augustinus ("Pravou filozofií umožňuje až víra"), T. G. Masaryk ("Nejdřív musím rozumět, abych mohl uvěřit")

### Filozofické disciplíny

**Ontologie** = teorie bytí, jsoucna

**Metafyzika** = fysis = příroda, přirozenost + meta = za → za přírodou, fungování světla, skrytý řád

**Logika** = formy a zákony správného usuzování, soudy, úsudky, argumenty

**Gnozeologie** = gnosis = poznání, podstata poznání

**Filozofická antropologie** = anthropos = člověk, podstata lidství, člověka

**Etika** = ethos = chování, mrav, dobro a zlo

**Estetika** = nauka o kráse, aisthetikos = vnímavost pro krásu

## 19. Předsokratovská filozofie, sofisté.

### Kosmologické období

- 6. – 5. století př.n.l.

- kosmos (= vesmír) = svět, vše, řád + logos = pravda, smysl, řád
- snaha popsat svět vědecky, pochopit logos, vysvětlit Zemi v rámci vesmíru, zkoumání pralátek
- málo pramenů z této doby, pouze zlomky, prameny: zlomky = fragmenty (přímé = od autora, nepřímé = citace, přepisy od žáků, apod.)

### Milétská škola

- hledali jednotnou pralátku arché jako princip vesmíru

Thalés z Milétu (625 – 546 př.n.l.)

- geometr, matematik, astronom, podnikatel
- vypočítal zatmění Slunce, předpovídal úrody oliv
- Thaletova věta, námořní navigace pomocí hvězd
- věty: „Poznej sebe sama.“ „Vše je plné bohů (daimonů).“
- svět je plný boha, bůh je duše, je ve všem = panpsychismus = život ve všem, např. voda dává všemu život
- hylozoismus = život hmoty (citlivost, život)
- život (Země) spočívá na vodě – arché = voda

Anaximandros z Milétu (610 – 546 př.n.l.)

- první Řek, který se pokusil o výklad přírody, meteorolog, zeměpisec – první pokus o mapu, geometr
- vytvořil gnomon = tyč sloužící jako sluneční hodiny
- podle něj je vše tvořeno protiklady
- aby něco mohlo zaniknout, muselo to předtím vzniknout
- věci vznikají z živlů
- jednotlivina musí být nějak omezená (časově, prostorově, látkově, apod.)
- počátek = bezmezno → z něj se vše vyčlenilo
- apeiron = bezmezno, a = bez, peros = meze, hranice → apeiron znamená beztvaré, neomezené, nekonečné

Anaximenes (6. století př.n.l.)

- oživujícím principem je dech = psýché – vzduch
- zkoumal, jak vzduch funguje

### Pýthágorajci

- vedení Pythágorasem, základním principem jsou čísla

Pythágoras

- zabýval se strunami, tóny (libozvuk)
- snažil se zachytit svět jako čísla, čísla vytvářejí kosmos; 1 je nejhezčí číslo, 10 je celek vesmíru → 1 = bod, 2 = přímka, 3 = rovina, 4 = prostor, 1+2+3+4 = 10
- z orientálních náboženství přejal učení o stěhování duší (základ křesťanství) → pak to přejal Platón

### Hérakleitos (550 – 480 př.n.l.)

- „temný filozof“, „délfský potápěč“
- málokdo ho chápal, dochovaly se pouze zlomky – věty
- „Nelze vstoupit dvakrát do téže řeky.“ – všechno se mění
- „Vše plyne.“ (Panta rhei) = Platónova věta, ale popisuje Hérakleitovu filozofii
- princip = pohyb je změna, vznik, zánik, celý kosmos je proměnlivý
- přirovnával stav kosmu k ohni – bytí je jako válka, vše hoří, souboj protikladů – život x smrt, den x noc
- při zastavení by svět zanikl
- vše je řízeno logem – logos = řád, zastupuje Boha na zemi, když pochopíte logos – budete skutečně moudří
- „Do týchž řek vstupujeme i nevstupujeme, jsme i nejsme.“ – měníme se stejně jako voda v řece

### Eleaté

- italská škola
- pohyb neexistuje, je to pouhé zdání, klam smyslů

Xenofanes

- kritika polyteistických představ, dle něj existuje jen jeden Bůh, Boha nelze srovnávat s lidmi, není jim podobný vzhledem ani vlastnostmi, dle něj lidé vytváří bohy k obrazu svému, přitom bůh je nevypodobitelný

Parmenidés (540 – 470 př.n.l.)

- protipól k Hérakleitovi (všechno se mění)
- „Nic, co existuje, nemohlo vzniknout z ničeho. Proto nic, co je, se nemůže změnit v nic.“
- věci trvají, vznikají z něčeho a při zániku nezmezí, jen se mění v něco jiného
- bytí je stálé, neměnné, nevzniklé (je tu od začátku), jednotné, nehybné (popisuje ho, že má tvar koule)
- „Jsoucí je, nejsoucí není“ → nebytí není
- svět musíme chápat rozumem, nejen vnímat smysly
- změna není možná – bytí stále je (za smyslovým světem) – metafyzika (za přírodou)

Zenón z Eleje

- pokračovatel Parmenida, rozvíjí a podporuje jeho myšlenky a teorie
- změna – pohyb neexistuje

- aporie (rébus, slepá ulička): pokusy, důkazy, že neexistuje pohyb
- Achilles a želva: hádanka, závod na 100 metrů, želva je 10x pomalejší, dostane 10 metrů náskok, Achilles ji nikdy nedohoní, protože se želvin náskok stále zmenšuje – nepochopení některých matematických zákonů
- Aporie s šípem: když budeme chtít popsat šíp v daném místě, určitým čase, bude stát, ale když bude v pohybu tak tam bude, ale i nebude a nebytí přece není

### Předchůdci atomistů = mladší fyzikové

#### Empedokles (5. století př.n.l.)

- inspiroval se dílem Tháleta a Anaximandra, kopíruje a rozvíjí jejich teze
- jeho principem jsou 4 elementy – voda, vzduch, oheň, země → tyto elementy vytváří všechno to, co existuje
- síla, která vše spojuje je láska; to, co je rozkládá, je svár

#### Anaxagoras (5. století př.n.l.)

- svět je složen z nekonečně mnoha pralátek
- semena věcí – prazárůdky, pralátky – z nich je vše stvořeno
- pojivá síla = (řecky) Nús (= duch, rozum, bůh) – vše spojuje, hýbá světem

### Atomisté = starší fyzikové

#### Leukippos z Miletu

- vše je složeno z jednotlivých nedělitelných částí – atomů
- atomos = dále nedělitelný
- atomy jsou zcela shodné, liší se jen velikostí a hmotností
- věci vznikají slučováním atomů
- kromě atomů existuje i prázdný prostor
- to celé umožňuje zákon kauzality (příčinnost, podmíněnost)

#### Demokritos z Abdéru

- žák Leukippa, rozvíjí jeho myšlenky
- věci jsou určeny primárními vlastnostmi – objem, hustota, tvrdost a sekundárními vlastnostmi – ty jsou dány našimi smysly – vznikají až ve spojení s nimi – barva, chuť, vůně

### Sofisté

- antropologický obrat – hlavní téma = člověk
- 5. století př.n.l., Athény
- demokracie – politická kariéra → rozvoj řečnictví → pochopili, že rétorika a vzdělání jsou nutností
- sofisté = potulní učitelé, uměli každého přesvědčit o svém názoru, své pravdě, zpochybňovali staré filozofy a objektivní pravdy – skepticismus (pochybovači), pravda subjektivní x objektivní
- tématem se stává samo myšlení, už nejde pouze o principy a síly, věnují se člověku
- myšlenkový relativismus – pochyby

#### Protágoras (480 – 410 př.n.l.)

- „O každé věci existují navzájem protirečící si výpovědi.“ – neexistuje objektivní posouzení věci
- „Člověk je mírou všech věcí jsoucích, že jsou, nejsoucích, že nejsou.“ – subjektivizace, člověk věci určuje podle sebe, nikoliv tak, jak skutečně jsou

#### Gorgias (483 – 375 př.n.l.)

- dochovalo se jen pár zlomků, které jsou drsné a výrazné
- 1. Není nic.
- 2. Je-li přece něco, člověk to nemůže poznat.
- 3. Lze-li něco přece poznat, není to sdělitelné.
- velký skepticismus, pochyby, popírá sám sebe, provokuje lidi

## 20. Attické a helénské období filozofie.

### Sokratés (469 – 399 př.n.l.)

- možná neexistoval, jeho myšlenky známe pouze od jeho žáka Platóna
- sám nic nenapsal, byl učitelem, vedl diskuze
- nesouhlasí se sofisty → polemizuje
- snažil se najít nezpochybnitelné pravdy
- „Vím, že nic nevím.“ → nelze obsáhnout všechny vědomosti světa
- kritika etického relativismu → není nic, na co se můžeme spolehnout
- hledání základu morálky
- otázka dobra (agathon) – podle něj má každý v sobě dobro → úkolem člověka je v sobě dobro najít, ctnost duše
- rozumové nahlédnutí → rozum = nástroj k objevení dobra
- pokus o nalezení etiky skrz rozum
- sokratovský rozhovor → byl velkým zastáncem dialogu – dialektika = umění vést dialogy
- procházel Athény a náhodně se ptal kolemjdoucích, snažil se je přesvědčit, že nic neví, že jsou naivní
- chtěl lidi zmást, naučit je správně používat rozum
- jeho metoda = meetika (umění porodní báby)
- když člověk bude používat rozum – bude dobrý
- starost o duši
- měl vnitřní hlas (demonion), kterým bylo jeho svědomí a to mu říkalo, co má dělat
- Athéňané ho neměli rádi, že vyzývá falešné bohy, že kazí děti... → byl odsouzen k smrti – dobrovolně vypil bolehlav

### Platón (423 – 347 př.n.l.)

- Sokratův žák, zaznamenal Sokratovo dílo, navazoval na něj
- cestoval po světě, ovlivněn Pythagorovou naukou o cestování duší
- Platonova škola = Akademie, založena roku 385, bezplatně tam 40 let učil, vydržela 100 let, společně s ní pak končí celá éra
- dialogy → forma, kterou užíval, napsal jich 25 (např. Faidon, Faidros – podobenství o vozatajovi, Symposion, Protagoras, Politeia = ústava)
- zkoumal 4 základní oblasti:

#### 1. ontologie – nauka o bytí

- solidní základ třeba i pro křesťanství
- objektivní idealismus
- teorie dvou světů – ptal se proč je kůň jako kůň, jaké obrazy máme v hlavě – uvědomuje si, že základem je forma, tvar
- náš svět – tělesný svět, nápodoba (mimesis)
- svět idejí (eidos = forma) – jsou v něm formy všech věcí a je nadřazen světu tělesnému; je vzorem, objektivní, stálý, obsahuje předobrazy
- nejvyšší idea je idea Dobra – řád, mír, jednota
- Podobenství o jeskyni → všichni jsme v jeskyni, máme jisté představy, ale teprve když vyjdeme, tak skutečně víme, jak to je
- podobenství – Dobro = Slunce

#### 2. nauka o duši

- vnímání toho, že tělo (sóma) není to samé jako duše (séma)
- tělo je hrob duše, duše je nesmrtelná
- cíl duše je návrat do světa idejí – pomocí rozumu
- Faidros – dílo – podobenství o vozatajovi (dobrý x zlý, bílý x černý)

#### 3. gnozeologie – nauka o poznání

- jistota = rozum (matematika), vnímání nebude nikdy přesné
- správné používání rozumu – rozpomínání duše na svět idejí
- éros = touha po světě idejí, touha po krásě
- svět rozdělil: svět viditelný (vnímatelný); svět nepřímý-vnímatelný; svět přístupný pouze duchu (matematika, geometrie); svět idejí (přístupný pouze čistému rozumu)

#### 4. politologie

- díla: Politeia (= Ústava), Zákony – shrnutí jeho politických myšlenek
- utopická forma státu; utopie = nemožno
- vize lepšího státu – rozdělení do 3 vrstev, které budou řídit společnost

- vládcové → měli by to být filozofové, kteří se 50 let vzdělávali; strážcové, armáda; řemeslníci, zemědělci → budou je všechny žít
- požadoval zákaz soukromého vlastnictví
- své vize skutečně zkoušel na Sicílii – zjistil, že to není proveditelné
- ke konci života se vrací k podpoře demokracie

### Návaznost na Sokrata – Kynikové

- kynikové, odmítání morálky, zcela bez empatie, opovrhování konvencemi, jednoduchý a skromný život

### Diogenés ze Sinopo

- bydlel v sudu

### Aristoteles

- žák Platóna, vychovatel Alexandra Makedonského
- založil Lykeion (Lyceum) = peripatetická (peripatos = sloupořadí, stromořadí) škola
- traktáty, sylogismus = logický argument
- logika = skutečnost – pravou podstatou věcí je porozumění
- zavádí pojmy jako dedukce a indukce
- dedukce – obecných pojmů k jednoduchosti
- indukce – cesta od konkrétního k obecnému
- soud – věta; úsudky – spojení soudů (sylogismus)
  - 1) median – predikát: Všichni lidé jsou smrtelní
  - 2) subjekt – median: Sokrates je člověk
  - 3) subjekt – predikát: Sokrates je smrtelný
- druh = skupina se společnou definicí; rod
- věci – smyslové – 1. substance; duchovní myšlení – 2. substance (pojmy, soudy, rody)
- kategorie: Substance; Kvantita; Kvalita; Relace; Místo; Čas; Poloha; Stav; Činnost; Trpnost
- pojem – nejdřív zařazení do třídy, poté odlišení
- metafyzika = spis Příroda
- více různých spisů, popisuje podstatu věcí v nich samotných
- dualismus = hýlemorfismus
- dualismus látky (hýle) a formy (morfé)
- dvě věci, co tvoří jednu věc
- neexistuje čistá látka, ani čistá forma
- látka = podstata, spousta možností, čím látka může být (dynamis, potencia)
- podstata je naplněna pomocí formy
- entelechie, telos = cíl, zkoumá zaměření, účelnost je hlavní princip přírody a lidského chování; vznikání věcí má svůj cíl; popisuje účelnost věcí
- 4 příčiny vzniku věcí:
  - 1) formální – věc určena formou
  - 2) cílová – nic se neděje bezúčelně, forma je účelná
  - 3) působící – hnací příčina
  - 4) látková – každá příčina má materiální podstatu
- Aristotelický důkaz boha
- nemá příčinu – on je první hybatel, před ním nic není – on je působící síla, hybatel sám musí být nehybný
- politika podle Aristotela
- člověk je zoon politicon (= zvíře společenské) – potřebuje společnost, stát, atd.
- snaha popsat reálný svět a typy režimů – dělí na špatné a dobré ústavy, formy států:
- př. aristokracie (+) x oligarchie (-); Království (+) x tyranie (-)
- polilea (+) – občanská správa – lidé mají právo zasahovat do věcí, ale nemají plnou moc
- demokracie (-) – vláda hrůzy – bere to jako vládu spodiny
- nedává návod na ideální stát – neexistuje univerzální možnost, stát si má vybrat
- důraz na soukromé vlastnictví a rodinu
- stojí na počátku logiky
- dílo: Spis o tragédii – 3 jednoty, které musí mít – místo, čas, děj

### Helénská filozofie

- po smrti Alexandra Makedonského
- 4. století př.n.l. – 1. století př.n.l.,
- římská filozofie – inspirace z Řecka
- základem: míšení různých vlivů – řecký + orientální + náboženství (synkreze)

- hlavně etika
- stoicismus, eklekticismus, epikureismus, skepticismus, novoplatonismus

### Stoicismus

- stoický klid = člověk se nenechá se ničím rozhodit, neovlivní ho emoce
- stoia – stoia poikilé (= sloupořadí, kde se scházeli)

### Zenón z Kitia

- zakladatel
- další představitelé: Seneca, Marcus Aurelius
- 3 proudy:
  - 1) logika – jak správně tvořit výpovědi
  - 2) gnozeologie – teorie poznání, na základě materiálního
  - 3) fyzika – rozlišují dvě substance
    - a) hýlé – látka (převzali do Aristotela)
    - b) logos – rozum světa, duch, dech

- etika – osud – predestinace = předurčení
- osud je přesně vymezený, je dán, nemá šanci se bránit
- cíl = žít v souladu s přírozeností → blaženost (eudaimonia)
- stoický klid – zbavení se afektů (silné emoce – přehnaný pud; 4 rozlišovatelé – chuť, nechuť, strach, žádost)
- apatie = konečný cíl, vysvobození

### Eklekticismus

- eklektik = vybírající si člověk → spojování různých filozofií
- školy si směry různě spojují, upravují

### Marcus Tullius Cicero

- řečník, teorie rétoriky
- dle něj je základem zla bolest

### Epikureismus

- 4. až 3. Století BC
- = zahradní filozofie – scházeli se v zahradě a debatovali
- jádrem je etika, logika, fyzika (atomismus)
- představitelé: Epikúros ze Samu (hlavní), Horacius, Lukretius

### Epikúros ze Samu

- jádrem etika, logika, fyzika (atomismus)
- etika – každý člověk má 2 stavy – slasti a strasti
- neexistuje něco mezi tím, žádný mezistupeň
- když odstraníme veškerou bolest – přijde slast (např. když mám hlad, najím se, přichází slast)
- zjednodušený návod na život, snaží se odstranit nedostatky, abychom byli šťastní
- důležitá role rozumu, logika – vyvarovat se chyb
- založeno na skromnosti
- rozlišují tři druhy věcí: 1. přirozené a nutné; 2. přirozené a nikoliv nutné; 3. nicotné
- „žij skrytě“ – rozumný člověk se vyhne politice a veřejnému životu (ten akorát přináší špatnost)
- proč se bát smrti – smrt nepotkáme, smrt se nás netýká, proč se jí tedy bát
- pozn.: Hedoisté – opak epikurejců, požitkáři, slast je jejich primární cíl

### Skepticismus

- skeptik = pochybovač, zpochybňování rozumu
- hlavní znak = poznání považovali za nemožné
- prvními skeptiky byli sofisté

### Sextus Empirikus

#### Pyrrhon z Elidy

- základem myšlení je zdržení se úsudku – klid duše (ataraxia)
- usiluje o poznání
- o každé věci můžu říct dvě protikladné věty – např. zrnko písku je tvrdé, ale když dáme ruku do písku, je měkký
- neexistuje 1 možná výpověď, není možné říct něco objektivně, např. mužské a ženské vnímání barev
- maximálně lze popsat jevy – fenomény (předznamenání fenomenologie)

### Novoplatonismus

- vychází z Platóna, čerpá z něj, inspirace



### Ammonios Sakas

- zakladatel této školy

### Proklos

- jeden z představitelů

### Plotinos

- vytvořil systém novoplatonismu

- Eneady = devítka – výklad učení – absolutno, emanace

- absolutno = jedno – na začátku, první myšlenka na počátku vesmíru

- emanace – vylévání, přetékání

- bůh je plný sám sebe, až přetéká do nižších sfér

- absolutno emanuje do dalšího stupně – DUCH → SVĚT IDEJÍ – základem pravzory, kruhy, trojúhelníky → další sféra (stupeň) = DUŠE SVĚTA – přítomná ve vesmíru, oživuje svět, vstupuje i do člověka → poslední stupeň = PŘÍRODA – HMOTA

- emanace probíhá v každém stupni

- člověk má možnost nahlédnout při správném uvažování do vyšších stupňů = extáze – Plotinos věřil, že vede cesta dolů i nahoru (až do absolutna)

- kontemplace = uzavřít se sám do sebe, prostřednictvím svého nitra nahlédnout do absolutna, meditace

- smysly člověk vnímá jen přírodu, duší dosáhne výš

## 21. Středověká filozofie a křesťanství

### Křesťanství

- monoteistické náboženství, celosvětové, 2 miliardy věřících
- > vychází z judaismu
- \* zakladatel = Ježíš Kristus Nazaretský → veřejně působil jako potulný kazatel a reformátor židovství v oblasti dnešního Izraele, kázal, že nastane boží království, výzva k pokání, důraz na lásku a odpuštění → jeho vystupování popouzelo římské autority → po několika letech ukřižován
- podle evangelií byl 3 dny po smrti vzkříšen a vystoupil k Bohu – Otcí na nebesa → křesťané považují Ježíše za božího syna, věří, že svou smrtí vykoupil hříchy lidí (Svatou trojici, kterou křesťané vyznávají, doplňuje Duch svatý → Otec, Syn a Duch svatý)
- křesťanství nejprve potlačováno jako sekta
- s ostatními náboženstvími zrovnoprávněno roku 313 n.l. Ediktem milánským – vydal Konstantin Veliký
- postupem času však narůstaly rozdíly mezi věroukou západní (latinskou) a východní (řeckou)
- > spory vyvrcholily roku 1054 - došlo k rozdělení na větev pravoslavnou (východní) a větev katolickou (západní)
- Pravoslavná → nepřijala papežství a nesouhlasila se zaváděním latiny do bohoslužeb
- > další v 15. a 16. století jako výsledek reformace (usilovala o nápravu poměrů v církvi, kritizovala rozpor mezi církví a tehdejší církevní praxí, především se stavěla proti prodeji odpustků) → důsledek = vznik protestantských církví
- pramen = **Bible** → tvoří ji Starý a Nový zákon
  - Starý zákon → vznik v průběhu 1. tisíciletí př. n. l.
    - 3 části (Tóra, proroky a Svaté spisy)
  - Nový zákon → vznik v průběhu 1. a 2. století n. l.
    - 4 evangelia (evangelium = „dobrá zpráva“)
    - evangelisté = Matouš, Marek, Lukáš, Jan → každý líčí Krista z jiného pohledu
- základem křesťanství = křesť → očistění, sjednocení s Bohem (Jan Křtitel – pokřtil Ježíše Krista)
- vrcholem bohoslužby přijímání = eucharistie → tělo, krev Kristova (oplatka, víno) → odkaz na poslední večeři
- víra v posmrtný život (v peklo a nebe) -> věří, že se jednoho dne Kristus vrátí na zem → bude následovat konec světa a poslední soud → každý bude souzen podle svého jednání a odsouzen buď k věčnému zatracení, nebo se dostane k Bohu do nebe
- 3 větve: 1. katolická: velká obřadnost, zdobné kostely → budí dojem malosti člověka, rozvoj kultury, školství
  - trojjedinost (otec, syn a Duch svatý)
  - v čele papež
- 2. pravoslavná: řeckokatolická ortodoxní
  - neuznává papeže
  - tradice ikon = náboženské obrazy na dřevěných deskách, které zobrazují Krista a svaté, kopule kostelů
- 3. protestantská: reformátoři Luther, Kalvín, evangelická církev, chudé kostely
  - neuznává papeže
  - např. Jednota bratrská, Československá církev husitská, Československá církev evangelická

### Antické a středověké myšlení

#### Antické myšlení

- zkoumali se pralátky, způsob poznání, existence boha

#### Středověké myšlení

- omezuje se na poznatelnost boha, obhajoba křesťanství jako jediné cesty
- dogmata
- taky důkazy boha (ontologické otázky)
- vychází z Platóna, Aristotela

#### Středověká filozofie

- 5. – 15. století
- křesťanství
- uzavření Platónovy akademie
- středověké univerzity
- etapy: období patristiky, období scholastiky

#### Patristika

- 1. – 9. století
- díla Otců (církevních)
- pokusy o spojení nově vzniklého křesťanství a filozofie
- zrovnoprávnění křesťanství – ve 4. století
- vztah mezi vírou a věděním → různé cesty → upalování heretiků
- vytváření dogmat – v katolické církvi zůstávají až dodnes (trojjedinost, vznik světa z ničeho, dědičný hřích)
- proudy: 1. gnosticismus: gnozé = poznání; snaha podpořit víru vzděláním, vyšším poznáním → snaha potvrdit víru argumenty
- 2. manicheismus: dualismus → říše světla x říše temnoty → v našem světě jsou ty říše promíchané
- cesta = askeze (→ vykoupení)
- 3. Apologeté: snaha o obhajobu křesťanství (stojí proti gnosticismu), snaží se spojit víru a poznání

#### Justin Mučedník

- spojuje antickou filozofii → oni přišli na určitá pravidla, ale teprve křesťanství to dotáhlo do konce
- Platónovy podstrkoval křesťanství
- začíná Bohu dávat určité přívlastky → bez počátku, bez konce, bez tvaru, beze jména
- Bůh vyslovil logos a stvořil svět (logos = slovo boží) → Ježíš je logos v lidské podobě

#### Origenes

- Bůh je nehmotný a svět stvořil z ničeho, logos = prostředník mezi světem a Bohem

## Augustinus = sv. Augustin ( 355 – 430)

- černoch z Alžíru, syn nevěřícího a silně křesťanské matky
- vliv manicheismu, skepticizmu, novoplatonismu
- ve 33 kněžem, biskupem, pokřtěn
- dílo: Vyznání = Confessiones → popsal svůj život, svoje prožití
- „Věřím, abych poznal. Poznávám, abych věřil.“
- snaží se zpochybnit skepticizmus: když chybují, existují, jedině pochyby nejdou zpochybnit → „Jestliže se mýlím, jsem.“
- když chceme popsat Boha, musíme začít u nás, zavádí pojem srdce (→ vložit do toho srdce)
- nacházení pravdy → iluminace = teorie osvětlení, Boha můžeme poznat skrze sebe
- jsme výtvořem Boha, tudíž ho můžeme zpětně poznat
- máme materiální tělo, ale i duši – víru
- analýza času → člověk = časová bytost, rozchází se s ostatními → tvrdí, že čas není objektivní, vědomí času je subjektivní, čas byl stvořen společně se světem
- čas vnímáme pomocí duše, paměti (minulost), představivosti (budoucnost)
- existuje pouze věčnost, která náleží Bohu
- čas se rozpadá na okamžiky
- snaží se popsat jednotlivé rozměry času: minulost (už není), budoucnost (ještě není), přítomnost (existuje, vnímáme ji);
  - minulost = přítomnost od minulého
  - budoucnost = přítomnost s očekáváním budoucnosti
- čas = rozpětí duše, stopa v duši
- etika: „Miluj, čiň, co chceš.“ → svobodná vůle
- když člověk věří v Boha, nemůže se dopustit zla, člověk je odkázán na boží milost (dědičná vina) → někdo očištěn bude, někdo ne → zpochybňuje svobodnou vůli
- zpochybňuje manicheismus (2 světy – dobra a zla) → zlo neexistuje, je to jen nedostatek dobra, není opakem dobra
- O obci boží → souboj obce světské (pozemské) a boží → vítězem bude obec boží, konec → poslední soud
- jako první obhájil trojjednost Boha

## Scholastika

- vznikají školy (základem vzdělanosti)
- 9. – 16. století
- přebírá dogmata z patristiky a rozpracovává je dál
- metoda: přednášky, disputace (učení argumentace) → přesná logická forma, terminologie
- období:

### I. raná scholastika

#### Jan Scotus Eriugena, Anselm z Canterbury

- spor o univerzálie
- univerzálie = obecný pojem (př. pes) → spor o to, co bylo dřív, pojem nebo věc
- 1. Platónův vzor: první byla idea psa = pojem, teprve potom skutečný hmotný pes
- realisté = zastánci Platónova názoru, univerzálie existují před věcmi, př. Jan Scotus Eriugena, Anselm z Canterbury; extrémní → nejdřív idea, umírnění → pes univerzálie obsahuje
- 2. Aristotelův vzor: nejdříve byla věc = pes, teprve potom pojem (pojmenování, na základě společných vlastností)
- nominalisté = zastánci Aristotelova názoru, pojem pes je prázdný zvuk, který člověk vytvořil, př. Roscellinus
- konceptualismus = spojení obou, pojmy mají svůj původ, ale člověk je vytváří na základě abstrakce

### II. vrcholná scholastika - 13. století

#### Roger Bacon

- matematik, filozofii vykládal na základě matematiky a geometrických zákonů
- 4. hlavní prameny omylů, kterých se dopouští křesťanství: slepá víra ve falešnou autoritu, předsudky, zdánlivé vědění, zvyk
- nemá se opírat jen o překlady bible, ale i původní jazyk (hebrejščina)
- věda by měla být založena na experimentu
- správně používání rozumu = správný výklad víry

#### Tomáš Akvinský

- systematik
- spojení Aristotelismu s křesťanskou filozofií (Augustin)
- Suma proti pohanům, Suma teologická
- rozum a víra se nemůžou popírat, odporovat si, protože obě pochází od Boha
- ontologie → zavádí nový pojem → existence (bytí) x esence (bytnost, je jako první, nezbytné)
- důkaz Boha: 5 částí: nutnost musela vzniknout sama ze sebe → jen Bůh = kompletní plnost → svět je uspořádan rozumě = někdo rozumný ho musel uspořádat → zlo nemůže pocházet od Boha, nemůže všechny zničit, neboť by zničilo i sebe

### III. pozdní scholastika

- 14. – 15. století

#### Albert Veliký

- pokusil se spojit Aristotela s novoplatónskou tradicí

#### William z Ockhamu

- jeho břitva → argumentaci je třeba ořezat jen na to důležité

#### Kritiky pozdních scholastiků

- s ničím novým nepřišli, pořád to samé
- dogmatičnost

- slepá větev filozofie

## 22. Renesanční a novověká filozofie – racionalismus.

### Renesanční filozofie

- renaissance, humanismus → obrat k člověku
- 13. – 16. století
- vynález knihtisku, kompasu, střelného prachu
- 1492 → objevení Ameriky, začíná novověk
- Fernão Magalhães → obeplul celý svět, dokázal kulatost Země
- renaissance = obnova, 13. století, návrat k antice
  - **Mikuláš Koperník**: polský astronom, matematik a lékař
    - heliocentrický názor (Slunce = střed vesmíru, planety obíhají kolem Slunce)
    - předpokládal rotaci Země kolem osy
    - spis *O pohybu nebeských těles*
  - **Giordano Bruno**: domýšlel Keplerův heliocentrismus
    - představa o nekonečnosti vesmíru → tvrdil, že Slunce není střed vesmíru, ale jen jedna z hvězd
    - předpokládal existenci planet podobných Zemi
    - upálen jako kacíř

### Niccolo Machiavelli

- 15. století
- dílo: *Vladař* → zabýval se politikou (machiavellismus) → „účel světí prostředky“ = pokud je úmysl dobrý, cesta k cíli může být jakákoli (když máme zachránit svět → někoho musíme obětovat)

### Thomas Hobbes

- „Člověk člověku vlkem.“ → lidé jsou egoisté, pokud mohou → škodí ostatním, jde jim jen o vlastní dobro
- „Válka všech proti všem.“ → depresivní pohled na člověka, člověk je zvířetem → únik = uzavření dohody = společenská smlouva = teorie vzniku státu → dohoda mezi lidmi, vzdávají se svých práv, někdo jim velí (žádný boj)
- dílo: *Leviathan* (příšera)

### Thomas More

- socialistické myšlenky, utopické názory
- dílo: *Utopie* (= nemísto) → koncepce ideálního světa; ostrov, který funguje sám o sobě
- žádal: konec vykořisťování, společné vlastnictví, výroby
- reformace = změna, změna církve → Johannes Kalvín, Martin Luther → vzniklo protestantství

### Počátky novověké filozofie

#### Francis Bacon (1561 – 1626)

- teorie vědy
- význam empirické zkušenosti → praktická, založená na smyslovém poznání (→ pokusy)
- dílo: *Nové organon* (= Nový nástroj) → nový nástroj pro vědu
- lidské myšlení má v sobě chyby = idoly = klamně obrazy → chce je odhalit, idoly znemožňují člověku poznání
  - idol rodu = nedokonalost rozumu, jsme jen lidé
  - idol jeskyně = výchova člověka izoluje, rozdíly mezi lidmi jsou dané výchovou a vzděláním
  - idol tržiště = nepřesnost, nedokonalost jazyka, komunikace, jazyk je zdrojem nepochopení
  - idol divadla = lidské poznání je nedokonalé kvůli prostředí (různé názory, výklady, filozofie)
- cestu nachází ve správném používání rozumu → *indukce* – konkrétní pozorování, experimenty → teorie – vyvede nás z těch idolů
- dílo: *Nová Atlantida* → utopie, vysněný ostrov, určitá pravidla → nemá být pod vládou, ale pod vědci → přinášeli by poznatky ze světa → technokratická vláda (u nás př. úřednické vlády – jistý prototyp utopie)

### Novověká filozofie

- gnozeologické období, otázky poznatelnosti světa
- 17. – polovina 18. století
- 2 větve → racionalismus = založen na rozumovém poznání, empirismus = založen na smyslovém poznání
- rozvoj matematiky, fyziky, pojednání o gravitaci
- myšlenka deismu = Bůh stvořil svět, ale už se o něj nezajímá
- rozvoj liberalismu
- posun politologie

### Racionalismus

- racio = rozum → poznání pomocí rozumu
- čisté principy myšlení máme už od narození
- ideje = čisté pravdy, které v sobě člověk má
- *dedukce* → teorií ze sebe se snaží popsat realitu

### René Descartes

- návrat, obrat k subjektu
- nezpochybnitelné pravdy
- „Myslím, tedy jsem.“ („Cogito, ergo sum“) → zpochybnění skepse
- důkaz Boha → vzor pravdy, člověk ho nemůže přesáhnout
- dílo: *Meditace o první filozofii*

- dualismus: rozprostraněnost = základní vlastnost věcí  
zabírají místo v prostoru x cogito = nerozprostraněnost  
samo myšlení, nezabírá prostor, má ho pouze člověk

### Baruch Spinóza

- židovský holandský filozof
- kvůli svým dílům vyloučen z obce
- brusič skla → zemřel, když se nadýchal skelného prachu
- dílo: *Etika vyložené způsobem užívaným v geometrii* → důraz na důkladné, přesné uvažování, matematický výklad světa → lidský život se dá přesně popsat jako matematika, rozum nad emocemi
- ontologie → monismus = jedna substance, která vytváří svět = Jedno, nekonečno, základ, podstata všeho  
Bůh – projev v přírodě, tvořící příroda → modus = stvořené netvořící věci, stvořené přírodou
- Bůh má 2 vlastnosti → neohraničené myšlení a rozlehlost
- člověk má pouze ohraničené myšlení
- chování lidí → srážky těles
- člověk nemá svobodnou vůli, je to pouze iluze → řídí se stále pevnými zákony
- etika: determinace → je nemožné etiku ovlivnit, cesta k Bohu = apatie, odpoutání se od afektů (jako stoicismus)

### Gottfried Wilhelm Leibniz

- monadologie → monády
- monáda = jednota, body, silová centra, duše; největší = Bůh – vědomí
- daná hierarchie monád, individua → nejsou 2 stejné
- předzjednaná harmonie = monády na sebe vzájemně nereagují, harmonie jim dává podstatu, smysl, ony pak fungují dál, nezávisle na sobě, ale spolupracují
- náš svět = nejlepší z možných světů
- Bůh nemůže stvořit nedokonalý svět  
→ teorie možných světů → náš svět je nejlepší

## 23. Novověká filozofie – empirismus, filozofie osvícenství

### Novověká filozofie

- gnozeologické období, otázky poznatelnosti světa
- 17. – polovina 18. století
- 2 větve → racionalismus = založen na rozumovém poznání, empirismus = založen na smyslovém poznání
- rozvoj matematiky, fyziky, pojednání o gravitaci
- myšlenka deismu = Bůh stvořil svět, ale už se o něj nezajímá
- rozvoj liberalismu
- posun politologie

### Empirismus

- založen na smyslovém poznání, člověk si nevystačí jen s rozumem, gnozeologie

#### John Locke

- tabula rasa = nepopsaná tabule, deska → začínáme na nule, postupně získáváme zkušenosti
- senzualismus = postup, jakým člověk získává zkušenosti pomocí smyslů
- nejjednodušší elementy myšlení jsou ideje (= myšlenky, představy)
- vnější = sense (na základě vnímání)
- vnitřní = reflexe (vznik na základě lidského ducha)
- politologie → dvě pojednání o vládě → rozdělení státní moci na zákonodárnou a výkonnou

#### George Berkeley

- hmota nemá smysl, není důležitá
- důležitá je idea
- ideje – skutečně existuje, je vytvořena Bohem, je nám dána Bohem
- Bůh je hodný, díky idejím ho vidíme všichni stejně
- vnější svět nemá význam, existuje jen vědomí (naše), kterým vnímáme
- „Existovat, znamená být vnímán.“
- empirický idealismus = věc = suma (stále stejná suma) počítků ve vědomí
- přírodní zákony = podle nich Bůh spojuje ideje v našich myslích
- solipsismus = existuje pouze já = moje vědomí

#### David Hume

- smyslová zkušenost – poznání → podle jednoduchých dojmů (impressions) → vytváření představ (ideas)
- radikální skepse → kritizuje indukci, vědu, která vychází z experimentů (nevíte, jestli jste zkusili všechny experimenty) → ideje
- vnější poznání → vytvoření teorie, o které si myslíme, že je platná
  - všechny labutě, které jsme viděli, jsou bílé → vytvoříme si teorii, pak uvidíme černou labuť → rozboří to naši teorii
- poznání je založeno na zkušenosti
- všechno je vyvrátitelné, ve vědě není absolutní jistota
- nahradil principy kauzality ve vědě principem pravděpodobnosti = zdroj skepse
- věda na základě pravděpodobnosti

### Osvícenská filozofie

- počátek 18. století – 70. léta 18. století
- spoléhá na rozum, rozum má vést lidi k pravdě, vyvést je z temnoty
- rozum = světlo
- Francie, VB → pak i Německo, USA, ...
- ve Francii utilitarismus → utility = užitečnost, největší dobro pro nejvíce lidí
- pozitivismus
- ke zlepšení blaha lidí

### Encyklopedisté

- Velká francouzská encyklopedie věd, umění a řemesel: snaha o shrnutí veškerých lidských vědomostí (ve své době nejucelenější a nejsystematičtější)
- D'Alembert → autor k Úvodu k encyklopedii, kde se zamýšlel nad vznikem věd
- Diderot, Voltaire, Holbach, Helvétius – spolupracovali na encyklopedii

### Charles Louis de Secondat Montesquieu

- dílo: *Perské listy* → satira, kritika francouzské společnosti, popis nedokonalého státního feudálního absolutistického systému, náboženských poměrů, ...
- *O duchu zákonů* → nastavuje koncepci přirozeného práva
  - př. právo na život, myslet
- zkouší vymezit faktory, ze kterých vyplývá přirozené právo, duch zákonů
- faktory: *teritorium* → velké území = monarchie, malé území = republika
  - podnebí* → čím stáljší podnebí, tím stáljší řád
  - společenské faktory* → náboženství, dějiny, forma hospodářství, forma vlády, mravy
- státní forma: 3 složky moci → jenom tak stát bude demokratický (zákonodárná, soudní, výkonná)
- podle principu vlády 3 typy států: despotie (→ strach)
  - republika (→ ctnost)
  - monarchie (→ čest)

- směřoval k myšlence státní svobody
- inspiroval moderní demokracii

### Jean Jackues Rousseau

- dílo: *Rozprava o příčinách nerovnosti mezi lidmi* → ukazuje, že soukromé vlastnictví (dnes samozřejmé) nebylo odjakživa, způsobuje nerovnost
- *O společenská smlouvě* → „Člověk se narodil svobodný, ale všude je v okovech.“  
→ myšlenka návratu k přirozenému stavu (přírodě)
- člověk byl přirozeně mravný, civilizace ho pokroutila, měl by najít cestu ke svému původu, základům, kořenům
- útek z města na venkov
- zase pojem srdce
- zavádí teorii obecné vůle → stát by se měl řídit tím, co chce obecná vůle (to s čím souhlasí nejvíce lidí, většina státu, se má stát zákonem)
- lid = zdroj suverenity
- *Emil čili o výchově* → pedagogické dílo, jak se mají vzdělávat děti (ale sám dal všechny děti do sirotčince)
  - děti by se měly nechat přirozeně vyvíjet, ne dát do školy, podporoval směřování k řemeslům, doporučuje jen jednu knížku – Robinson

### Voltaire

- typický osvícenec
- kritik, satirik
- několik let vězení za své kritické dílo
- dílo: *Candide* → polemika s Leibnizem
  - muž prochází Francií a hledá svoji ženu, samé problémy, nic se mu nedaří, když ji nakonec nachází, je stará a ošklivá
- polemika s tím, že náš svět je nejlepší ze všech možných



## 24. Filozofické směry 19. a 20. století

### Německá klasická filozofie

#### Immanuel Kant

- navazuje na osvícenské myšlenky
- zakládá nový směr → německý idealismus = upřednostnění myšlení a idejí před hmotou, sklon k filozofické spekulaci, v centru zájmu lidský subjekt
- dílo: *3 kritiky*
- *Kritika čistého rozumu*: ovlivněn Humem, jeho postoj = Koperníkovský obrat → říká, že poznání se neřídí podle předmětů, ale předměty podle poznání
  - z racionalismu odvozuje pojem apriorní mřížka (apriorní = předtím, na počátku) → skrze ni nazíráme na svět
  - z empirismu → vytvoření obrazu na základě zkušenosti
- das Ding an sich = věc o sobě (není poznatelná) x das Ding für mich = věc pro mě (zkreslená našimi zkušenostmi, zkreslená kategoriemi v našem rozumu = čas, prostor, kauzalita)
- *Kritika praktického rozumu*: kategorický imperativ = chovej se tak, jak chceš, aby se chovali ostatní, aby podle tvého jednání mohly být utvářeny zákony
- *Kritika soudnosti*: estetika → city (když něco vnímáme)
  - libost x nelibost, ztotožňuje libost a krásu s účelností (= spojoval estetiku s účelností)

#### Georg Wilhelm Friedrich Hegel

- kombinuje Kanta, Fichteho, Schellinga
- zdrojem inspirace pro marxismus a fašismus
- silná inspirace antikou: Herakleitos → střety podnikatelů, Platón → dialektika, uvažování v krocích
- inspirace osvícenstvím → rozum, Rousseau → romantismus
- dílo: *Fenomenologie ducha*: spojuje ontologii, metafyziku a gnozeologii
  - 1. teze: předpokládá, že na začátku existuje duch, což je vlastně Bůh → toho vnímá jako všeobecnou nerozlišenou substanci - Bůh postrádá vědomí o sobě sama, mimo čas a prostor, nemůže se nazřít
  - 2. antiteze: duch vytvořil protiklad sebe sama, mrtvá neoduševnělá hmota materiální přírody, vytváří ji, aby nazřel a pochopil sám sebe
  - 3. syntéza: člověk, spojení teze a antiteze → člověk dokáže myslet
    - Bůh dokáže v člověku najít cestu k sobě sama → jeho dialektika = triáda (ve 3 krocích)
- duch je reprezentován státem (vládou) → jedinec úplně vespod, nepatrná částička, nic, musí se obětovat pro obec, má hodnotu jen jako občan

### Filozofie moderny

= filozofie 19. a 20. století

- vynálezy: automobil, film,...
- **Charles Darwin**: O vzniku druhů přírodním výběrem (evoluce, vývojové stupně); sociální darwinismus = jedna rasa vyvýšená, jen jedna rasa má smysl
- objev **Rentgena** - paprsky x, **Einsteinova** teorie relativity, revoluce v Rusku, **Mendel** - dědičnost
- na Hegelea navazovaly 2 školy: starohegelovci = křesťanská cesta, pravice a mladohegelovci
- filozofie se začíná drobit na spoustu proudů, 2 hlavní proudy + spousta podproudů

### Filozofie 19. století

#### Marxismus

##### Karl Marx

- základ ve společnosti, v materialismu
- = materiální základ (ekonomický základ společnosti, výroba)
- také použil změnu → změna kvantity v kvalitu → v určitém bodě dojde ke zlomu
- tento pohyb popisoval jako třídní boj, předpokládá další změnu, vypuknutí revoluce, která systém zase změní
- = historický materialismus → prvobytně pospolná společnost → otrokářská společnost → feudální společnost → kapitalismus → socialismus → komunismus (dialektický skok)
- kritika kapitalismu jako prostředku globalizace, vykořisťuje dělníky
- dílo: *Kapitál* → nepracovat bylo trestné, všichni musí pracovat
- náboženství = ateismus, člověk tvoří náboženství, ne naopak → „Náboženství je opium lidstva.“ = náboženství zkrsluje realitu, vytváří iluzi, chce zahodit nepotřebné náboženství → k materialismu
- revizionistický socialismus = evoluční
- revoluční socialismus = už je potřeba systém změnit, už nastal ten zlom

#### Pozitivismus

##### August Comte

##### John Stuart Mill

##### Herbert Spencer

- důraz na vědecké poznání, které má nutně vycházet ze zkušenosti
- na základě experimentu dojdeme k faktům a vytvoříme systém
- v Čechách pragmatismus → **Čapek**, **Masaryk**

#### Iracionalismus

- zpochybňuje schopnost lidského rozumu pravdivě poznávat skutečnost, místo toho hledá jiné, zpravidla vnitřní a neověřitelné způsoby poznání (intuici, cit, mystické vidění)
- v centru stojí člověk a jeho vnitřní svět

#### Voluntarismus

- zdůraznění vůle, případně neomezené svobody, potlačení rozumu

##### Arthur Schopenhauer

- voluntas = vůle

- ovlivněn Kantem, hinduismem, buddhismem
- dílo: *Svět jako vůle a představa*
- vnímání je projevem vůle
- vůle se stává silou dodávající smysl všemu
- vůle = síla, na které stojí svět, dává věcem dynamik
  - i na anorganické úrovni, dokáže zpředmětnit, všechno je produktem vyšší vůle, je bezcílná, nemá účel
- jediným řešením je nepodřít se vůli, vykašlat se na sexuální pudy, meditovat, věnovat se umění
- základní etická hodnota = soucit
- vůle = instinkt, pud, člověk je v jeho zajetí, je nesvobodný
- cesta vede potlačením vůle (askeze)

### Friedrich Nietzsche

- vliv Schopenhauera
- různě tematicky vymezená životní období
- 1. dílo: *Zrození tragédie z ducha hudby*
  - jako první se snaží zmapovat antickou tragédii, antiku
  - 2 základní prvky
    - apolonský = rozumová složka, dionýzovský = nespoutaný, zuřivý, bůh vína
  - pak následoval úpadek, ten přichází se Sokratem, pokračuje Platónem → první z myslitelů, který předchází křesťanství
- 2. typické formy, dílo: *Ranní červánky, Lidské příliš lidské*
  - aforismy = kritické, ostré výroky
  - relativizace morálky (vrací se až k Sofistům) → snaží se zpochybnit pevně dané hodnoty, morálka se pořád mění, není stálá
  - kritika křesťanství → ryzí ateismus → silný vliv, změny ve společnosti; „Bůh je mrtev, to my jsme ho usmrtili.“ → opouštění Boha
  - na křesťanství mu vadí, že utěšuje člověka → ohlašuje posmrtný život → člověk utíká z reality
  - pokrytectví → byli věřící, ale svůj život tak nežili; dogmatičnost → někdy dost protichůdné
  - člověk je slabý kvůli křesťanství
- dílo: *Antikrist: kritické myšlenky, ateistická cesta*
- 3. dílo: *Tak pravil Zarathustra*
  - německou kulturu viděl jako nihilistickou (nicotnou, negativní) → existuje cesta, jak se vymanit → víze, myšlenka nadčlověka – většina lidí = stáda, masa → musí přijít éra člověka, který ten nihilismus překoná = tvůrce hodnot, někdo, kdo překoná slabošskou morálku, povede lidi, člověk s moci, který povede lidi k vyšším cílům (dezinterpretace = zneužití této víze Hitlerem)
  - vůle k moci → vůle je pozitivní, máte ji ovládat (Schopenhauer – vůle negativní)
  - myšlenka věčného návratu → neustálé opakování dějinných prvků, jako lidstvo děláme stále stejné chyby
  - shrnutí: ateismus, vůle k moci – silní jedinci, kteří povedou lidstvo („Matko, jsem hlupák.“)

### Filozofie 20. století

#### Vitalismus

= filozofie života

Zakladatel: **Henry Bergson**

- proti vědeckému pojetí světa (racionalismu)
- „aktisté“ → pohyb, dění je pro ně více než bytí
- opírají se o organiku
- intuice (věda nedokáže odpovědět na všechno)
- životní síla
- čas je relativní pojem – nejde ho vnímat, vnímáme jej pomocí intuice, nejde stanovit přítomnost
- pocitový proud

#### Pragmatismus

- pragma = jednání, konání, čin
- zastávání určitých stanovisek

**Tomáš Garrigue Masaryk, Karel Čapek**

- utilitarismus = užitečné pro člověka, pro společnost
- dobré, praktické = důležité, vhodné

**William James (zakladatel)**

- pravda ↔ užitečnost (recipročně si odpovídají)
- víra → je užitečná, pokud pomáhá
- pluralismus
- metafyzické snahy vysvětlit svět se všim všudy – co je jeho základ
- ve 20. století má na metafyziku každý jiný názor, ztrácí důležitost
- disputace = zbytečné nepřináší užitek
- konkrétnost, fakta, čin, moc = důležité
- neříká, co je dobře, špatně, neodpovídá → dává cestu
- co je praktické → tam vede cesta
- teorie je nástroj, nikoliv odpověď
- pozitivismus → pohrdá slovním řešením, neužitečnými otázkami a metafyzickými abstrakcemi

#### Fenomenologie

**Edmund Husserl**

- popis skutečnosti jinou než vědeckou metodou
- věda je omezená v zachycení věcí → je potřeba kontakt, vztah s poznávanou skutečností → jít do lesa není jako o lese číst
- žádná analýza nebo experimenty → fenomenologie „prostě vidí“
- návrat k přirozenému poznání
- metoda = fenomenologická redukce = eidetická redukce (eidos = forma, tvar)

→ 1. krok = uzávorkování → zahodíme své znalosti, které mohou být nejisté, zbyde jen čisté vědomí, epoché (skepticismus) = zdržení se úsudku

→ 2. krok = existence = smyslově uchopitelná jsoucna

→ 3. krok = zbyde jen čistý fenomén věci

- v umění → kubismus = proniknutí k podstatě zobrazovaných jevů

- předvídal environmentalismus → rozpor mezi moderním způsobem života a životním prostředím → krize evropské vědy

- ovlivněn Bolzanem a Masarykem, ovlivnil Jana Patočku

Preexistencialismus - 19. století

**Soren Kierkegard**

- uvažuje nad existencí, popisuje ji jako něco niterného, co má každý z nás

- člověk existuje sám o sobě, je odkázán sám na sebe → sám si volí cestu → nutnost volit

- osamocenost vlastní existence

- dílo: *Bázeň a chvění*: cesta vypořádání se s existencí = Bůh, víra

- estetické stádium → užíváte si, poslední stádium → víra (víra je cíl)

- člověk se má starat sám o sebe a naplnit svou existenci

Existencialismus

- zabývá se otázkou bytí, proč tady jsme, jaký má život smysl

**Karl Jaspers**

- navazuje a reaguje na Nietzscheho, Kierkegarda

- pracuje s pojmem existence → to, co utváří nás samotné (musíte od ní oddělit ostatní)

- podmínky společnosti, vliv prostředí → podmínění, aby člověk našel svůj základ, aby se dostal ke své existenci → hraniční situace → pocity ohrožení → když jde o život (blízkost smrti), ukáže se, co je a není důležité → přehodnocení; to, co zůstane v pohledu na smrt nezbytné je bytí (= sein)

**Jean Paul Sartre**

- ovlivněn předchozími filozofy - Husserl

- dílo: *Bytí a nic*: popisuje podstatu své filozofie

- zvláštní dualismus: **bytí o sobě** (bytí je husté, nepřerušované nebytím, nepřetržitě nebo neví o své konečnosti) x **bytí pro sebe**

(typické pro člověka, chápe svou smrtelnost, vědomí o smrti = konec = nebude nic, vniknutí toho nic –

schopnost nicotnosti, toto bytí, které má v sobě konečnost je základem existence člověka → rozhodování na základě toho vědomí o konci)

- náčrt → projektování sebe do budoucnosti – sebetvůrce

- „Člověk je odsouzen ke svobodě.“ → svoboda + rozhodování o tom, jak prožijeme svůj život, jakou si zvolíme budoucnost

- v rámci pochopení své existence → existence předchází esenci (= nezbytný smysl)

- Sartre říká, že smysl neexistuje – naše existence předchází smysl, nedá nám ho ani náboženství, člověk si ho vytváří v sobě, - teprve až zemřeme, tak ho dotvoříme → takže není (podobné názory → Nietzsche)

- „Své bytí můžeme poznat tím, že nejsme tím druhým.“ → soudíme se podle druhých, poznáme, co nejsme

- existenciální pocity i v literatuře: Kafka, Hrabal, Mácha, Holan,...

**Albert Camus**

- Sartreův kamarád, ale pak se pohádali

- dílo: *Cizinec*: čistě literární dílo

- díla filozofická: *Mytus o Sysifovi*: myšlení v obrazech → různé obrazy, alegorie, ne kterých vysvětluje svou filozofii; Sysifos → trest, nekonečná práce, absurdní úkol

- snaží se pochopit existenci člověka

- pocit úzkosti → touha po odpovědích (ty nepřichází) = nedostatek odpovědi na své otázky

- v mezeře mezi lidskou touhou po vědění a vědění je absurdita (absurdita – člověk se ptá a svět mlčí)

- zbytečná práce, absurditu Sysifos snášel, tím se nezbláznil

- Camus → přijměte svou absurditu, pohldejte jí, vezměte ji za svou, na ní postavte svůj život

- není osud, který by nešel pohrdáním překonat

- vysmějete se jí, povznete se, vzepřete se → žítí

- pochopení, solidarita – etický základ – Prometheus

- velikost člověka je v jeho postoji, revoltě proti absurditě světa

- náboženství nenabízí odpovědi

**Martin Heidegger (němec)**

- sympatizoval s fašistickým režimem (s některými myšlenkami)

- mystická filozofie, hodně rozpracovává do detailů, těžce pochopitelná

- dílo: *Bytí a čas* (Sein und Zeit): náš život = vyměřený čas na tomto světě

- **da sein** = bytí tady, pobyt – člověk je pobyt, může chápat svoji existenci, jsoucno, které chápe vlastní bytí, nic jiného tuto vlastnost nemá, chápe svou konečnost

- schopnost nahlédnout vlastní bytí = existence = svobodná volba, jak naplníme své bytí, výběr možností, které máme díky svému pobytu

- většinová společnost se přizpůsobuje dle očekávání okolí, není originální, nenaplní svou existenci po svém

- člověk je náčrt, pouze strachem ze smrti, ve vědomí konečnosti – naplnění autenticky

- chápání svého bytí jako bytí ke smrti

- máme počítat s vlastní smrtí, nemáme se smířit s okolím a přizpůsobovat se

- máme se pochopit ve své celosti, k ní ta smrt prostě patří

Postmoderna

- snaha zmapovat, co se děje ve společnosti v postmoderní době (přelom 19. a 20. století)

- autoři v literatuře: **Umberto Eco** → kombinují různé žánry, způsoby vyprávění

- radikální pluralita → na světě je tolik názorů, filozofie se je snaží zmapovat

opouští jednotný výklad světa → pluralita pravd, žádná není univerzální, 1 pravda neexistuje (objektivní pravda není)

Jean – François Lyotard

- konec „meta“ vyprávění = 1. vyprávění, prapříběh → selhává (náboženství, Bible = kniha knih → proč se omezovat na jeden příběh, který má vysvětlovat vše)

Jacques Derrida

- dekonstrukce → vzal dílo a rozložil ho na malé kousky, které můžete skládat, interpretovat různými způsoby

Michel Foucault

- diskuze → pokoušel se vysvětlit, co vytváří jednotlivé etapy ve společnosti

- zabýval se jednotlivými dějinnými etapami

- dílo: *Dějiny šílenosti*: pohled na bláznovství; *Dohlížet a trestat*: pohled na vězeňství

Filozofie jazyka

Ludwig Wittgenstein

- univerzální jazyk

- jazyk funguje na bázi jazykových her → konsensus

## 25. Náboženství, orientální náboženství.

### Náboženství

- = vztah k nadpřirozenu – Bůh, víra
- = věroučný, filozofický systém založený na víře v boha/bohy
- cíl: dobrý pocit, etické normy – morálka, způsob života, vysvětlení všeho
- spojení s kulturou – od počátku lidstva
- víra: opravdová, extrémní (fundamentalisté), konzumní (pohodlná)
- podoby náboženství:
  - monoteismus = víra v jednoho Boha
  - polyteismus = mnohobožství, víra ve více Bohů
  - panteismus = Bůh je všechno = příroda
  - deismus = Bůh existuje, stvořil svět, ale dále se o něj nezajímá
  - neteismus = existuje nějaká vyšší síla, ale není to Bůh
  - ateismus = Bůh neexistuje
- teologie (theos = Bůh + logos = slovo, věda) = konkrétní výklad náboženské doktríny, studium dějin náboženství
- religionistika = popis různých náboženství, nauka o bohu a náboženství

### Hinduismus

- indické národní náboženství, rozšířené v Nepálu, Bangladéši, na Srí Lance
- **Hindu** = obyvatelstvo kolem řeky Indus
- zformovalo se ve 2. tisíciletí př. n. l.
- čerpá z nábožensko – filozofických textů = **vědy** - obsahují chvalozpěvy
- **upanišády** = vysvětlující texty, které navazují na vědy
- **dharma** = mravní řád, označení hinduismu, manuál k životu, vesmíru, společnosti, přírodě
- nejvyšší moc = **Brahman** (nejvyšší kasta = brahmáni)
  - dává život v běh, nemá formu, přesahuje čas a prostor, stojí za vším, projevuje se pomocí bohů a bohyň → každý má své konkrétní vlastnosti
- miliony bohů, každá oblast v Indii jiné, každá věc má jiného boha, různé podobenství
- 3 základní: ztělesnění Brahmána
  - **Brahma** = tvůrce (kastovního systému), bývá nejčastěji zobrazován se čtyřmi hlavami, každá recituje jednu z véd
  - **Višnu** = ochránce, snaží se uchovat svět, sestupuje, aby pomohl
  - **Šiva** = ničitel, ničí svět, aby ho přetvořil (zničil, aby mohl být znovu stvořen), inkarnace do lidí
- život = cesta zpět ke stvořiteli, cesta je přerušována smrtí jednotlivců → **reinkarnace** do jedince → cílem je dosáhnout splynutí do jednoty → tento koloběh = **samsára**
- reinkarnace se řídí podle karmy – dle chování a skutků jste v dalším životě buďto zvířetem nebo člověkem
- **móksa** (buddhisté → nirvána) = sjednocení s bohem, osvobození se od utrpení → konečný cíl
- cesta = **jóga** (hatha jóga = cvičení, základ; mantra jóga = motto – óm – uvedení do transu jeho opakováním )
- meditace
- systém varn a kast → 4 varny = brahmáni (učitelé), kšátrijové (bojovníci, vládcí), vaišijové (řemeslníci), šúdrové (služebníci, otroci)
- 1 varna mimo systém (nedotknutelní) → absolutní spodina, rituálně nečisté práce, vylučování ze společnosti
- kasta → podle povolání
- kasta + varna = určení při narození dítěte, nelze je změnit
- původně si kasty měly být rovné (i varny) → zákaz nerovných manželství (z různých kast a varen)
- posuzování lidí podle toho komu a kde se narodí
- **Ganga** = posvátná řeka, hází do ní mrtvé → obřadné pohřby – napůl spálení, myslí si, že tím pohřbenému zkracují cestu k móksě, i rituální očištění v řece
- **Mandir** = chrám
- posvátné zvíře = **kráva**
- **svastika** → zanikání vesmíru (pravotočivá → fašismus)

### Buddhismus

- základ z Indie → JV Asie, dnes rozšířené především v Thajsku, Barmě, v Číně, Japonsku, Koreji
- Sidhártha Gautama (6. – 5. století př. n. l.) → zakladatel, princ, Nepál
- až do dospělosti jej rodiče chránili před poznáním, že ve světě je utrpení → izolace
- utekl, viděl chudobu, hlad a nemoci → změna osobnosti
- začal žít v odříkání = askeze = střední umírněná cesta
- ve 35 letech dosáhl **nirvány** (osvícení, probuzení) → nirvánu nelze popsat
- princip – na základě jeho vlastních poznatků → 4 pravdy
  - 1. život je utrpení (reinkarnace atd.)
  - 2. příčina utrpení = touha po štěstí a lpění na životě
  - 3. utrpení lze skončit
  - 4. cesta k zániku utrpení (osmidílná stezka) = pravý názor, rozhodnutí, řeč, jednání, žití, snažení, bdělost, soustředění
- **nirvána** = vysvobození z koloběhu životů a utrpení,
  - stav věčné blaženosti, ve které neexistuje žádost, nevědomost, čas ani utrpení

- moudrost, mravnost, meditace
- učení = **3 koše** (tripitaka)
- buddhistické nauky = sútry
- 3 klenoty: **Budha** (učitel), **dharm**a (zákon), sangha (obec, komunita buddhistů)
- 3 proudy (od 3. století rozdělení na dva směry, každý z nich nabízí jinou cestu (vozidlo) vedoucí k dosažení nirvány):
  - **1. théraváda – hinajána** → malé vozidlo, podstatou je klášterní život, žijí jako žebraví mniši, potravu přijímají jedenkrát denně, žijí z almužen, vytvářejí své komunity, kde mohou nerušeně medítovat, přísně dodržují Buddhovy předpisy, Budha = učitel
  - **2. máhájána** → velké vozidlo, Budha je bohem, meditace pro dosažení nirvány
    - **zen buddhismus** = forma meditace (snové základy, čajové obřady, kaligrafie, hudba)
  - **3. tibetský buddhismus** = lámajismus (podobu buddhismu, která vyšla z máhájány)
    - **láma** = guru, duchovní vůdce
    - **Dalajláma** („oceán moudrosti“) → považován za inkarnaci Buddhy, velmi uznávaný, duchovní opora a vůdce tibetského státu, současný Dalajláma je v exilu v Indii, dobrovolně vzdání se nirvány ve prospěch ostatních
- všichni buddhisté *slaví svátky*, které připomínají *důležité události* v životě Buddhy
- davy věřících pravidelně *putují do míst*, kde Buddha žil, kde byl osvícen, kde poprvé kázal a kde zemřel
- v těchto místech bylo postaveno mnoho chrámů, kam se poutníci přicházejí modlit a klanět Buddhovým podobiznám

### Čínská náboženství

- 2 prameny → konfucianismus
  - taoismus
- mají společný základ
- pramenem kniha **I Ting** (Kniha proměn)
- myšlenka **Jinu a Jangu** → symbol rovnováhy → protiklady se přitahují
- **Jin** = tmavý, pasivní, ženský princip, noc
- **Jang** = světlý, aktivní, mužský princip, den → navzájem se doplňují

### Konfucianismus

- **Konfucius** = čínský myslitel
- mapoval čínskou historickou tradici, systematizoval moudrost z minulosti
- zdůrazňuje pojem **Li** = správné chování a disciplína
  - žu** = škola
  - Žen** = nejvyšší ctnost, ohleduplnost a soucit k jiným
- základem je morální kodex založený na etice, humanitě, lásce (forma čínského humanismu)
- „Nečič lidem to, co nechceš, aby činili oni tobě.“
- myšlenka harmonie lidí s přírodou a lidí navzájem
- pomocí výchovy lze lidi změnit a zlepšit
- snaha o dosažení 5 dovedností: vybrané chování, ušlechtilost, vůle, píle, laskavost → muž se pak může stát dobrým vládcem
- patriarchální společnost → ženy silně podřízené
- občané si museli vážit vládců
- zavádí základy čínského vzdělání, motivace vzdělávat se
- zavedl systém státních zkoušek („maturita“)
- nemá bohoslužby, duchovní, jde o etiku, uznává kult předků

### Taoismus

- založen na textech **Tao Te Ting** (Kniha o cestě a ctnosti), **tao** = cesta
- zakladatel **Lao'c**
- vychází z čínské historie, snaha najít, jak funguje svět → chce najít základní sílu vesmíru → **tao** (pasivita, prapříčina věcí)
- tao je na počátku → tao plodí jedno (jednotu, harmonii) → jedno plodí dvě (Jing a Jang) → dvě plodí tři (nebesa, země, mudrci) → tři plodí všechno
- **zákony**: 1. svět je v pohybu
  2. detail nelze oddělit od celku
  3. celek nelze oddělit od detailu
  4. protiklady harmonizují krajnosti
  5. stálost neexistuje
- taoismus je v protikladu s konfucianismem
- taoismus říká, že lidé mají odmítnout systém, který ho mění → má následovat cestu přírody a kosmických sil
- klade důraz na soulad s přírodou, člověk ji má následovat, toho dosahují meditací, tělesným a duchovním cvičením, zdravou stravou, dietami nebo půstem
- cílem = **wu – wej** = aktivní nečinění (člověk se má stát nádobou, kterou protéká tao)
- nedbá o zisk, chytrost ani egoismus → obrací se k dětské podstatě → člověk by měl být měkký, poddat se věcem, nechat je plout
- pokoušeli se najít nesmrtnost (transformovat se z lidského těla do věčného těla)
- spojení s kouzly a mystičnem
- má náboženské texty, poutní místa, uctívá bohy nebes, větrů, hor, vody,...

## 26. Islám, Judaismus

Judaismus = židovské monoteistické náboženství -> židé

- židovství = kultura Židů x judaismus = náboženství

- Bůh – Jahve (Jehova) – nahrazují Hospodinem

- historie:

zakladatelé – Abrahám a synové Izák a Jákob

Vznik – 2. Tisíciletí před našim letopočtem – Bůh - Hospodin dal židovskému národu Zákon (Desatero)

→ zapsáno do Bible (Starý zákon)

- 13. Století př. n. l. – Mojžíš vyvedl Izraelce z Egyptského otroctví a na hoře Sinaj obdržel „Desatero“

- Palestina – vládli králové (Saul, David, Šalamoun)

- centrum – Chrám v Jeruzalémě

- po smrti posledního krále – rozpad Judska a Izraele, chrám vypálen, Židé odvedeni do Babylonského zajetí

- vládli Římané -> 1. Století n. l. -> vypovězení z Jeruzaléma a Palestina → diaspora za císaře Hadriána

**Diaspora** = židovské umístění mimo Zemi izraelskou – vyhnání a emigrace židů z jejich domoviny

- počátky: zničení Šalamounova chrámu -> Zeď nářků = zbytky chrámu

- věnuje se jí muzeum v Tel-Avivu

**Antisemitismus** = předpojatost proti židům (odpor) -> vznikala ghetta za 2. Světové války, docházelo až ke genocidě

**Pogromy** = útoky na židovské obyvatelstvo (masové pronásledování, vraždění skupin obyvatel) – často v Rusku

**Holocaust** = šoa – systematické pronásledování a hromadné vyvražďování židů

- prováděno nacisty v Německu a spojenci za 2. Světové války -> genocida (až 6 milionů)

**Izrael** – země židů, vznikla roku 1948

**Ghetto** = čtvrť v Benátkách, kde byli separováni Židé

Prameny:

- pět knih Mojžíšových – **Tóra** (Genesis, Exodus, Leviticus, Numeri, Deuteronomium)

- Hebrejská bible -> **Tanach**

- na Biblii navazuje Talmud -> vysvětluje a komentuje Tóru

- **Kabala** – učení, mystično

Znaky:

Davidova hvězda – 6 cípá hvězda (hexagram, 2 trojúhelníky) – symbol židů, Izraele

- znamená rovnováhu

- 3 - úhelník s vrcholem vzhůru – oheň a mužská energie

- 3 – úhelník s vrcholem dolů – voda a ženská energie

- s křesťanstvím pojí Starý zákon

Menora – sedmiramenný svícen – dny stvoření světa nebo hořící keř, jež spatřil Mojžíš na hoře Sinaj

Synagoga = svatostánek – uvnitř povinná jarmulka -> pokora a úcta k Bohu

Zeď nářků = zbytek rozloženého Šalamounova chrámu, v Jeruzalémě

Židovský kalendář – tišri (září – říjen); chešvan (říjen – listopad); kislev (listopad – prosinec); tevet (prosinec – leden); švat (leden – únor); adar (únor – březen, šťastný měsíc); nisan (měsíc jara, březen – duben); ijar (duben – květen); sivan (květen – červen); tamuz (červen – červenec); av (červenec – srpen); elul (srpen – září)

Svátky:

Šabat – den odpočinku, svatý den, 7. Den týdne, nejvýznamnější svátek daný Desaterem

Pesach – Velikonoce – svátek nekvašených chlebů

Chanuka – svátek světel, svátek znovuzasvěcení

- 9 - ti ramenný svícen

Roš Hašana – židovský Nový rok

Jom Kipur – den smíření, nejsvětější den v roce

Sukot – svátek stánků

Šavuot – svátek darování Tóry, slaví se 49 dní po Velikonocích

Tradice a zvyky:

Obřízka – u chlapců po narození, smlouva s Bohem – provádí se osmý den po porodu, během obřadu dostane chlapec hebrejské jméno

- u žen se neprovádí nikdy – v řadě komunit se proto provádí Simchat bat = oslava dcery, kdy dostane hebrejské jméno

Bar micva – chlapec ve svých 13 letech dosáhne zodpovědnosti -> jsou poprvé vyvoláni k Tóře a stávají se nábožensky způsobilými, tj. jsou povinni vykonávat všechna nařízení Tóry a žít podle nich způsobilým = povinným vykonávat všechna přikázání Tóry

Košer – pravidla kuchyně – povolená a nepovolená jídla, povolené jen některé druhy masa – v Bibli -> jídlo musí být čisté, abychom ho mohli sníst

Rituální čistota – kromě běžných rituálů, si musí mýt ruce před jedením chleba, ...

Islám = nejmladší, velké monoteistické náboženství, na světě velmi zastoupené, neprogresivnější

- stoupenci: Muslimové

Zakladatel: Muhammad – 7. Století (622), Arabský poloostrov -> nejmladší

- věří pouze v jednoho boha -> Alláh (odmítají přidružení) a proroka Muhammeda

- Archanděl Gabriel – kázal Muhammedovi -> zjevení písma -> Korán

- zprvu byl Islám jen na Arabském poloostrově, 8. Století -> Egypt, Persie, Severní Afrika (Dříve Španělsko)

- **Korán** = posvátná kniha (náboženská) – čtou jí zprava doleva (súry a verše)

- **Sunna** = kniha o zvyklostech Mohameda

-> Korán + Sunna -> základní prameny islámu

- **Hidžra** – 622 – islámský letopočet (1391) – odchod do Mediny

- islám má 5 základních pilířů: 1. Vyznávat jediného boha  
2. modlit se předepsaným způsobem  
3. v ramadánu se postit  
4. dávat potřebným almužnu  
5. navštívit posvátnou Mekku

- modlitby v mešitách – při nich správné oblečení, čistota, postoj směrem ke Kaabě

- islámský lid se dělí na dvě skupiny – **Sunnité** = je jich více a volí si svého Allíha

- **Šiité** = je jich méně, Allího strana

- **Hadith** = předávané zprávy

- **Šaría** = islámské náboženské právo

- **Umma** = celosvětová obec Muslimů

- **mudžahid** – Muslim angažovaný a bojující v ideologickém fyzickém boji -> džihádu

• **ZVYKY**: Muslimové nejedí *vepřové maso*, krev, zdechliny a nepijí alkohol

Pout' do Mekky – každý Muslim se jí během svého života účastní, svatyně Kaaba

Polygamie – muž může mít 4 manželky, ale jen pokud je sám uživí -> POLYGYNIE

Hidžáb – ženy si musí zahalovat šátky vlasy, krk a poprsí

Abdest = rituální omývání (Wudú)

Ramadán = měsíc modliteb a odřikávání (od rozbřesku do setmění drží půst, nesmí pít, kouřit, mít sex)

• **OBŘADY**: svatba, pohřeb, obřizka -> tradičně

• **POVINNOSTI ŽEN**: vdát se, rodit děti, starat se o rodinu

nesmí studovat některé obory a dělat některá povolání

svatbu mohou mít již v 6 letech, sex od 9 let

ženy se nemohou rozvádět, pouze v případech, kdy je muž závislý na drogách, je impotent, ...

nevěra ženy se trestá zbičováním obou viníků (jak ženy, tak milence)

u soudu má žena poloviční váhu než muž

dívky, které byly odsouzeny k trestu smrti a byly panny, jsou vězeňskými dozorcí panenství zbaveny

musí se zahalovat, nesmí se vonět, zdobit se

• **PRÁVA ŽEN**: matce se dostává vyšší postavení

nemusí pracovat

jsou zabezpečeny

**Islámský fundamentalismus** = návrat ke kořenům, k základům víry

- opírá se o svaté prameny náboženství – vybírá si ale pouze jen některé části, kterými argumentuje

- věří, že za jejich problémy může euroatlantická civilizace